



**МЕГЕОН**

**21020**

**ЦИФРОВОЙ  
ИЗМЕРИТЕЛЬ  
ОСВЕЩЕННОСТИ  
(ЛЮКСМЕТР)**



**руководство  
пользователя**

Благодарим вас за доверие к продукции нашей компании

© МЕГЕОН. Все права защищены.

## СОДЕРЖАНИЕ

Специальное заявление, введение.....	2
Особенности, советы по безопасности, внешний вид.....	3
Технические характеристики, перед первым использованием.....	4
Инструкция по эксплуатации.....	5
Меры предосторожности, уход и хранение.....	6
Особое заявление, срок службы.....	7
Гарантийное обслуживание.....	7
Комплект поставки.....	8

## УСЛОВНЫЕ ОБОЗНАЧЕНИЯ



**ОБРАТИТЕ  
ОСОБОЕ  
ВНИМАНИЕ**



**ВОЗМОЖНО  
ПОВРЕЖДЕНИЕ  
ПРИБОРА**

**CE  
RoHS**

**EAC**

## СПЕЦИАЛЬНОЕ ЗАЯВЛЕНИЕ

Компания оставляет за собой право без специального уведомления, не ухудшая потребительских свойств прибора изменить: дизайн, технические характеристики, комплектацию, настоящее руководство. Данное руководство содержит только информацию об использовании, предупреждающие сообщения, правила техники безопасности и меры предосторожности при использовании соответствующих измерительных функций этого прибора и актуально на момент публикации.

## ВВЕДЕНИЕ

**МЕГЕОН 21020** - высокоточный цифровой измеритель освещенности (люксметр). Люксметр выполнен в прочном эргономичном корпусе с выносным фотодатчиком. Фотодатчик имеет встроенный светофильтр с кривой спектральной чувствительности соответствующей требованиям международной комиссии по освещению (МКО) С.І.Е.

По совокупности характеристики простоте эксплуатации прибор оптимально подходит для использования в быту и промышленности при выполнении измерений освещенности на рабочих местах.

## ОСОБЕННОСТИ

- 👍 Простота эксплуатации и точные измерения;
- 👍 Надежность и долговечность;
- 👍 Широкий диапазон измеряемых значений;
- 👍 Индикатор разряда батареи;
- 👍 Автоматическая установка нуля;
- 👍 Большой высококонтрастный LCD дисплей;
- 👍 Выносной датчик-сенсор освещенности.

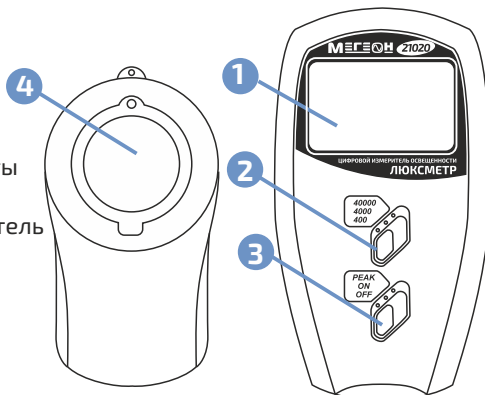
## СОВЕТЫ ПО БЕЗОПАСНОСТИ

Недопустимо применение прибора для измерения интенсивности мощных источников излучения (лазеры) и любое другое применение изделия не по назначению.

При выполнении измерений освещенности от ярких источников света (прожекторы) примите необходимые меры безопасности по защите зрения.

## ВНЕШНИЙ ВИД ПРИБОРА

- 1 ЖК-дисплей;
- 2 Трехпозиционный переключатель режима работы
- 3 Трехпозиционный переключатель диапазона измерений;
- 4 Выносной фотоприемник;



## ТЕХНИЧЕСКИЕ ХАРАКТЕРИСТИКИ

Параметр	Значение
Максимальное значение	3999
Диапазоны измерений, лк	400 / 4000 / 40000 (множитель x10)
Разрешение измерений, лк	0,1 / 1 / 10
Точность измерений	±(4%+10 ед.мл.р.) в диапазоне 400 и 4000 ±(5%+10 ед.мл.р.) в диапазоне 40000
Зависимость точности от температуры	±0.1%/°C
Скорость измерений	2 раза/сек
Источник питания	1 x 9V (IEC 6LR61)
Фотоэлемент	один кремниевый фотодиод с светофильтром
Условия эксплуатации	0°C ... +40°C, влажность 0 -70% ОВ
Условия хранения	-10°C ... +50°C, относительная влажность 0 -80%
Габаритные размеры	Фотодатчик: 106x57x26 мм Измерительный блок в защитном чехле 130x73x30мм
Длина соединительного кабеля фотодатчика	100 см.
Вес изделия	200 гр. с выносным фотодатчиком и комплектом батарей

\*ОВ - относительная влажность

## ПЕРЕД ПЕРВЫМ ИСПОЛЬЗОВАНИЕМ

После приобретения измерителя освещенности(люксметр) МЕГЕОН 21020 рекомендуется проверить прибор и упаковку на отсутствие механических повреждений и следов влаги. При обнаружении повреждений упаковки, сохраните её до тех пор, пока изделие не пройдет полную проверку.

Убедитесь, что корпус прибора не имеет трещин и сколов. Проверьте комплектацию прибора. При обнаружении дефекта или несоответствия комплектации – верните изделие продавцу.

Пожалуйста, внимательно прочитайте настоящее руководство перед первым использованием храните его вместе с прибором для разрешения возникающих вопросов в процессе эксплуатации.

## ИНСТРУКЦИЯ ПО ЭКСПЛУАТАЦИИ

### ВКЛЮЧЕНИЕ.

Переведите переключатель режима работы OFF/ON/PEAK(2) в среднее положение (ON).

### ВЫПОЛНЕНИЕ ИЗМЕРЕНИЙ.

- 1 Переключателем (3) установите диапазон измерений "40000".
- 2 Если измеренное значение меньше предыдущего диапазона – рекомендуется переключить на него для получения более точного результата измерения.



**Если освещенность в точке измерения будет превышать максимальное для данного диапазона, то на дисплее будет отображаться значение "OL". В этом случае переведите переключатель (3) на следующий диапазон измерений.**

- 3 Снимите защитную крышку с выносного фотодатчика и разместите его в горизонтальном положении на поверхности, где требуется измерить освещенность.
- 4 Считайте результат измерения с дисплея.

### ИЗМЕРЕНИЕ ПИКОВЫХ ЗНАЧЕНИЙ.

Для измерения пиковых значений освещенности переведите переключатель режимов работы (2) в положение PEAK.

### ВЫКЛЮЧЕНИЕ.

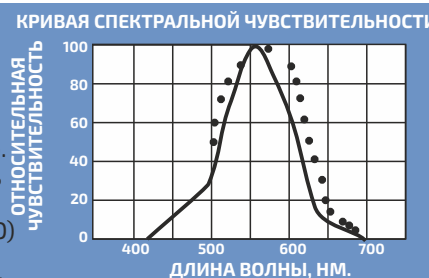
После завершения измерений, закройте выносной фотоэлемент защитной крышкой и выключите прибор переводом переключателя (2) в положение OFF.

### ЗАМЕНА ЭЛЕМЕНТА ПИТАНИЯ.

Отображение на дисплее символа указывает на полный разряд батареи и необходимость замены. Для замены батареи откройте крышку батарейного отсека, замените батарею и закройте крышку.

### ХАРАКТЕРИСТИКА СПЕКТРАЛЬНОЙ ЧУВСТВИТЕЛЬНОСТИ ЛЮКСМЕТРА (SPECTRAL SENSITIVITY).

Фотодатчик измерителя освещенности МEGEON 21020 имеет встроенный светофильтр. Относительная спектральная чувствительность фотодатчика соответствует требованиям международной комиссии по освещению (МКО) C.I.E. Кривая спектральной чувствительности фотодатчика прибора и кривая требуемая C.I.E. приведены ниже. Пунктиром приведены значения для данного прибора.



— КРИВАЯ ЧУВСТВИТЕЛЬНОСТИ СОГЛАСНО ТРЕБОВАНИЯМ МКО (C.I.E.)

••• КРИВАЯ ЧУВСТВИТЕЛЬНОСТИ ПРИБОРА.

## МЕРЫ ПРЕДОСТОРОЖНОСТИ

Если при включении (после замены батарей) изделие не работает, проверьте правильность установки батарей. Откройте крышку батарейного отсека в нижней части прибора и убедитесь, что символы «+» и «-» на батарейках соответствуют символам «+» и «-» в отсеке.

При снижении точности измерений или нарушении работоспособности изделия рекомендуется заменить батарейки.

Иллюстрации дисплея с данными приведены исключительно для описания прибора.

Удалите батареи из изделия в период длительного хранения. Это позволит избежать повреждение прибора вследствие вытекания электролита.

Не оставляйте разряженные батареи в изделии.



## УХОД И ХРАНЕНИЕ

Следите за состоянием светофильтра фотодатчика. При необходимости истреки используйте только мягкую влажную ткань. Запрещается применять для чистки прибора абразивные материалы и растворители.

Не храните прибор в условиях высокой температуры и/или влажности.

Интервал калибровки фотоэлемента будет меняться в зависимости от условий эксплуатации, но в целом чувствительность уменьшается прямо пропорционально интенсивности светового потока к времени измерения. Для того чтобы точность измерений прибора соответствовала заявленной, рекомендуется проведение периодической калибровки.

Чистку корпуса прибора производите только влажной мягкой тканью и не агрессивными моющими средствами. Не допускается применение абразивных, спиртовых и иных растворителей для чистки прибора.

### **Условия хранения прибора.**

Прибор необходимо хранить в помещениях где исключается попадание влаги и пыли при следующих температурных условиях:

температура воздуха от минус 10°C до + 50°C;

относительная влажность воздуха до 80% без выпадения конденсата;

## ТИПОВЫЕ НЕИСПРАВНОСТИ И СПОСОБЫ ИХ УСТРАНЕНИЯ

Описание неисправности	Вероятная причина	Устранение
Прибор не включается	Полностью разряжены батареи	Замените батарею
Прибор не включается	Прибор неисправен	Обратитесь в сервисный центр
Точность измерений не соответствует заявленной	Разряжена батарея	Замените батарею
Точность измерений не соответствует заявленной	Прибор неисправен	Обратитесь в сервисный центр
Уменьшились углы обзора ЖК-дисплея	Разряжена батарея	Замените батарею

## СРОК СЛУЖБЫ

Срок службы прибора 3 года. Указанный срок службы действителен при соблюдении потребителем требований настоящего руководства.

## ОСОБОЕ ЗАЯВЛЕНИЕ

Утилизируйте отработанные батарейки в соответствии с действующими требованиями и нормами вашей страны проживания.



## ГАРАНТИЙНОЕ ОБСЛУЖИВАНИЕ

Для получения обслуживания следует предоставить прибор в чистом виде, полной комплектации и следующую информацию:

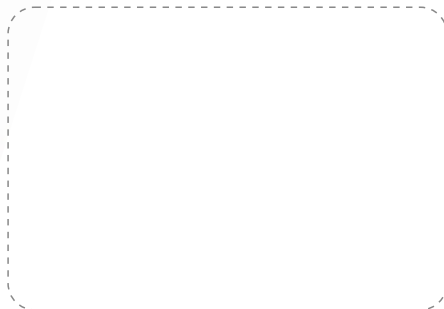
- 1 Адрес и телефон для контакта;
- 2 Описание неисправности;
- 3 Модель изделия;
- 4 Серийный номер изделия (при наличии);
- 5 Документ, подтверждающий покупку (копия);
- 6 Информацию о месте приобретения прибора.

Пожалуйста, обратитесь с указанной выше информацией к дилеру или в компанию «МЕГЕОН». Прибор, отправленный, без всей указанной выше информации будет возвращен клиенту без ремонта.



## КОМПЛЕКТ ПОСТАВКИ

- 1 Люксметр в защитном чехле с выносным фотодатчиком - 1 шт.
- 2 Сумка для хранения и переноски - 1 шт.
- 3 Руководство по эксплуатации - 1 экз.



**МЕГЕОН**

**21020**

 [WWW.MEGEON-PRIBOR.RU](http://WWW.MEGEON-PRIBOR.RU)  
 **+7 (495) 666-20-75**  
 [INFO@MEGEON-PRIBOR.RU](mailto:INFO@MEGEON-PRIBOR.RU)

© МЕГЕОН. Все материалы данного руководства являются объектами авторского права (в том числе дизайн). Запрещается копирование (в том числе физическое копирование), перевод в электронную форму, распространение, перевод на другие языки, любое полное или частичное использование информации или объектов (в т.ч. графических), содержащихся в данном руководстве без письменного согласия правообладателя. Допускается цитирование с обязательной ссылкой на источник.