



ЭНТУЗИАСТ



C-TW.AГ37.B.17010

ИНСТРУКЦИЯ ПО ЭКСПЛУАТАЦИИ

МОЛОТОК ПНЕВМАТИЧЕСКИЙ

**ST-2200. ST-2200A. ST-2201. ST-2202. ST-2203. ST-2204.
ST-2210. ST-2211. ST-2212. ST-2213. ST-2214. ST-2215.
ST-2216. ST-2217. ST-2218.
ST-2310. ST-2311. ST-2312. ST-2313.**

SUMAKE INDUSTRIAL Co., Ltd

Предисловие

SUMAKE – фирма, занимающаяся производством и экспортом пневмоинструмента с 1991 года.

Мы прилагаем все усилия, чтобы улучшить качество и срок службы инструментов, а также снизить вибрации и шум при работе инструмента. Главным принципом нашей работы является обеспечение хороших условий работы и удобства работы с нашим инструментом.

Пневмоинструмент SUMAKE имеет сертификат соответствия ГОССТАНДАРТА РОССИИ № **C-TW.AГ37.B.17010** и соответствует требованиям ГОСТ 12.2.101-94, ГОСТ 12.2.003-91, ГОСТ 12.3.001-85.

В данном руководстве Вы найдете инструкции по эксплуатации, техническому обслуживанию, технике безопасности и полезные рекомендации при работе с пневмоинструментом.

Инструмент прошел тщательный контроль, однако перед началом использования следует внимательно ознакомиться с данным руководством, чтобы иметь представление о возможных неполадках.

Фирма производитель оставляет за собой право вносить изменения в данное руководство, т.к. мы постоянно работаем над усовершенствованием наших моделей.

Срок службы инструмента 3 года.

ОБЩИЕ УКАЗАНИЯ

Этот инструмент представляет собой пневматический молоток, преобразующий энергию сжатого воздуха в возвратно-поступательное движение сменных насадок различной конфигурации и значительно повышает производительность таких работ, как строгание, клепание, вырубание, дробление бетона и асфальта и тд. Однако, для того, чтобы пневматический молоток в течение долгого времени сохранял свои рабочие характеристики, необходимо соблюдать все инструкции, правильно хранить и транспортировать данный инструмент.

Используйте пневматический молоток строго по назначению!

Технические характеристики

Рекомендуемое давление воздуха 6.5 кг/см²

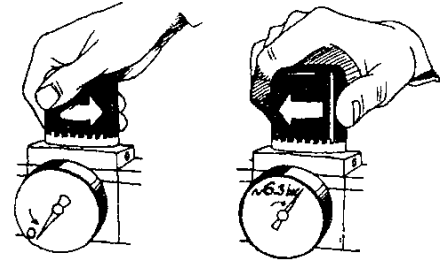
Модель	Диаметр поршня	Длина хода поршня,	Кол-во ударов в минуту	Длина инструмента	Диаметр входного отверстия	Внутренний диаметр шланга	Среднее потребление воздуха	Масса инструмента
	мм.	мм.	ударов	мм.	дюйм	дюйм	л/мин.	кг.
ST-2200A	20	45	3000	243	1/4"	3/8"	400	2,6
ST-2200	20	67	3000	243	1/4"	3/8"	400	2,6
ST-2201	28,5	25	2820	308	3/8"	1/2"	600	5,5
ST-2202	28,5	51	2400	327	3/8"	1/2"	600	5,9
ST-2203	28,5	77	1920	378	3/8"	1/2"	700	6,5
ST-2204	28,5	102	1500	410	3/8»	1/2»	800	7,0

Модель	Хвостовик зубила		Внутренний диаметр	Длина хода поршня,	Кол-во ударов в минуту	Диаметр входного отверстия	Внутренний диаметр шланга	Среднее потребление воздуха	Длина инструмента	Масса инструмента
	круглый Ø мм.	шестигран. мм.								
ST-2310	10,1	10/11	19,05	41	4500	1/4	3/8"	113	133	1,5
ST-2311	10,1	10/11	19,05	41	4500	1/4"	3/8"	113	133	1,12
ST-2312	10,1	10/11	19,05	66	3500	1/4"	3/8"	144	175	1,44
ST-2313	10,1	10/11	19,05	92	2200	1/4"	3/8"	171	250	2,2
ST-2210	10,1	10/11	19,05	41	4500	1/4"	3/8"	143	160	1,3
ST-2211	10,1	10/11	19,05	41	4500	1/4"	3/8"	143	160	1,3
ST-2212	10,1	10/11	19,05	66	3000	1/4"	3/8"	157	180	1,6
ST-2213	10,1	10/11	19,05	92	2200	1/4"	3/8"	171	250	2,0
ST-2214	10,1	10/11	19,05	41	4500	1/4"	3/8"	143	170	3,3
ST-2215	10,1	10/11	19,05	66	3000	1/4"	3/8"	157	180	1,7
ST-2216	10,1	10/11	19,05	92	2200	1/4"	3/8"	171	250	4,1
ST-2217	10,1	10/11	19,05	52	3000	1/4"	3/8"	143	170	3,3
ST-2218	10,1	10/11	19,05	66	3000	1/4"	3/8"	157	170	3,74

1. Подключение

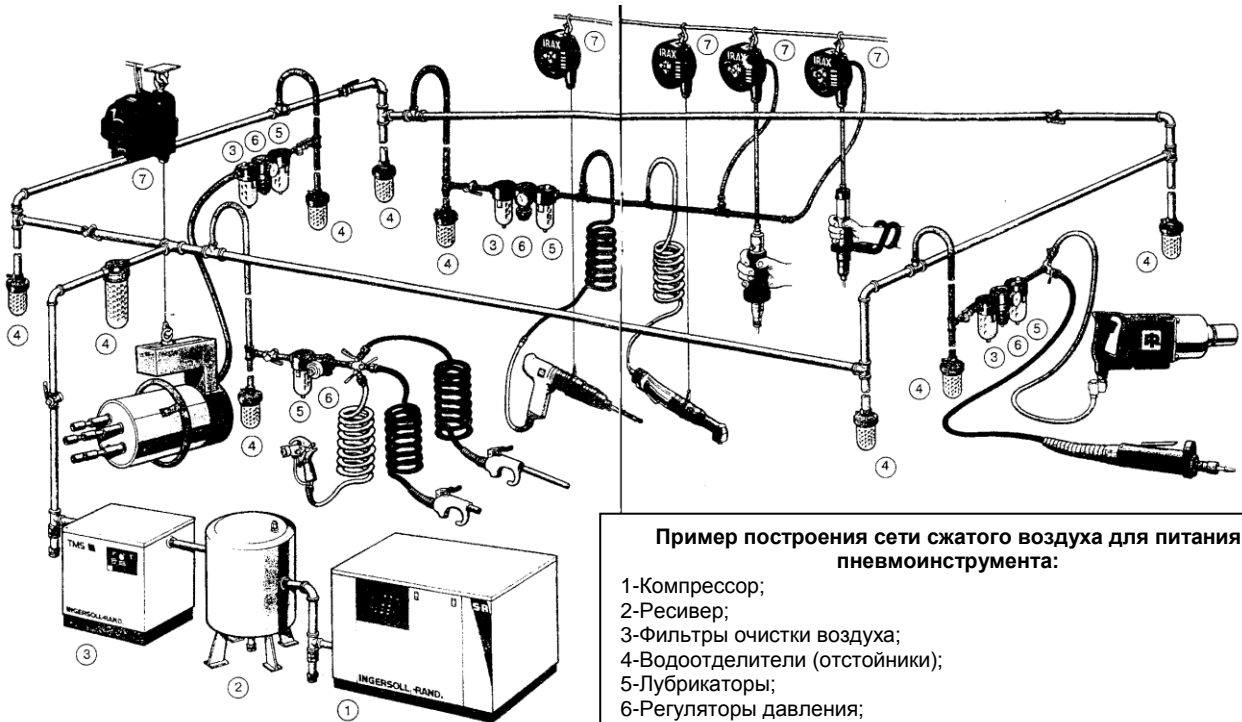
1.1. Давление воздуха

Максимальные технические характеристики достигаются при давлении 6,2 бар. Рабочий диапазон давления от 5 до 7 бар (70-100 psi).



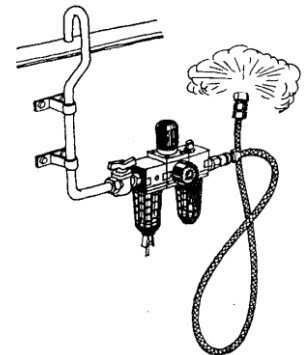
1.2. Пневмолиния

Для соединения компрессора с пневматическим молотком необходимо использовать шланг диаметром не менее 3/8". Сжатый воздух охлаждается, и частицы воды конденсируются при выходе воздуха из компрессора, в ресивере и в пневмолинии. Они могут попасть в механизм молотка, что может вызвать неполадки. Поэтому следует установить фильтр и лубрикатор между компрессором и молотком. Используйте компрессор с мощностью двигателя не менее 3 л.с.



1.3. Воздушный шланг

Прочистите шланг струей сжатого воздуха перед соединением шланга с пневмомолотком. Это предотвратит попадание в инструмент влаги и пыли, находящейся внутри шланга, что в свою очередь предотвратит образование ржавчины или поломок.



1.4. Во время работы с пневмомолотком должна быть предусмотрена защита глаз, ушей, рта, а на руки одеты перчатки.

1.5. Рабочее место должно хорошо проветриваться.

1.6. В случае перебоев подачи воздуха следует отключить пневматический молоток от пневмолинии.

2. Эксплуатация и регулировка

2.1 Вставка зубила

Сначала отсоедините шланг от пневмомолотка. Вставьте необходимое зубило в гнездо держателя для быстрой смены инструмента, таким образом, чтобы держатель схватил выступ на хвостовике зубила. Закрепите держатель и зубило в пневмомолотке за счет закручивания держателя по часовой стрелке. Для того, чтобы достать зубило, необходимо отворачивать держатель против часовой стрелки.

2.2 Включение.

Следует отметить, что пневмомолоток начнет работать, только когда зубило вставлено должным образом в держатель. Для того, чтобы включить пневмомолоток необходимо нажать кнопку запуска, которая находится на рукоятке. Пневмомолоток работает только до тех пор, пока кнопка нажата; инструмент перестает работать, когда кнопка возвращена в верхнее положение. Для безопасности после использования пневмомолоток следует повесить на крючок или положить на подставку.

Открутить



Закрутить



Зубило



Резьбовая часть
корпуса

2.3 Регулировка и замена запчастей.

Не разбирайте пневмомолоток самостоятельно. При необходимости ремонта или замены запчастей обратитесь в сервисный центр.

3. Техническое обслуживание

3.1. Смазка

- **Пневмоинструмент необходимо регулярно смазывать.**

Перед соединением шланга, добавьте несколько капель масла UNOCAL RX22 или аналогичного пневматического масла во впускной воздушный штуцер.

Использование других видов масла может повлечь ухудшение рабочих характеристик или поломку пневматического молотка. Если другое масло случайно попало в инструмент, то уберите его немедленно. Также, необходимо каждые 3-4 часа работы смазывать пневмомолоток.

Наиболее лучший способ смазки - это установить в пневмолинию смазывающее устройство (лубрикатор), которое будет автоматически смазывать пневмомолоток, но если такой возможности нет, то рекомендуется смазывать пневмомолоток вручную два раза в день, что позволит продлить срок его службы.

При ручной смазке отсоедините шланг от воздухозаборного отверстия и смажьте внутреннюю часть отверстия.

3.2 Хранение

Избегайте хранения пневмомолотка в местах повышенной влажности. Попадание влаги внутрь может вызвать появление ржавчины. Перед хранением и после каждого использования, смажьте воздухозаборник маслом и включите пневмомолоток на короткое время.

3.3 Утилизация

Если пневмомолоток настолько серьезно поврежден, что его больше нельзя использовать, утилизируйте его в соответствии с правилами, действующими в Вашей регионе. Не сжигайте!

ТРЕБОВАНИЯ БЕЗОПАСНОСТИ

1. Пневматический молоток не должен использоваться во взрывоопасных местах.
2. Отсоединяйте шланг подачи воздуха перед сменой и наладкой присоединяемых инструментов.
3. Избегайте попадания частей одежды на инструмент во время работы.
4. Стойте устойчиво, и наденьте на руки перчатки во избежание травмы.
5. Используйте индивидуальные средства защиты органов зрения, слуха и дыхания.
6. Ошибки при работе являются главными причинами серьезных увечий или смерти. Не оставляйте пневмомолоток включенным без присмотра.
7. Излишнее высокое давление и вращение на холостом ходу ускоряет износ пневмомолотка и может вызвать опасную ситуацию.
8. **НЕ НАПРАВЛЯЙТЕ ПНЕВМАТИЧЕСКИЙ МОЛОТОК НА ЛЮДЕЙ !**

ГАРАНТИЙНЫЕ ОБЯЗАТЕЛЬСТВА

1.1 Предприятие-изготовитель гарантирует нормальную работу пневматического молотка в течение 6 месяцев со дня продажи его при соблюдении правил эксплуатации и ухода, предусмотренных настоящим руководством.

1.2 При обнаружении открытых производственных дефектов изделия, потребителю следует обратиться в мастерскую гарантийного ремонта, а в случае отсутствия таковой – в магазин, продавший пневматический молоток, для отправки в гарантийный ремонт дилеру.

1.3 В течение гарантийного срока неисправности, не вызванные нарушением правил эксплуатации, устраняются бесплатно.

1.4 При отсутствии на гарантийных талонах даты продажи заверенной печатью магазина, срок гарантии исчисляется с даты выпуска изделия. По вопросам, связанным с комплектностью и упаковкой изделия, необходимо обращаться в торговые организации, где была произведена покупка.

1.5 Гарантийный талон может быть изъят только механиком предприятия, осуществляющего гарантийный ремонт и только при устранении дефекта в изделии.

1.6 Все претензии по качеству будут рассмотрены только после проверки изделия в сервисном центре.

Мастерская имеет право отказа от бесплатного гарантийного ремонта в следующих случаях:

- Неправильно или с исправлениями заполнены свидетельство о продаже и гарантийные талоны.
- При отсутствии паспорта изделия, гарантийного талона.
- При использовании изделия не по назначению или с нарушениями правил эксплуатации (см. инструкцию по эксплуатации).
- При наличии механических повреждений (трещины, сколы, следы ударов и падений, деформации корпуса или любых других элементов конструкции).
- При наличии внутри изделия посторонних предметов.
- При наличии признаков самостоятельного ремонта.
- При наличии изменений конструкции.
- Загрязнение изделия, как внутреннее, так и внешнее, ржавчина и тд.
- Обнаружения дефектов, являющихся результатом неправильной или небрежной эксплуатации, транспортировки, хранения, или являющихся следствием несоблюдения режима питания, работы без смазки, стихийного бедствия, аварии и тп.
- Дефект – результат естественного износа.
-Гарантия не распространяется на расходные материалы, навесное оборудование и сменные насадки, а также любые другие части изделия, имеющие естественный ограниченный срок службы.
-Условия гарантии не предусматривают профилактику и чистку изделия, а также выезд мастера к месту установки изделия с целью его подключения, настройки, ремонта, консультации.
Транспортные расходы не входят в объем гарантийного обслуживания.

**Производитель SUMAKE (СУМАКЕ) Тайвань
3F-2 No.202, Sec.5, Nan-King East Road ,Taipei, Taiwan**

**Официальный дилер в Москве – фирма “Энтузиаст”
111024 г.Москва, 1-я ул.Энтузиастов д.12, стр.1.
тел.: (095) 777-77-33 , 231-21-22 ,**

**E-mail: entuziast@entuziast.ru
www.entuziast.ru**

ТЕЛЕФОНЫ И АДРЕСА ГАРАНТИЙНЫХ МАСТЕРСКИХ:

ООО "Ленинградка"

1-я ул. Энтузиастов, д.12.стр.1
тел. (495) 673-06-57, 231-21-22

ООО "Оптимист"

Московская обл., Балашихинский р-н, г. Балашиха, мкр. Салтыковка, Носовихинское ш.,
вл.253
тел. (495) 231-21-22

ООО "Евросервис"

ул. Щербаковская, д.53
тел. (495) 640-01-14

СВИДЕТЕЛЬСТВО О ПРОДАЖЕ

Изделие ITEM
Модель MODEL
Заводской номер SERIAL NUMBER
Дата выпуска ISSUE DATE
Дата продажи
Фамилия и подпись продавца
Печать фирмы продавца

Изделие проверялось во всех режимах работы в моем присутствии:

_____ (подпись покупателя)

Изделие не проверялось по причине:

_____ (подпись продавца)

Корешок ТАЛОНА № 1 на ремонт пневматического молотка SUMAKE Исполнитель _____ г. _____ 200__ г. ИЗЪЯТ " _____ " _____ г.	Гарантийный талон № 1 на ремонт пневматического молотка SUMAKE	
	Изделие	№
	Продано магазином (наименование, номер и адрес магазина)	
	Дата продажи и штамп магазина	
	Личная подпись продавца	
	Выполненные работы	
	Исполнитель	Владелец
	(фамилия , имя, отчество)	(подпись)
	наименование предприятия, выполнившего ремонт и его адрес	
М.П.	должность и подпись руководителя предприятия выполнившего ремонт	

<p style="text-align: center;">Корешок ТАЛОНА № 2 на ремонт пневматического молотка SUMAKE</p> <p>изъят " _____ " _____ г. Исполнитель _____</p>	Гарантийный талон № 2	
	на ремонт пневматического молотка SUMAKE	
	Изделие	№
	Продано магазином (наименование, номер и адрес магазина)	
	Дата продажи и штамп магазина	
	Личная подпись продавца	
	Выполненные работы	
	Исполнитель	Владелец
	(фамилия , имя, отчество)	(подпись)
	наименование предприятия, выполнившего	
ремонт и его адрес		
М.П.		
должность и подпись руководителя		
предприятия выполнившего ремонт		

<p style="text-align: center;">Корешок ТАЛОНА № 3</p> <p style="text-align: center;">на ремонт пневматического молотка SUMAKE</p> <p>изъят " _____ " _____ г. Исполнитель _____</p>	Гарантийный талон № 3	
	на ремонт пневматического молотка SUMAKE	
	Изделие	№
	Продано магазином (наименование, номер и адрес магазина)	
	Дата продажи и штамп магазина	
	Личная подпись продавца	
	Выполненные работы	
	Исполнитель	Владелец
	(фамилия , имя, отчество)	(подпись)
	наименование предприятия, выполнившего	
ремонт и его адрес		
М.П.		
должность и подпись руководителя		
предприятия выполнившего ремонт		

ДЛЯ ЗАМЕТОК