

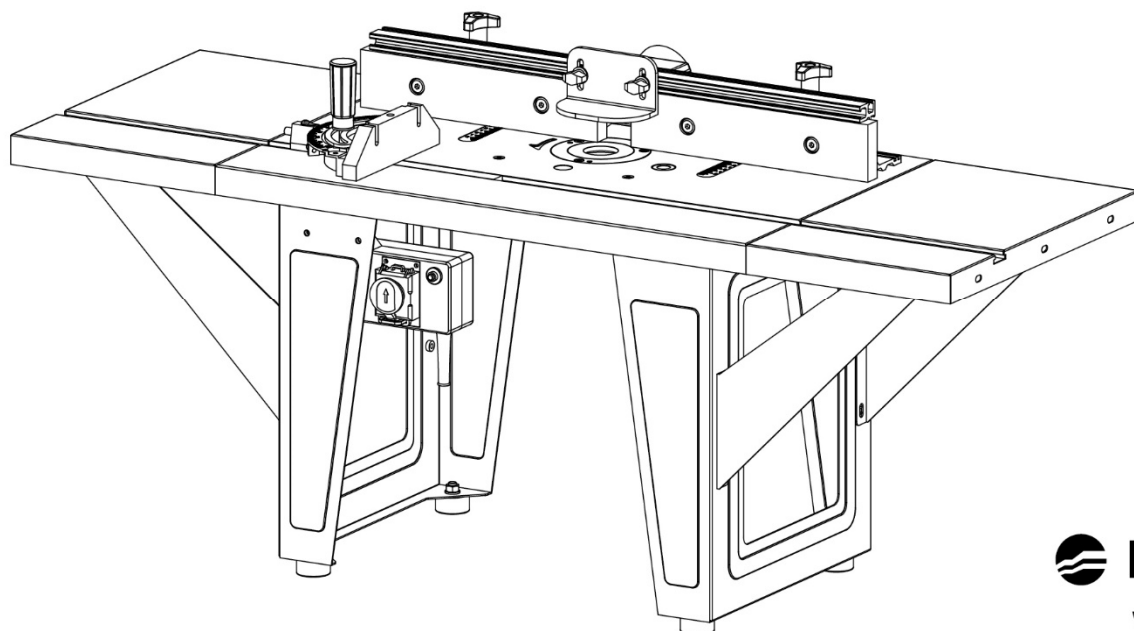
BELMASH



Руководство по эксплуатации



Стол фрезерный BELMASH RT650L



СОДЕРЖАНИЕ

ВВЕДЕНИЕ.....	3
1. ОБЩИЕ СВЕДЕНИЯ.....	3
1.1 Основные параметры.....	3
1.2 Комплект поставки.....	4
1.3 Основные элементы.....	5
2. ТЕХНИКА БЕЗОПАСНОСТИ.....	5
2.1 Общие правила безопасности.....	5
2.2 Личная безопасность.....	6
2.3 Требования к месту эксплуатации изделия.....	6
2.4 Требования безопасности при эксплуатации.....	6
3. СБОРКА УСТАНОВКА.....	7
3.1 Сборка основания фрезерного стола.....	7
3.2 Монтаж блока выключателя.....	7
3.3 Установка параллельного упора.....	7
3.4 Установка вставки стола.....	7
3.5 Установка монтажной пластины.....	8
3.6 Установка боковых расширений.....	8
3.7 Подготовка к работе и включение.....	8
4. ТЕХНИЧЕСКОЕ ОБСЛУЖИВАНИЕ	8
5. СХЕМА МОНТАЖНЫХ ПЛАСТИН ФРЕЗЕРНОГО СТОЛА.....	9
6. ВЗРЫВ-СХЕМА.....	11
7. ТРАНСПОРТИРОВКА И ХРАНЕНИЕ.....	12
8. УТИЛИЗАЦИЯ И ЗАЩИТА ОКРУЖАЮЩЕЙ СРЕДЫ.....	12
ГАРАНТИЙНЫЕ ОБЯЗАТЕЛЬСТВА.....	13

УВАЖАЕМЫЙ ПОКУПАТЕЛЬ

Компания «БЕЛМАШ» благодарит Вас за покупку стола фрезерного **BELMASH RT650L** (далее «стол», «изделие»). Стол разработан, чтобы прослужить Вам долго, при условии использования его по назначению и своевременном обслуживании.

Перед началом использования стола внимательно ознакомьтесь с руководством по эксплуатации. Соблюдение требований и указаний, содержащихся в нем, обеспечит Вам безопасность работ, поможет избежать проблем при эксплуатации и обслуживании.

При покупке изделия обязательно проверьте заполнение торгующей организацией свидетельства о приемке и гарантийных талонов. Требуется проверки комплектности. Талоны на гарантийный ремонт должны быть заверены штампом магазина с указанием даты продажи.

Руководство по эксплуатации не отражает незначительных конструктивных изменений стола, внесенных изготовителем после публикации данного руководства, а также изменений по комплектующим изделиям и документации, поступающей с ними.

Приятной Вам работы!

Ваши предложения и замечания отправляйте по почте:

129626, Российская Федерация, г. Москва, проспект Мира, 104, ООО «БЕЛМАШ»

Электронный адрес: info@belmash.ru

1. ОБЩИЕ СВЕДЕНИЯ

Фрезерный стол BELMASH RT650L предназначен для работы с ручным фрезером. Подойдет для установки электроинструментов большинства производителей. Комплектуется тремя монтажными пластинами с разными крепежными отверстиями. Стол адаптирован для установки фрезерного лифта BELMASH D033A.

Важное достоинство BELMASH RT650L – рабочий стол из чугунного литья. В комплект поставки входит угловой подвижный упор и имеет паз для него. Также предусмотрены боковые расширения из листовой стали, параллельный упор с защитным экраном и патрубком для отведения отходов резания, магнитный пускатель и токовый предохранитель.

1.1 Основные параметры

Основные параметры изделия указаны в таблице 1.

Таблица 1

Наименование параметра	Значение
Блок магнитного выключателя	230В ~ 50Гц <12А <2700 Вт
Размер основного стола (Д×Ш), мм	650×400
Размер основного стола с боковыми расширениями (Д×Ш), мм	1150×400
Диаметр отверстия стола под вставки, мм	80
Диаметры вставок стола внутренние, мм	6,35/12,7/35/65
Размер монтажной пластины (3 шт.) (Д×Ш), мм	180×180
Размер параллельного упора (Д×В), мм	620×63,5
Размер Т-образного паза, мм	19
Диаметр патрубка пылеотведения, мм	63,5
Габаритный размер фрезерного стола, max (Д×Ш×В), мм	1150×400×546
Габаритный размер фрезерного стола, min (Д×Ш×В), мм	1150×400×446
Габаритный размер упаковки (Д×Ш×В), мм	725×455×255
Масса нетто/брутто, кг	33/35

В таблице 1 представлена общая информация. Данные технические характеристики актуальны на момент издания руководства по эксплуатации. Компания «БЕЛМАШ» оставляет за собой право на изменение конструкции и комплектации оборудования без уведомления потребителя.

1.2 Комплект поставки

Комплект поставки указан в рисунке 1 и таблице 2.

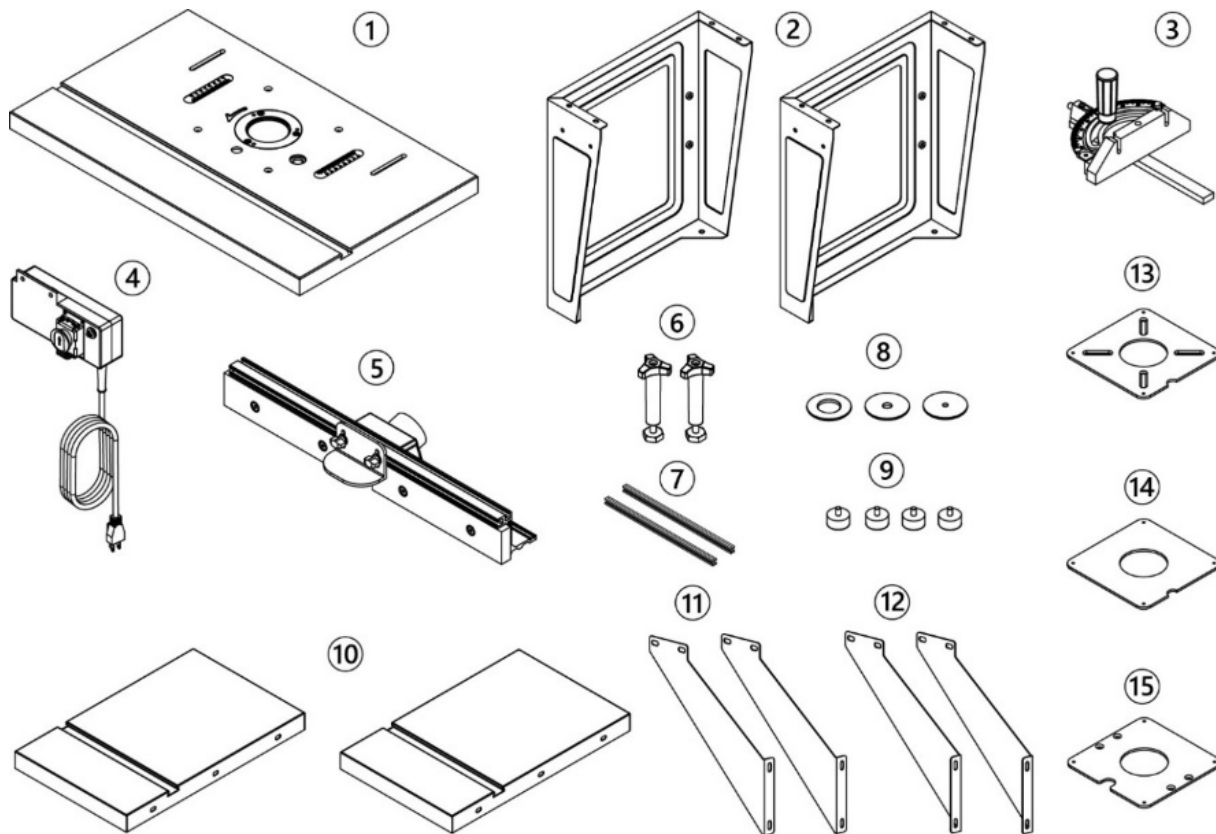


Рисунок 1.

Таблица 2

№	Наименование	Количество, шт.
1	Стол основной чугунный	1
2	Опора фрезерного стола	2
3	Упор угловой	1
4	Блок выключателя со шнуром питания	1
5	Упор параллельный в сборе	1
6	Рукоятка фиксации параллельного упора	2
7	Вставка регулировочная параллельного упора	2
8	Вставка стола	3
9	Ножка опоры фрезерного стола	4
10	Расширение боковое	2
11	Опора бокового расширения левая	2
12	Опора бокового расширения правая	2
13, 14, 15	Пластина монтажная	3
-	Комплект крепежа	1
-	Комплект ключей	1
-	Руководство по эксплуатации	1
-	Упаковка	1

В таблице 2 представлена общая информация. Данная комплектация актуальна на момент издания руководства по эксплуатации. Компания «БЕЛМАШ» оставляет за собой право на изменение конструкции и комплектации оборудования без уведомления потребителя. Если Вы не можете найти деталь из таблицы 2, проверьте, возможно она уже установлена на изделие.

1.3 Основные элементы

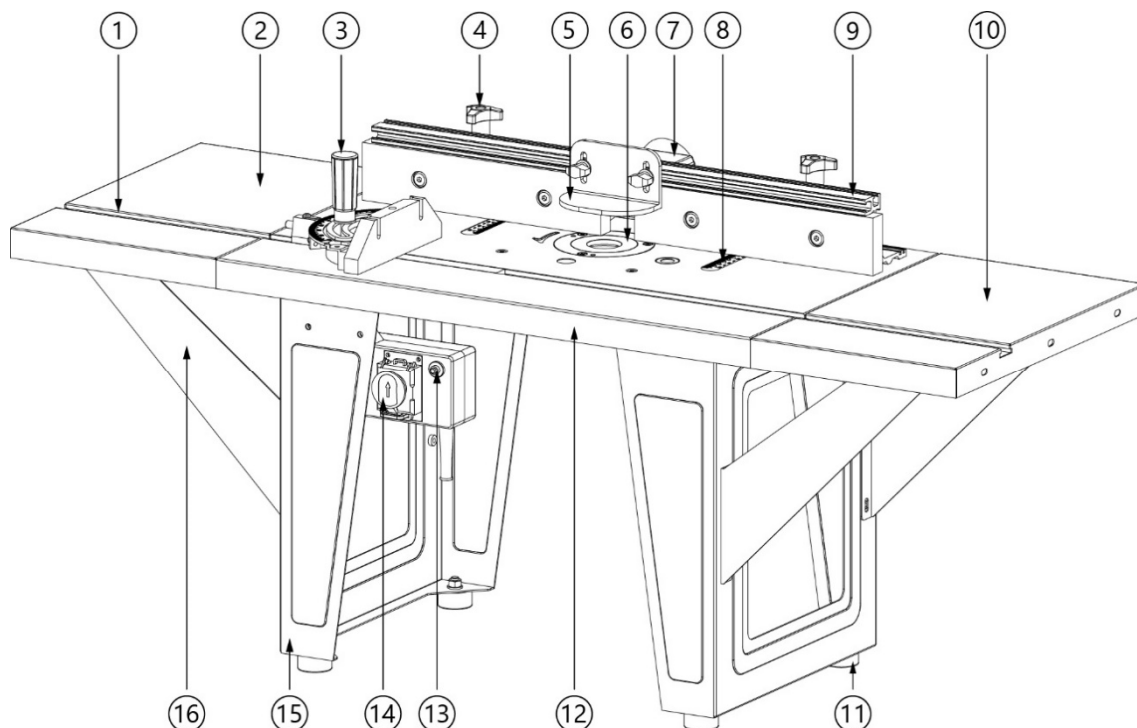


Рисунок 2.

1 – паз T-образный, 2 – расширение боковое, 3 – упор угловой, 4 – рукоятка фиксации параллельного упора, 5 – экран защитный, 6 – вставка стола, 7 – патрубок, 8 – шкала параллельного упора, 9 – упор параллельный, 10 – расширение боковое, 11 – ножка опоры фрезерного стола, 12 – стол основной чугунный, 13 – токовый предохранитель, 14 – выключатель, 15 – опора фрезерного стола, 16 – опора бокового расширения.

2. ТЕХНИКА БЕЗОПАСНОСТИ

2.1 Общие правила безопасности

Владелец данного оборудования несет полную ответственность за его безопасное использование. Зона ответственности владельца включает в себя правильную установку изделия в безопасном помещении, тщательную проверку работоспособности, обслуживание, соблюдение всех требований руководства по эксплуатации и использование средств индивидуальной защиты (СИЗ).

Производитель/поставщик не несет ответственности за травму или порчу имущества в случае халатности или неправильного обучения персонала, модификации изделия или использования его не по назначению.

Данное изделие разработано для использования его строго по назначению.

К эксплуатации и техническому обслуживанию допускаются лица, ознакомленные с руководством по эксплуатации и осведомленные обо всех факторах опасности. Храните руководство в доступном для дальнейшего использования месте. Перед началом работы прочтите и поймите инструкции, приведенные в данном руководстве, и инструкции к Вашему электроинструменту/фрезерному двигателю, фрезерному лифту, аксессуарам (подвижному упору, боковым прижимам и т. п.).

Ремонт проводится только авторизованной организацией. Для ремонта допускается использование только оригинальных запчастей. Использование не оригинальных запчастей может привести к травме.

Перед работой внимательно прочитайте инструкцию по безопасности для оснований фрезерных станков/фрезерных столов, двигателя фрезерного и т. п.

2.2 Личная безопасность

При работе не используйте свободную, неудобную одежду, перчатки; галстуки, ювелирные изделия; одежду с длинным рукавом. Убирайте длинные волосы под головной убор. Рекомендуется ношение противоскользящей обуви.

Используйте средства индивидуальной защиты органов зрения, дыхания и слуха.

Запрещается эксплуатация изделия при алкогольном и наркотическом опьянении, при использовании медикаментов, замедляющих реакцию или изменяющих сознание, при неврологических и психических заболеваниях, плохом самочувствии, сонливости, и т. д.

Уверенно стойте на ногах, следите за положением тела. Не наклоняйтесь чрезмерно над рабочим местом.

Пыль, образующаяся от определённых пород дерева и древесных материалов, может быть опасной для Вашего здоровья. Работайте только в хорошо вентилируемых помещениях и обеспечьте надлежащее удаление пыли. По возможности используйте вытяжные установки.

2.3 Требования к месту эксплуатации изделия

Изделие необходимо эксплуатировать в помещениях с естественной вентиляцией, где колебания температуры и влажности воздуха существенно меньше, чем на открытом воздухе.

Необходимо обеспечить свободное пространство для проведения работ. При работе с длинными заготовками необходимо иметь достаточное пространство. Убедитесь, что обладаете достаточным местом для проведения работ.

Розетки должны находиться достаточно близко к фрезерному столу, чтобы кабель не создавал опасной ситуации при перемещении персонала.

Не допускается использование в захламленном, сыром или подверженном осадкам, или взрывоопасном помещении.

Рабочая зона должна быть хорошо освещена.

Содержите рабочую зону в чистоте. Загрязнения, посторонние предметы могут стать причиной несчастного случая. Убедитесь, что пол чистый и не скользкий от смолы и опилок.

Убирайте с рабочего стола регулировочные ключи и инструменты перед работой.

2.4 Требования безопасности при эксплуатации

Перед эксплуатацией следует тщательно проверить, регулировку движущихся частей, крепления и прочие факторы, которые могут повлиять на эксплуатацию. Поврежденные детали и устройства должны быть заменены или отремонтированы.

Не изменяйте конструкцию, и не используйте дополнительный инструмент для выполнения работ не подходящий к данному изделию и не рекомендованный производителем.

Запрещено нахождение детей и посторонних в рабочей зоне.

Все посетители должны быть на безопасном удалении от рабочей зоны.

Не используйте поврежденный или затупившийся режущий инструмент.

Не превышайте рекомендованные скорости режущего инструмента.

Всегда используйте защитные кожанки при работе с электроинструментом и станками.

При обслуживании/настройке/регулировке стола выключайте фрезерный двигатель из сети.

3. СБОРКА И УСТАНОВКА

3.1 Сборка основания фрезерного стола

Поставьте стол С (рис. 3) вверх ногами, прикрепите опоры В с помощью четырех винтов и четырех плоских шайб.

Прикрепите четыре ножки А к отверстиям в нижней части опор В, закрепите четырьмя шестигранными гайками и плоскими шайбами.

После установки ножек и опор переверните фрезерный стол.

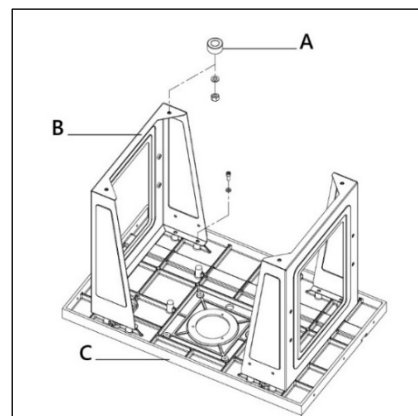


Рисунок 3.

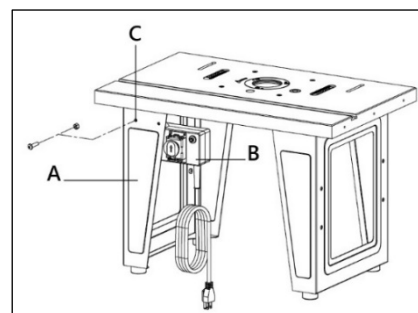


Рисунок 4.

3.2 Монтаж блока выключателя

Прикрепите блок выключателя В (рис. 4) в сборе к опоре стола А с помощью двух винтов и двух шестигранных гаек.

3.3 Установка параллельного упора

Установите параллельный упор в сборе на стол и закрепите с помощью двух рукояток фиксации В (рис. 5) и шестигранных гаек С.

Выровняйте параллельный упор по шкале на столе, установите его в нужное положение и затяните рукоятки фиксации В.

Параллельный упор укомплектован профильными вставками D для регулирования отступа накладки E. С помощью вставок можно установить фиксированные отступы 0,8 мм и 1,6 мм. Для этого открутите винты F и снимите накладку E.

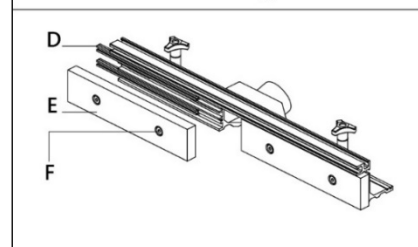
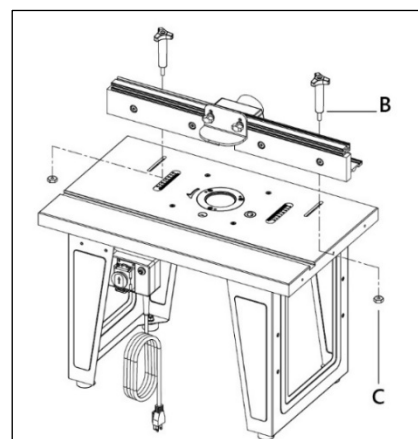


Рисунок 5.

Профиль вставок D сконструирован так, что позволяет установить их в паз на упоре, либо более узкой стороной с отступом 0,8 мм, либо более широкой стороной с отступом 1,6 мм. На передней стороне упора в центре расположена пара пазов для установки вставок. Вставки задвигаются в пазы, а сверху привинчивается накладка.

3.4 Установка вставки стола

Фрезерный стол укомплектован тремя вставками стола А (рис. 6) с разными диаметрами. Выберите вставку в соответствии с вашими потребностями и установите ее на стол. Если высота вставки стола не находится на одном уровне с рабочим столом, ее можно отрегулировать с помощью регулировочных винтов В.

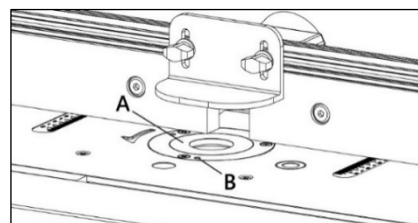


Рисунок 6.

3.5 Установка монтажной пластины

В комплект поставки фрезерного стола входят три монтажные пластины с разными крепежными отверстиями (рис. 9, 10, 11), что позволяет работать практически с любыми фрезерными устройствами.

Установите подходящую монтажную пластину к вашему фрезеру с помощью соответствующего крепежа (рис. 7).

Прикрепите монтажную пластину к столу и закрепите с помощью четырех винтов. Подключите вилку питания фрезерной установки к розетке в блоке выключателя фрезерного стола.



Для корректной работы вашего фрезерного устройства переведите его выключатель в положение «ВКЛ».

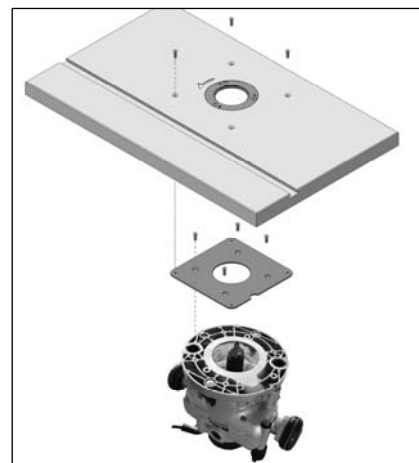


Рисунок 7.

3.6 Установка боковых расширений

Установите боковые расширения и их опоры с помощью винтов и плоских шайб (рис. 8).

Не затягивая винты до конца, выровняйте T-образный паз на поверхности основного стола и бокового расширения. После чего затяните винты.

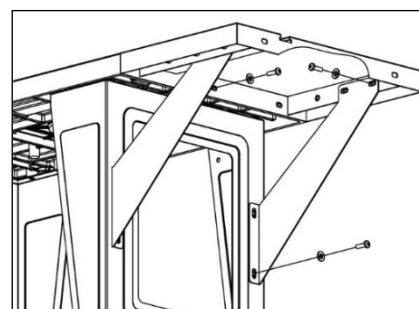


Рисунок 8.

3.7 Подготовка к работе и включение

Проверьте, закрепили ли вы параллельный упор перед началом работы. Не прикладывайте значительных усилий при фрезеровании, слишком сильная подача, может повредить инструмент. Устанавливайте фрезу в цангу на $\frac{3}{4}$ длины хвостовика. Никогда не устанавливайте фрезу вплотную к цанге, оставляйте зазор не менее 3 мм. Если надо снять большой объём древесины, не делайте это за одну операцию. Фрезеруйте в несколько проходов. Используя фрезы большого диаметра, уменьшите скорость вращения.

Соотношение диаметра фрез и скорости				
Диаметр фрезы	Менее 25 мм	30-50 мм	55-65 мм	75-90 мм
Максимальная скорость	24 000 об/мин	18 000 об/мин	16 000 об/мин	12 000 об/мин

После окончания сборки фрезерного стола и настройки всех его элементов необходимо включить установленное фрезерное устройство в розетку блока выключателя фрезерного стола и перевести кнопку включения фрезера в положение «ВКЛ». Подсоедините питающий кабель блока выключателя стола к питающей сети. Ваш станок готов к работе. Произведите пуск с помощью выключателя (зеленая кнопка) фрезерного стола.

4. ТЕХНИЧЕСКОЕ ОБСЛУЖИВАНИЕ

При обслуживании/настройке/регулировке стола выключайте фрезерный двигатель из сети. Стол требует небольшой объём технического обслуживания: смазку, очистку и проверку текущего состояния. Для очистки изделия следует удалить пылесосом излишние стружку и опилки, вытереть оставшуюся пыль сухой ветошью, при налипании смолы для её удаления следует использовать растворяющий смолу очиститель. После очистки обработайте лёгким смазочным материалом. Не используйте для очистки абразивные материалы и инструменты, это может привести к некорректной работе механизма. Регулярно или крепления изделия.

5. СХЕМЫ МОНТАЖНЫХ ПЛАСТИН ФРЕЗЕРНОГО СТОЛА

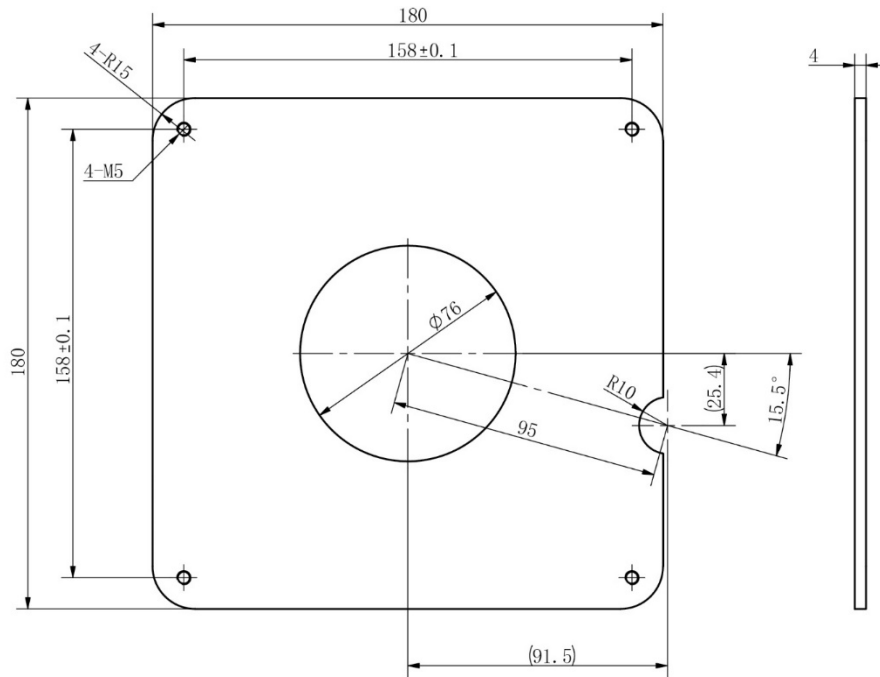


Рисунок 9.

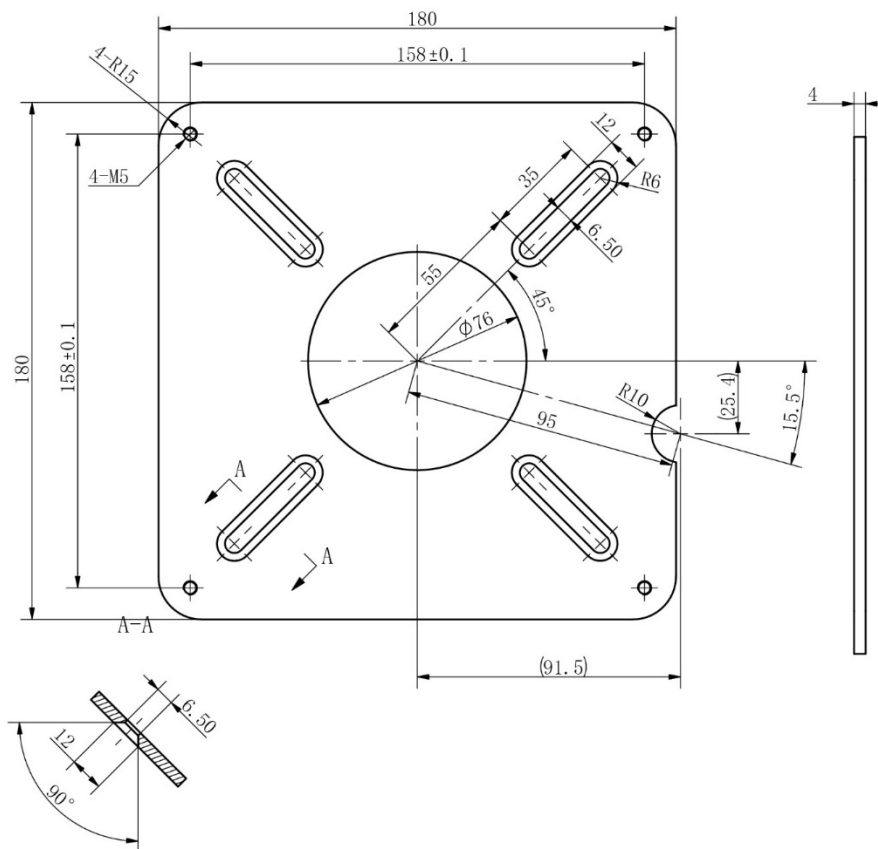


Рисунок 10.

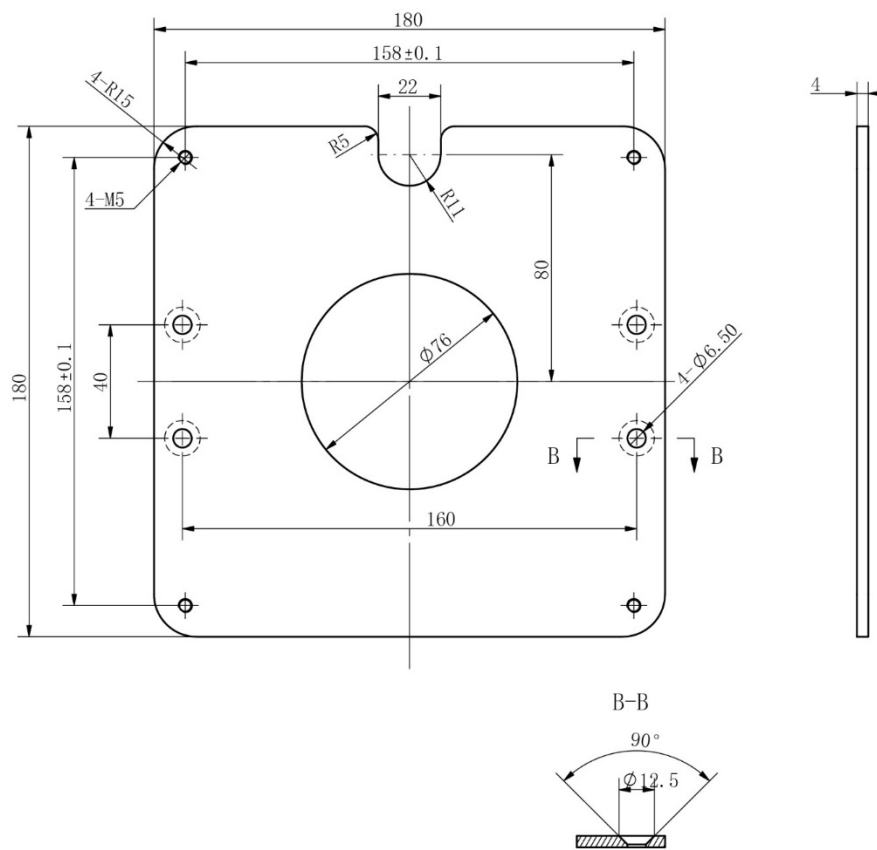


Рисунок 11.

6. ВЗРЫВ-СХЕМА

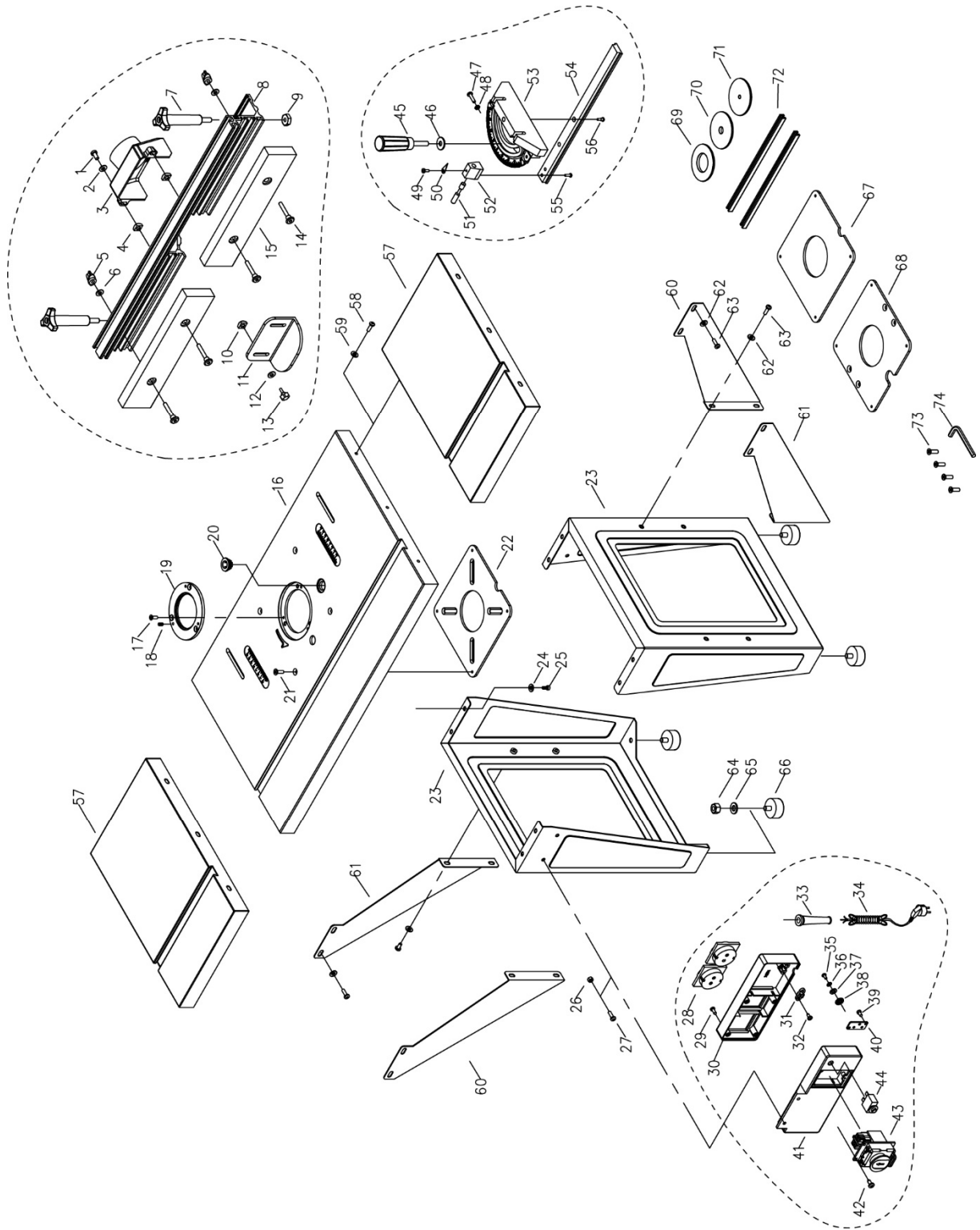


Рисунок 12.

7. ТРАНСПОРТИРОВКА И ХРАНЕНИЕ

Фрезерный стол упакован в соответствии с требованиями действующей нормативной и технической документации на его изготовление и поставку. Упакованный стол может транспортироваться авиационным, железнодорожным, морским, речным и автомобильным транспортом.

Погрузку и крепление упакованного изделия, его последующее транспортирование выполняют в соответствии с действующими техническими условиями и правилами перевозки грузов на используемом виде транспорта.

При постановке изделия на длительное хранение необходимо:

- очистить стол от отходов резания;
- поверхности изделия, подвергающиеся коррозии, следует очистить и покрыть консервационной смазкой К-17 ГОСТ 10877-76 или другой аналогичного назначения.

Хранить изделие следует в вентилируемом помещении при отсутствии воздействия климатических факторов (атмосферные осадки, повышенная влажность и запыленность воздуха) при температуре воздуха не ниже 0°C и не выше +40°C, при относительной влажности воздуха не выше 80%.

8. УТИЛИЗАЦИЯ И ЗАЩИТА ОКРУЖАЮЩЕЙ СРЕДЫ

Фрезерный стол и его упаковка подлежат вторичной переработке – рециклированию.

Данное изделие изготовлено из безопасных для окружающей среды и здоровья человека материалов и веществ. Тем не менее, для предотвращения негативного воздействия на окружающую среду, при прекращении использования изделия (истечении срока службы) и непригодности к дальнейшей эксплуатации, оно подлежит сдаче в приемные пункты по переработке металлолома и пластмасс.

Утилизация изделия и комплектующих узлов заключается в полной разборке и последующей сортировке по видам материалов и веществ, для последующей переплавки или использования при вторичной переработке.

Упаковку стола следует утилизировать без нанесения экологического ущерба окружающей среде в соответствии с действующими нормами и правилами.

ГАРАНТИЙНЫЕ ОБЯЗАТЕЛЬСТВА

Завод-изготовитель гарантирует нормальную работу изделия в течение 24 месяцев со дня продажи торгующей организацией при условии эксплуатации и хранения в соответствии с настоящим руководством.

Дата продажи должна быть отмечена в свидетельстве о приемке и в гарантийных талонах. При отсутствии отметки торгующей организации срок гарантии исчисляется с момента выпуска изделия заводом-изготовителем.

Без предъявления гарантийного талона на изделие претензии по качеству не принимаются, гарантийный ремонт не производится. Для гарантийного ремонта владельцу необходимо отправить изделие с приложением данного руководства по эксплуатации в гарантийную мастерскую в жесткой транспортной упаковке, обеспечивающей его сохранность.

В течение гарантийного срока устранение неисправностей, происшедших по вине завода-изготовителя, производится гарантийными мастерскими бесплатно. После проведения ремонта изделия гарантийный талон остается в мастерской.

Перечень повреждений изделия, вследствие которых гарантийные обязательства снимаются:

- механические повреждения, повреждения, вызванные действием агрессивных сред, высоких температур;
- изделие было разобрано потребителем и собрано ненадлежащим образом;
- использование изделия не по назначению;
- самостоятельная замена узлов, деталей, изменение конструкции;
- повреждения, наступившие вследствие неправильного хранения (коррозия металлических частей), сильного загрязнения и небрежной эксплуатации;
- при возникновении недостатков и поломок вследствие несвоевременности проведения планового технического и профилактического обслуживания, включая чистку и смазку изделия;
- при появлении неисправностей, вызванных действием обстоятельств непреодолимой силы (несчастный случай, пожар, наводнение, удар молнии и др.).

Взаимоотношения между потребителем и изготовителем при выявленных неисправностях изделия осуществляются в соответствии с Законом «О защите прав потребителей». Срок службы изделия не менее пяти лет, при соблюдении условий эксплуатации и регулярном обслуживании.

Перечень деталей, на которые гарантия не распространяется:

- сменные принадлежности (аксессуары) и оснастку к изделию (сверла, буры; сверлильные, токарные и фрезерные патроны всех типов, кулачки и цанги к ним; и т. п.);
- устройства механической защиты (предохранительные муфты, штифты и т. п.);
- быстро изнашиваемые детали с ограниченным ресурсом (угольные щетки, приводные ремни, защитные кожухи, резиновые ролики, подшипники, проставочные кольца, уплотнители, прокладки, зубчатые ремни, колеса и прочее).

Руководство по эксплуатации прочитал полностью, обязуюсь его выполнять

(подпись покупателя)

Отсутствие подписи покупателя расценивается как нарушение условий эксплуатации и является основанием для отказа в гарантийном ремонте и замене изделия торгующей организацией.

Гарантийный, а также не гарантийный и послегарантийный ремонт производится только в авторизованных сервисных центрах. Список сервисных центров представлен на сайте www.belmash.ru.

Адрес поставщика: ООО «БЕЛМАШ», 129626, РФ, г. Москва, проспект Мира, 104, info@belmash.ru.