

Полуавтоматическая триммерная головка с ударной подачей DDE Wind 3

Инструкция по эксплуатации

Внимание!

Опасно косить траву заранее не обнаружив скрытые в ней твердые предметы такие как камни, корни, металлические конструкции. При соприкосновении с такими предметами возможно разрушение триммерного корда и самого механизма косильной головки что может привести к травмам и повреждениям.

Спасибо Вам за выбор универсальной триммерной головки DDE Wind 3. Вас не разочарует качество, удобство и простота работы с ней.

Меры безопасности (предосторожности)

*Перед работой прочитайте и следуйте точно всем инструкциям приведенным в данном руководстве.

*Триммерная головка DDE Wind 3 предназначена для кошения травы бензиновыми и электрическими триммерами и кусторезами. Не используйте ее для других целей.

*Если Вы одолжили кому либо триммерную головку DDE обязательно дайте ознакомиться с данной инструкцией или полностью объясните особенности работы с ней новому оператору.

*Храните данную инструкцию в месте где вы всегда сможете легко прочитать ее.

*Прочитайте и следуйте всем инструкциям по эксплуатации Вашего триммера или кустореза.

*Когда косите рекомендуем использовать защитную одежду и снаряжение, такие как очки, шлем, перчатки и сапоги. На триммере должен быть установлен защитный кожух и ремень. (рис.2)

*Убедитесь что косильная головка установлена на триммер верно, вращая ее вручную перед запуском двигателя. Неверная установка может вызвать большой шум и вибрацию, что недопустимо при нормальной и безопасной работе триммера. (рис.3)

*Безопасная область для людей (без специальной одежды) и животных не менее 15 метров от работающего триммера, рекомендуем так же обратить внимание на защиту стекол, машин и прочего имущества от повреждения разлетающимися предметами.

*Триммерная голова DDE Wind 3 рассчитана на 10000 оборотов в минуту (максимум).

*Обратите внимание что бы при работе под головку не попадали твердые предмета такие как бетон, камень, стеклянные бутылки (рис.4)

*При кошении нейлоновой леской допустимо падение оборотов до 4500 оборотов в минуту.

*Остановите двигатель если Вы почувствовали что что то происходит не так во время кошения. Восстановите или замените неисправную деталь.

*Остановите двигатель и убедитесь что косильная головка так же остановилась, если Вам необходимо провести очистку от травы или намотку нового косильного корда. Никогда не оставляйте косильную головку руками! (Рис.5)

*выпуск лески осуществляется однократным ударным нажатием кнопки катушки по земле при полных оборотах двигателя

Если из головки выступает отрезок лески менее 25 мм возможно понадобится выдвинуть его в ручную

www.dde-um.com

Конструкция DDE Wind 3

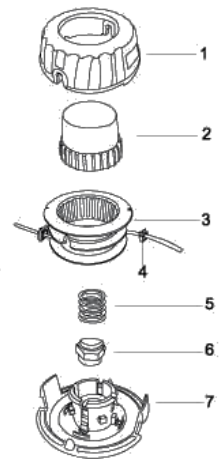


Рис.1

№№	Описание	Количество
1	Корпус	1
2	Кнопка подачи лески	1
3	Шпуля	1
4	Проушина	2
5	Пружина	1
6	Резьбовой адаптер	2
7	Основание головки	1

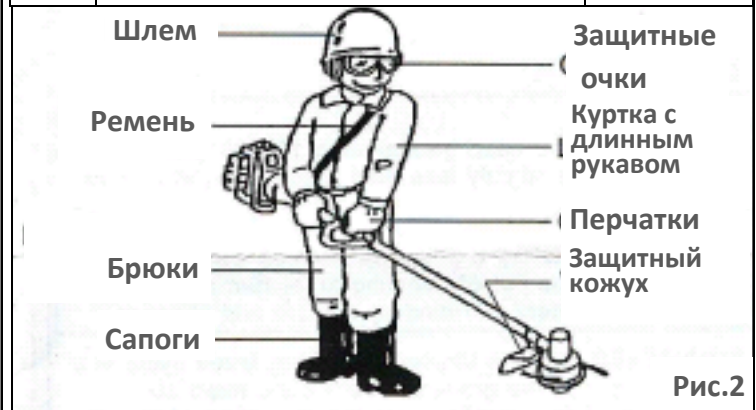


Рис.2



Рис.3



Рис.4

Рис.5

Назначение

Триммерная головка DDE Wind 3 предназначена для кошения травы с помощью нейлоновой лески диаметром 2.0-2.4 мм, бензиновыми или электрическими триммерами с вращением режущей гарнитуры против часовой стрелки и прямым валом диаметром 10 мм и шагом резьбы 1.0 или 1.25 мм.

Характеристики

Диаметр лески (корда): 2.0-2.4 мм.

Максимально допустимые обороты на валу редуктора: 10000 об/мин.

Минимальные эффективные обороты: 6000 об/мин* (при снижении рабочих оборотов ниже 6000 об/мин эффективность кошения резко сокращается)

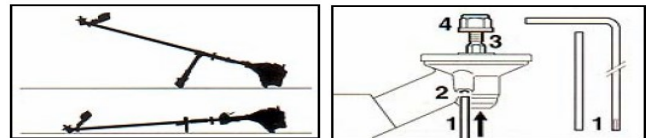
Посадочные размер вала триммера: 10 мм.

Резьба: Левая

Шаг резьбы: 1.0мм, 1.25 мм (два резьбовых адаптера в комплекте)

Установка триммерной головки

1. Расположите триммер осью редуктора вверх
2. Заблокируйте вал редуктора
3. Приверните триммерную головку против часовой стрелки*
4. Уберите инструмент фиксирующий вал редуктора



*при необходимости замените резьбовой адаптер, для этого необходимо разобрать катушку

- действия 1 и 2 по замене нейлоновой лески
- расположите головку на плоской поверхности и подцепите кнопку подачи лески шлицевой отверткой
- снимите кнопку, пружину и замените резьбовой переходник.
- установите обратно пружину и кнопку подачи лески до щелчка
- соберите головку и установите ее на триммер

Замена нейлоновой лески (корда)

1. Расположив триммер косильной головкой на верх надавите пальцами на защелки основания головки одновременно потянув корпус катушки вверх
2. Снимите корпус и шпулю
3. Отмерьте 6 метров лески и разделите ее таким образом что бы один конец был короче другого на 10 см.
4. Зацепите леску за прорезь в центр шпули катушки
5. Намотайте леску аккуратно виток к витку как показано на рисунке
6. Закрепите концы лески в отверстиях шпули по нижнему краю так что бы остались свободные концы длиной 15см.
7. Установите корпус и шпулю на основание головки как показано на рисунке
8. Нажмите на корпус до щелчка защелок основания
9. Продолжайте кошение

