



## ИНСТРУКЦИЯ по эксплуатации

# JET

### ПНЕВМОГИДРАВЛИЧЕСКИЙ ДОМКРАТ АНЖ-12 / АНЖ-20

BMX Тул Груп АГ (WMH Tool Group AG)  
Банштрассе 24, CH-8603 Шверценбах

### Пневмогидравлический домкрат АНЖ-12 / АНЖ-20



На рисунке показана модель АНЖ-12

## **ОБЩИЕ УКАЗАНИЯ ПО ТЕХНИКЕ БЕЗОПАСНОСТИ**

1. Перед началом работы внимательно прочитайте инструкцию по эксплуатации пневмогидравлического домкрата.
2. Пневмогидравлический домкрат является исключительно подъемным механизмом. Не перемещайте транспортное средство при помощи домкрата. Если Вам необходимо переместить груз, используйте другое оборудование.
3. Не превышайте грузоподъемность домкрата, это может привести к повреждению оборудования и травмам персонала.
4. Подкатывайте домкрат только к тем точкам транспортного средства, которые специально предусмотрены для этого производителем.
5. Пневмогидравлический домкрат предназначен для использования на прочных ровных поверхностях, которые способны выдержать массу груза. Использование домкрата на неровной поверхности может стать причиной неустойчивости оборудования и опрокидывания груза.
6. Не используйте домкрат в качестве единственной опоры.
7. Не находитесь под транспортным средством, если домкрат используется в качестве единственной опоры.
8. Если Вам необходимы услуги сервисного центра, обратитесь к Вашему продавцу.
9. Используйте только оригинальные запасные части.
10. Несоблюдение правил техники безопасности может привести к повреждению груза и оборудования и травмам персонала.

## ТЕХНИЧЕСКИЕ ХАРАКТЕРИСТИКИ

Модель	АНЖ-12	АНЖ-20
Артикул	456612	456620
Грузоподъёмность, т	12	20
Мин. высота подъёма, см	24.5	24.5
Макс. высота подъёма, см	47.5	47.5
Давление воздуха, бар	6-10	6-10
Габаритные размеры основания (ДхШ, см)	21 x 16	22 x 17.5
Масса нетто, кг	13	14.5
Масса, брутто, кг	15	19

**\*Примечание:** Спецификация данной инструкции является общей информацией. Данные технические характеристики были актуальны на момент издания руководства по эксплуатации. Компания WMH Tool Group оставляет за собой право на изменение конструкции и комплектации оборудования без уведомления потребителя.

Настройка, регулировка, наладка и техническое обслуживание оборудования осуществляются покупателем.

ПРИМЕЧАНИЕ: номера в скобках соотносятся со списком деталей.

### ПЕРЕД РАБОТОЙ

Каждый раз перед началом работы проверяйте, нет ли протечек гидравлического масла, повреждённых или плохо закреплённых деталей. Если вы обнаружите повреждённые детали, или домкрат функционирует неправильно, прекратите работу и обратитесь в сервисную службу.

### ОЧИСТКА ГИДРАВЛИЧЕСКОЙ СИСТЕМЫ

Во время транспортировки в гидравлической системе могут образовываться воздушные пузыри, которые являются причиной неравномерной работы цилиндра. Перед работой необходимо обязательно стравить воздух из гидравлической системы.

1. Чтобы стравить воздух из гидравлической системы, поверните кран против часовой стрелки на 2-3 оборота.
2. Поверните домкрат на 90° в горизонтальное положение. Убедитесь, что воздушный двигатель расположен под цилиндром (37).
3. Подключите воздушный коннектор (29) к воздушной магистрали и нажимайте на рычаг на воздушном коннекторе (29) в течение 20 секунд, чтобы привести домкрат в действие.
4. Закройте кран (49), повернув его по часовой стрелке, домкрат должен находиться в горизонтальном положении. Если цилиндр не поднимается, повторите шаги 1-4.

### РАБОТА

Домкрат может поднимать груз, как при помощи механического рычага, так и при помощи воздушного двигателя. Для работы в ручном режиме, вставьте рукоятку (61) в кронштейн. Для работы при помощи воздушного двигателя, подключите воздушный коннектор (29) к компрессору. Перед монтажом очистите все воздушные соединения и смажьте воздушный двигатель.

Для подъёма домкрата поворачивайте кран (49) по часовой стрелке, пока он не будет затянут. Затем либо покачайте рукоятку, либо нажмите на рычаг воздушного коннектора (29), если домкрат подключен к компрессору.

Чтобы опустить домкрат, медленно поворачивайте кран (49) против часовой стрелки. Не поворачивайте кран слишком быстро, не поворачивайте кран более чем на два оборота.

**ВНИМАНИЕ! Опуская домкрат, не поворачивайте кран слишком быстро. Не поворачивайте кран более чем на два оборота. Это может привести к стремительному опусканию груза и, соответственно, к потере груза или повреждению домкрата!**

### ТЕХНИЧЕСКОЕ ОБСЛУЖИВАНИЕ

Следите за уровнем масла. Для проверки уровня масла выполните следующее:

1. Поверните домкрат в вертикальное положение и полностью опустите цилиндр, затем откройте кран (49), вращая его против часовой стрелки.
2. Открутите пробку наливного отверстия (31). Уровень масла должен доходить до нижнего края наливного отверстия.
3. Если необходимо, залейте чистое гидравлическое масло.
4. Закрутите пробку (31).

Когда кран открыт (49) покачайте рукоятку 6 раз, чтобы смазать внутренние детали.

Для предотвращения коррозии время от времени смазывайте лёгким маслом поворотный кронштейн рукоятки (60), резьбу крана (49) и воздушный коннектор (29).

## ПОИСК И УСТРАНЕНИЕ НЕИСПРАВНОСТЕЙ

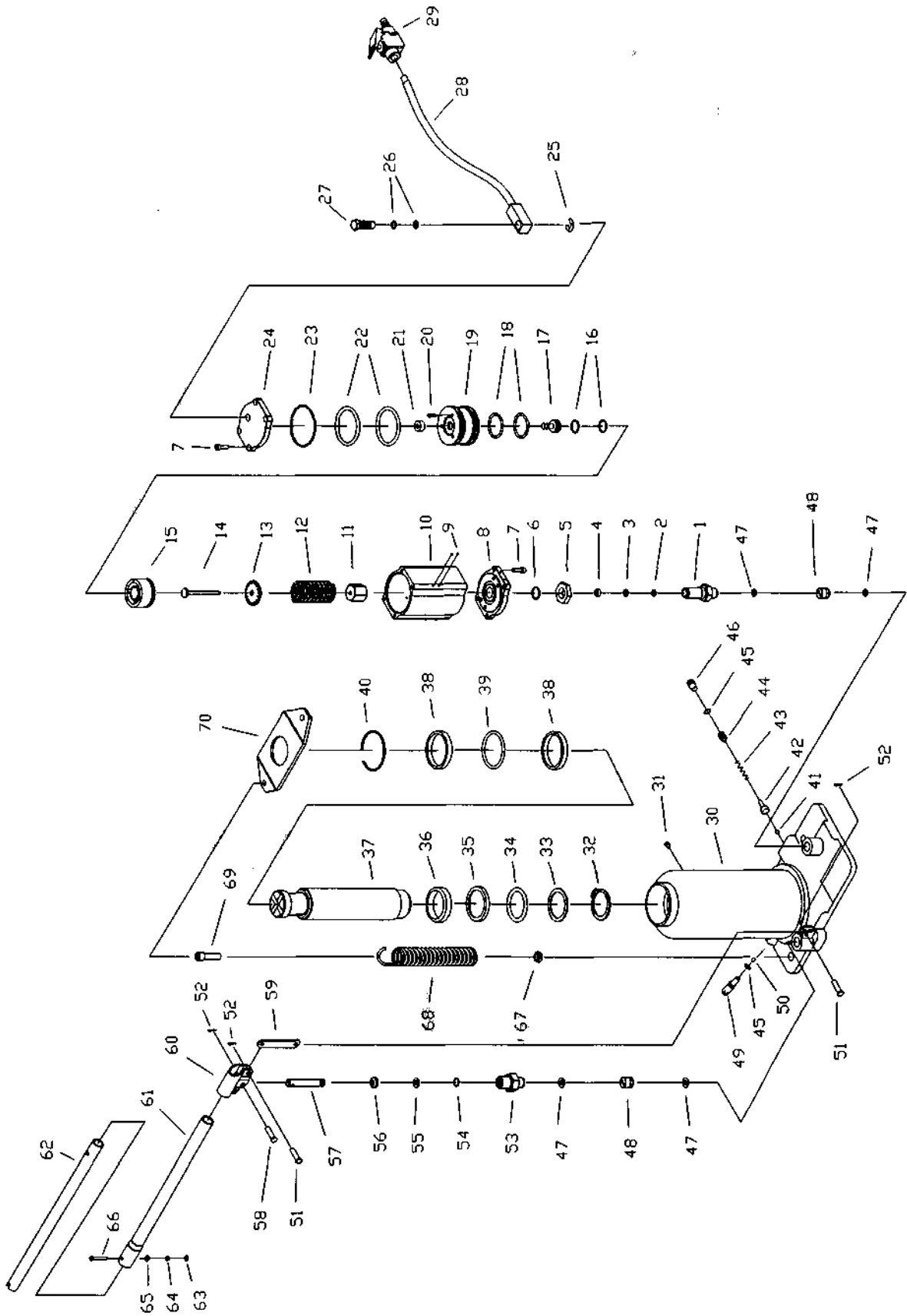
Неравномерная работа домкрата.	Воздух в гидравлической системе.	Стравите воздух, открыв кран (49). Приведите домкрат в действие на 20 секунд.
	Слишком высокая вязкость масла.	Используйте масло более низкой вязкости.
	Внутренняя утечка масла в цилиндре (37).	Замените повреждённое уплотнение. Проверьте уплотнение на загрязнение и износ.
Цилиндр не поднимается.	Открыт кран (49).	Закройте кран (49).
	Низкий уровень масла в резервуаре / масло отсутствует.	Залейте масло и стравите воздух.
	Воздух в гидравлической системе.	Стравите воздух, открыв кран (49). Покачайте 20 секунд.
	Масса груза превышает грузоподъёмность домкрата.	Используйте соответствующее оборудование для данной массы груза.
Цилиндр не поднимается или поднимается частично.	Низкий уровень масла в резервуаре.	Залейте масло и стравите воздух.
	Заедает шток (57).	Проверьте на наличие загрязнений, вязкого осадка, утечек; есть ли отклонение штока от прямой линии, повреждённые детали или уплотнения.
Цилиндр поднимается медленно.	Низкое давление воздуха.	Отрегулируйте давление воздуха в диапазоне от 6 до 10 бар.
	Утечка через уплотнение.	Замените уплотнение.
Цилиндр поднимается, но не удерживает груз.	Открыт кран (49).	Закройте кран (49).
	Уплотнения цилиндра протекают.	Замените уплотнения.
Цилиндр не опускается или опускается медленно.	Закрыт кран (49).	Откройте кран (49).
	Резервуар переполнен.	Стравите масло до нужного уровня.
	Цилиндр повреждён с внутренней стороны.	Обратитесь в сервисный центр.



станки индивидуального применения



# Монтажная схема: пневмогидравлический домкрат АНЖ-12 / АНЖ-20



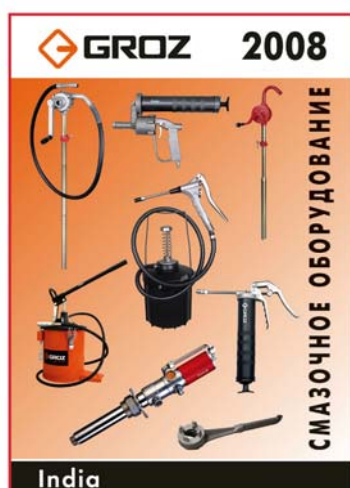
## Список деталей: пневмогидравлический домкрат АНЖ-12

№	артикул	Обозначение англ.	Обозначение русск.	Размер	Кол-во
1	АНЖ12-1	Pump Cylinder	Цилиндр		1
2	АНЖ12-2	Y-Seal*	Y-образное уплотнение*	5.8x12x5.2мм	1
3	АНЖ12-3	Nylon Gasket*	Нейлоновая прокладка*	5.8x12x1.25мм	1
4	АНЖ12-4	Copper Washer	Медная шайба		1
5	АНЖ12-5	Nut	Гайка		1
6	АНЖ12-6	O-Ring	Уплотнительное кольцо	18x2.65мм	1
7	TS-1503051	Socket Head Cap Screw	Крепёжный винт	M6x20	8
8	АНЖ12-8	Base Cover	Основание		1
9	SB-3	Steel Ball	Стальной шарик	Ø 3мм	4
10	АНЖ12-10	Air Motor Housing	Корпус воздушного мотора		1
11	АНЖ12-11	Nut	Гайка		1
12	АНЖ12-12	Spring	Пружина		1
13	АНЖ12-13	Washer	Шайба		1
14	АНЖ12-14	Air Pump Plunger	Шток пневматического насоса		1
15	АНЖ12-15	Air Piston Base	Основание воздушного поршня		1
16	АНЖ12-16	O-Ring	Уплотнительное кольцо	20.3x2.65мм	2
17	АНЖ12-17	Air Shuttle Valve	Распределительный клапан		1
18	АНЖ12-18	O-Ring	Уплотнительное кольцо	43x3.55мм	2
19	АНЖ12-19	Air Piston	Воздушный поршень	1	
20	TS-1502021	Socket Head Cap Screw	Крепёжный винт	M5x10	3
21	АНЖ12-21	Shuttle Valve Seal	Уплотнение распределительного клапана		1
22	АНЖ12-22	O-Ring	Уплотнительное кольцо	57x5.3мм	2
23	АНЖ12-23	O-Ring	Уплотнительное кольцо	67x2.4мм	1
24	АНЖ12-24	Top Cover	Верхний кожух		1
25	АНЖ12-25	Snap Ring	Упорное кольцо	Ø 14мм	1
26	АНЖ12-26	O-Ring	Уплотнительное кольцо	11.5x1.5мм	2
27	АНЖ12-27	Coupler	Муфта		1
28	АНЖ12-28	Air Hose Assembly	Воздушный шланг в сборе		1
29	АНЖ12-29	Air Valve Assembly	Воздушный клапан в сборе		1
30	АНЖ12-30	Oil Tank Assembly	Резервуар для масла в сборе		1
31	АНЖ12-31	Oil Filler Plug	Пробка наливного отверстия		1
32	АНЖ12-32	Snap Ring	Упорное кольцо	Ø 36мм	1
33	АНЖ12-33	O-Ring Retainer	Стопорное кольцо		1
34	АНЖ12-34	O-Ring*	Уплотнительное кольцо*	36x4.6мм	1
35	АНЖ12-35	Seal Washer*	Уплотнительная шайба*		1
36	АНЖ12-36	Piston Ring	Поршневое кольцо		1
37	АНЖ12-37	Ram Assembly	Цилиндр в сборе		1
38	АНЖ12-38	Bushing	Втулка		2
39	АНЖ12-39	O-Ring*	Уплотнительное кольцо*	43x3.55мм	1
40	АНЖ12-40	Snap Ring	Упорное кольцо		1
41	SB-4	Steel Ball	Стальной шарик	Ø 4мм	1
42	АНЖ12-42	Safety Valve Ball Seat	Посадочное место шарика предохранительного клапана	1	
43	АНЖ12-43	Safety Valve Spring	Пружина предохранительного клапана	1	
44	АНЖ12-44	Safety Valve Adjusting Screw	Регулировочный винт предохранительного клапана		1
45	АНЖ12-45	O-Ring*	Уплотнительное кольцо*	7.5x2.65мм	2

## Список деталей: пневмогидравлический домкрат АНЖ-12

№	артикул	Обозначение англ.	Обозначение русск.	Размер	Кол-во
46	АНЖ12-46	Screw	Винт		1
47	АНЖ12-47	Copper Washer	Медная шайба		4
48	АНЖ12-48	Valve Block Assembly	Клапанный блок в сборе		2
49	АНЖ12-49	Release Valve Assembly	Кран в сборе		1
50	SB-6	Steel Ball	Подшипник	Ø 6мм	1
51	АНЖ12-51	Link Pin	Соединительный шплинт		2
52	АНЖ12-52	Pin	Шплинт		3
53	АНЖ12-53	Pump Cylinder	Цилиндр насоса		1
54	АНЖ12-54	O-Ring*	Уплотнительное кольцо*	7x3мм	1
55	АНЖ12-55	Nylon Gasket*	Нейлоновая прокладка*	7x12x1.5мм	1
56	АНЖ12-56	Dustproof Ring	Пыленепроницаемая прокладка	12.5x18.5x6 мм	1
57	АНЖ12-57	Pump Plunger	Плунжер насоса		1
58	АНЖ12-58	Pump Plunger Pin	Шплинт плунжера насоса		1
59	АНЖ12-59	Link	Соединительная пластина		1
60	АНЖ12-60	Handle Socket	Кронштейн рукоятки		1
61	АНЖ12-61	Front Handle	Передняя часть рукоятки		1
62	АНЖ12-62	Rear Handle	Задняя часть рукоятки		1
63	TS-1540031	Hex Nut	Шестигранная гайка	M5	1
64	TS-2361051	Lock Washer	Стопорная шайба	M5	1
65	TS-1550031	Flat Washer	Плоская шайба	M5	1
66	TS-2285302	Phillips Pan Head Machine Screw	Винт Phillips с цилиндрической головкой	M5x30	1
67	АНЖ12-67	Hex Nut (Thin)	Шестигранная гайка (тонкая)	M10	2
68	АНЖ12-68	Return Spring	Возвратная пружина		2
69	АНЖ12-69	Screw	Винт		2
70	АНЖ12-70	Spring Lid	Крышка пружины		1
	АНЖ12-RK	Repair Kit for АНЖ-12*	Ремонтный комплект для АНЖ-12*		

Детали, помеченные звездочкой\*, входят в ремонтный комплект.



насосы

шприцы и нагнетатели

аксессуары



## Список деталей: пневмогидравлический домкрат АНЖ-20

№	артикул	Обозначение англ.	Обозначение русск.	Размер	Кол-во
1	АНЖ12-1	Pump Cylinder	Цилиндр насоса		1
2	АНЖ12-2	Y-Seal*	Y-образное уплотнение*	5.8x12x5.2мм	1
3	АНЖ12-3	Nylon Gasket*	Нейлоновая прокладка	5.8x12x1.25мм	1
4	АНЖ12-4	Copper Washer	Медная шайба		1
5	АНЖ12-5	Nut	Гайка		1
6	АНЖ12-6	O-Ring	Уплотнительное кольцо	18x2.65мм	1
7	TS-1503051	Socket Head Cap Screw	Крепёжный винт	M6x20	8
8	АНЖ12-8	Base Cover	Основание		1
9	SB-3	Steel Ball	Стальной шарик	Ø 3мм	4
10	АНЖ12-10	Air Motor Housing	Корпус воздушного мотора		1
11	АНЖ12-11	Nut	Гайка		1
12	АНЖ12-12	Spring	Пружина		1
13	АНЖ12-13	Washer	Шайба		1
14	АНЖ12-14	Air Pump Plunger	Шток воздушного насоса		1
15	АНЖ12-15	Air Piston Base	Основание воздушного поршня		1
16	АНЖ12-16	O-Ring	Уплотнительное кольцо	20.3x2.65мм	2
17	АНЖ12-17	Air Shuttle Valve	Распределительный клапан		1
18	АНЖ12-18	O-Ring	Уплотнительное кольцо	43x3.55мм	2
19	АНЖ12-19	Air Piston	Воздушный поршень		1
20	TS-1502021	Socket Head Cap Screw	Крепёжный винт	M5x10	3
21	АНЖ12-21	Shuttle Valve Seal	Уплотнение распределительного клапана		1
22	АНЖ12-22	O-Ring	Уплотнительное кольцо	57x5.3мм	2
23	АНЖ12-23	O-Ring	Уплотнительное кольцо	67x2.4мм	1
24	АНЖ12-24	Top Cover	Верхний кожух		1
25	АНЖ12-25	Snap Ring	Упорное кольцо	Ø 14мм	1
26	АНЖ12-26	O-Ring	Уплотнительное кольцо	11.5x1.5мм	2
27	АНЖ12-27	Coupler	Муфта		1
28	АНЖ12-28	Air Hose Assembly	Воздушный шланг в сборе		1
29	АНЖ12-29	Air Valve Assembly	Воздушный клапан в сборе		1
30	АНЖ20-30	Oil Tank Assembly	Резервуар для масла в сборе		1
31	АНЖ20-31	Oil Filler Plug	Пробка наливного отверстия		1
32	АНЖ20-32	Snap Ring	Упорное кольцо	Ø 40мм	1
33	АНЖ20-33	O-Ring Retainer	Стопорное кольцо		1
34	АНЖ20-34	O-Ring*	Уплотнительное кольцо*	46.8x4.6мм	1
35	АНЖ20-35	Seal Washer*	Уплотнительная шайба*		1
36	АНЖ20-36	Piston Ring	Поршневое кольцо		1
37	АНЖ20-37	Ram Assembly	Цилиндр в сборе		1
38	АНЖ20-38	Bushing	Втулка		2
39	АНЖ20-39	O-Ring*	Уплотнительное кольцо*	53x4.6мм	1
40	АНЖ20-40	Snap Ring	Упорное кольцо		1
41	SB-4	Steel Ball	Стальной шарик	Ø 4мм	1
42	АНЖ12-42	Safety Valve Ball Seat	Посадочное место шарика предохранительного клапана		1
43	АНЖ12-43	Safety Valve Spring	Пружина предохранительного клапана		1
44	АНЖ12-44	Safety Valve Adjusting Screw	Регулировочный винт предохранительного клапана		1
45	АНЖ12-45	O-Ring*	Уплотнительное кольцо*	7.5x2.65мм	2
46	АНЖ12-46	Screw	Винт		1
47	АНЖ12-47	Copper Washer	Медная шайба		4
48	АНЖ12-48	Valve Block Assembly	Клапанный блок в сборе		2
49	АНЖ12-49	Release Assembly	Кран в сборе		1
50	SB-6	Steel Ball	Стальной шарик	Ø 6мм	1



## Список деталей: пневмогидравлический домкрат АНЖ-20

№	артикул	Обозначение англ.	Обозначение русск.	Размер	Кол-во
51	AHJ12-51	Link Pin	Соединительный шплинт		2
52	AHJ12-52	Pin	Шплинт		3
53	AHJ12-53	Pump Cylinder	Цилиндр насоса		1
54	AHJ12-54	O-Ring*	Уплотнительное кольцо*	7x3мм	1
55	AHJ12-55	Nylon Gasket*	Нейлоновая прокладка*	7x12x1.5мм	1
56	AHJ12-56	Dustproof Ring	Пыленепроницаемое уплотнение	12.5x18.5x6мм	1
57	AHJ12-57	Pump Plunger	Плунжер насоса		1
58	AHJ12-58	Pump Plunger Pin	Шплинт плунжера насоса		1
59	AHJ12-59	Link	Соединительная пластина		1
60	AHJ12-60	Handle Socket	Кронштейн рукоятки		1
61	AHJ12-61	Front Handle	Передняя часть рукоятки		1
62	AHJ12-62	Rear Handle	Задняя часть рукоятки		1
63	TS-1540031	Hex Nut	Шестигранная гайка	M5	1
64	TS-2361051	Lock Washer	Стопорная шайба	M5	1
65	TS-1550031	Flat Washer	Плоская шайба	M5	1
66	TS-2285302	Phillips Pan Head Machine Screw	Винт Phillips с цилиндрической головкой	M5x30	1
67	AHJ20-67	Hex Nut (Thin)	Шестигранная гайка (тонкая)	M10	2
68	AHJ20-68	Return Spring	Возвратная пружина		2
69	AHJ20-69	Screw	Винт		2
70	AHJ20-70	Spring Lid	Крышка пружины		1
	AHJ20-RK	Repair Kit for AHJ-20 *	Ремонтный комплект для АНЖ-20 *		

Детали, помеченные звездочкой\*, входят в ремонтный комплект.



### Программа станков индивидуального применения

#### деревообработка



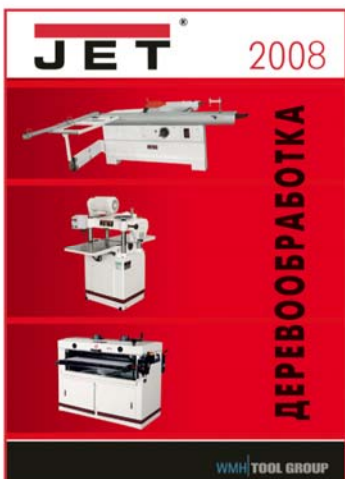
#### металлообработка



#### профессиональные станки



#### расходные материалы



## ГАРАНТИЙНЫЕ ОБЯЗАТЕЛЬСТВА

1. Гарантийный срок **два года** со дня продажи
2. Гарантийный, а также негарантийный и послегарантийный ремонт производится только в сервисных центрах, указанных в этом гарантийном талоне, или авторизованных сервисных центрах.
3. После полной выработки ресурса оборудования рекомендуется сдать его в сервис-центр для последующей утилизации.
4. Гарантия распространяется только на производственные дефекты, выявленные в процессе эксплуатации оборудования в период гарантийного срока.
5. **В гарантийный ремонт принимается оборудование при обязательном наличии правильно оформленных документов: гарантийного талона, согласованного с сервис-центром образца с указанием заводского номера, даты продажи, штампом торговой организации и подписью покупателя, а также при наличии кассового чека, свидетельствующего о покупке.**
6. **Гарантия не распространяется на:**
  - Сменные принадлежности (аксессуары), например: свёрла, буры, патроны, подошвы шлифовальных машин и т.п. (см. список сменных принадлежностей (аксессуаров)) JET.
  - Быстроизнашивающиеся детали, например: угольные щётки, приводные ремни, защитные кожухи, направляющие и подающие резиновые ролики, подшипники, зубчатые ремни и колёса и др. (см. инструкцию по оценке гарантийности и ремонта оборудования JET). Замена их является платной услугой.
  - Оборудование JET со стёртым полностью или частично заводским номером.
  - Шнуры питания. В случае повреждённой изоляции замена шнура питания обязательна.
7. Гарантийный ремонт не осуществляется в следующих случаях:
  - При использовании оборудования не по назначению, указанному в инструкции по эксплуатации
  - При механических повреждениях оборудования
  - При возникновении недостатков из-за действия третьих лиц, непреодолимой силы, а также из-за неблагоприятных атмосферных или иных внешних воздействий на изделие, таких, как дождь, снег, повышенная влажность, нагрев, агрессивные среды и др.
  - При естественном износе оборудования (полная выработка ресурса, сильное внутреннее или внешнее загрязнение, ржавчина)
  - При возникновении повреждений из-за несоблюдения предусмотренных инструкцией условий эксплуатации (см. главу «Указания по технике безопасности»)
  - При порче оборудования из-за скачков напряжения в электросети
  - При попадании в оборудование посторонних предметов, например, песка, камней, насекомых, материалов или веществ, не являющихся отходами, сопровождающими применение по назначению
  - При повреждении изделия вследствие несоблюдения правил хранения, указанных в инструкции (см. главу «Указания по технике безопасности»)
  - После попыток самостоятельного вскрытия, ремонта, внесения конструктивных изменений, смазки изделия
  - При повреждении изделия из-за небрежной транспортировки. Оборудование должно перевозиться в собранном виде в упаковке, предотвращающей механические или иные повреждения и защищающей от неблагоприятного воздействия окружающей среды (см. также главу «Указания по технике безопасности» в инструкции)
8. Гарантийный ремонт частично или полностью разобранного оборудования исключен.
9. Профилактическое обслуживание оборудования, например, чистка, промывка, смазка, в период гарантийного срока и после него является платной услугой.
10. Срок службы изделия, установленный в соответствии с действующим российским законодательством – 5 (пять) лет. При условии правильной эксплуатации в соответствии с инструкцией, оборудование JET может успешно работать в течение многих лет сверх указанного срока.
11. По окончании срока службы рекомендуется обратиться в сервис-центр для профилактического осмотра оборудования.

Подтверждаю, что при покупке оборудование было проверено, полностью укомплектовано и имеет безупречный внешний вид.

Дата покупки \_\_\_\_\_ Подпись покупателя \_\_\_\_\_

По всем вопросам гарантии, технического и сервисного обслуживания и консультаций по работе оборудования обращайтесь к Вашему продавцу.

Центральная сервисная служба в Москве (495) 632-13-02

В Санкт-Петербурге (812) 334-33-29



каретки



тали и стропы



тележки



2008 - 2009 • 2008 - 2009 • 2008-2009 • 2008 - 2009 • 2008 - 2009

WMH Tool Group AG,  
Bahnstrasse 24,  
ch-8603 schwerzenbach  
www.jettools.ru



**JET**

### ГАРАНТИЙНЫЙ ТАЛОН

Тип оборудования \_\_\_\_\_

Заводской номер \_\_\_\_\_

Дата продажи \_\_\_\_\_

Торговая организация \_\_\_\_\_

( М. П.)

Центральная сервисная станция  
Г. Москва, ул Алабяна 3,  
ст. м. Сокол  
Тел.: (499) 198-84-42,  
(499) 198-43-14

Сервисная станция «Северо-Запад»  
Г. Санкт-Петербург, Складской проезд 4 А  
ст. м. Обухово  
Тел.: (812) 334-33-29,  
(812) 334-33-28

2008 - 2009 • 2008 - 2009 • 2008-2009 • 2008 - 2009 • 2008 - 2009

Дата приёмки	Дата приёмки	Дата приёмки
Номер заказа	Номер заказа	Номер заказа
Дата выдачи	Дата выдачи	Дата выдачи
Подпись клиента	Подпись клиента	Подпись клиента
№	№	№