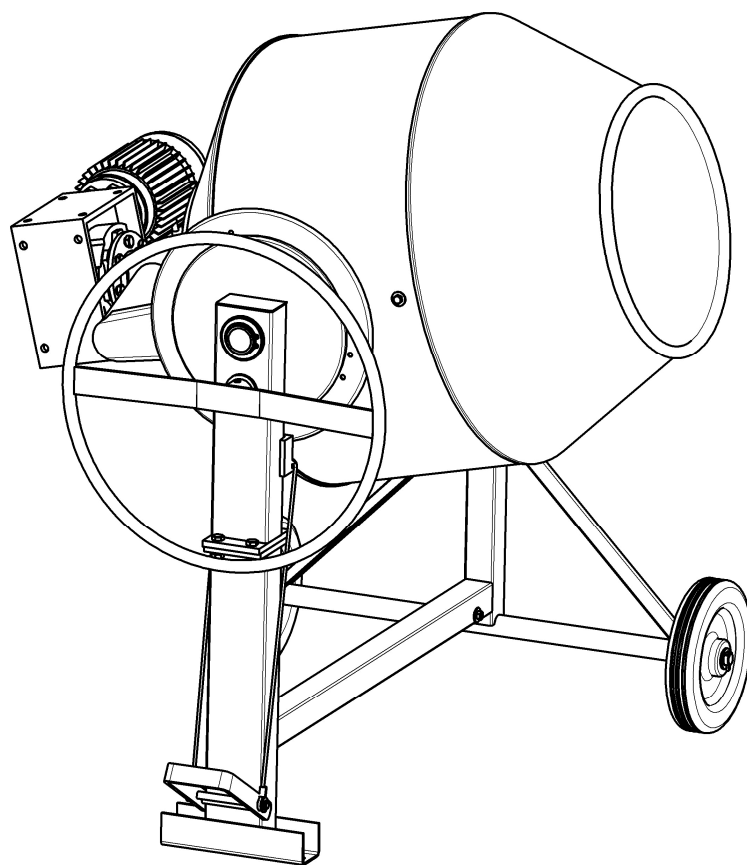


ООО "ТеплоТрейд"

БЕТОНОСМЕСИТЕЛЬ Б 0.4Т-БЕГЕМОТ



ПАСПОРТ
Б 0.4Т.00.000 ПС



Телефон горячей бесплатной линии: 8-800-700-60-10

УВАЖАЕМЫЙ ПОКУПАТЕЛЬ!

Благодарим Вас за покупку бетоносмесителя!

Перед работой, пожалуйста, обязательно ознакомьтесь с правилами по эксплуатации бетоносмесителя, изложенными в настоящем паспорте.

Наши бетоносмесители сертифицированы на соответствие требованиям безопасности в системе сертификации технического регламента. Органом сертификации на бетоносмесители выдана декларация о соответствии ТС №RU Д-RU.АГ03.В.16377, подтверждающая безопасность изделий по уровню шума, вибрации, а также электрическую и механическую безопасности.

Уверены, что наше изделие послужит Вам хорошим и надёжным помощником в работе.

Желаем Вам удачи !

**Изготовитель: ООО «ТеплоТрейд»
Российская Федерация, 453500
Республика Башкортостан,
г. Белорецк, ул. Тюленина, 14.**

**Перевод паспорта на казахский, узбекский и таджикский языки
на сайте www.ttreid.ru**

1 НАЗНАЧЕНИЕ

Бетоносмеситель предназначен для приготовления подвижных бетонных смесей марок П2-П4 по ГОСТ 7473-94, растворов строительных по ГОСТ 28013-98, а также их сухих компонентов.

2 ТЕХНИЧЕСКИЕ ХАРАКТЕРИСТИКИ

Технические характеристики бетоносмесителя приведены в таблице 1.

Таблица 1

ХАРАКТЕРИСТИКИ	Б 0.4Т-БЕГЕМОТ
Объём по загрузке, л	250
Масса готового замеса, кг не более	417
Режим эл/питания, В / Гц	380 / 50
Потребляемая мощность, кВт, не более	2,5
Номинальная полезная мощность электродвигателя, кВт	1,5
Длина, мм	1285
Ширина, мм	870
Высота, мм	1400
Диаметр колёс, мм	250
Масса с электродвигателем, кг	149,5

3 ОПИСАНИЕ И РАБОТА БЕТОНОСМЕСИТЕЛЯ

3.1 Основные составные части бетоносмесителя показаны в схеме «Состав бетоносмесителя». Наименования и обозначения составных частей бетоносмесителя приведены в таблице 3.

3.2 Порядок работы

Внимание !!!

Перед первым включением, заменить на мотор-редукторе транспортировочную пробку на пробку рабочую с отверстием.

В дальнейшем, во избежание утечки масла во время работы и хранения бетоносмесителя, не наклонять его в положение, при котором рабочая пробка окажется снизу мотор-редуктора.

3.2.1 Установить бетоносмеситель на горизонтальную поверхность, предварительно обеспечив безопасные условия работы, согласно разделу 4 «Меры безопасности» настоящего паспорта.

3.2.2 Выставить ёмкость бетоносмесителя на выбранный угол.

Примечание: Угол наиболее близкий к горизонтали обеспечит хорошую размещиваемость, но уменьшит объем готового замеса, л.

3.2.3 Запустить бетоносмеситель в работу (включить электродвигатель).

3.2.4 Загрузить компоненты смеси в нужных пропорциях. В момент перемешивания долить воды до нужной консистенции.

Примечание: Внимание! Для предотвращения поломки привода бетоносмесителя загрузку ёмкости материалом производить только при включенном электродвигателе.

3.2.5 После перемешивания в течение 5-7 мин выгрузите смесь в поддон путём опрокидывания ёмкости.

3.2.6 Внимание! Для исключения застывания смеси и как следствие поломки изделия, по окончании работы засыпьте в ёмкость включенного изделия небольшое количество гравия (примерно 1 ведро) и залейте водой. Перемешайте в течение 3-5 минут чтобы удалить остатки раствора. Выгрузите гравий. Отключите сетевой шнур и обмойте бетоносмеситель водой.

3.3 В связи с дальнейшим совершенствованием конструкции и внешнего вида бетоносмесителя, может быть не полное соответствие приобретенного изделия описанию и изображению на схемах.

Значения загрузки бетоносмесителя Б 0.4Т-БЕГЕМОТ при различных углах наклона емкости

Таблица 2

Положение оси емкости относительно горизонтали	Объем, л	Легкий бетон, кг (плотность 500-1800 кг/м ³)	Тяжелый бетон, кг (плотность 2200-2500 кг/м ³)
0°	30	15...54	66...75
12°	70	35...126	154...175
24°	100	50...180	220...250
36°	150	75...270	330...375
40°	167	83,5...300,6	367,5... 417,5

Схема-состав бетоносмесителя

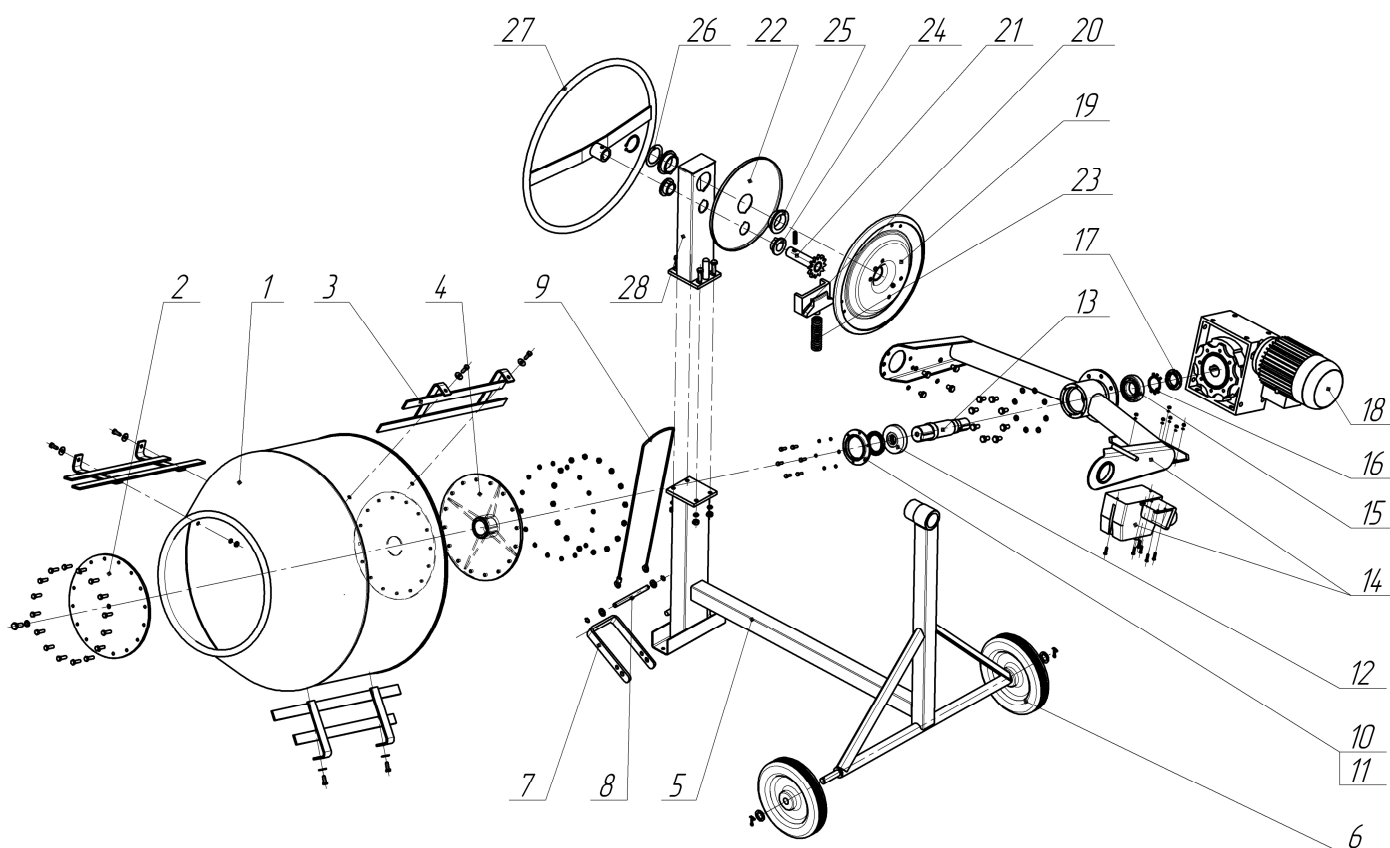
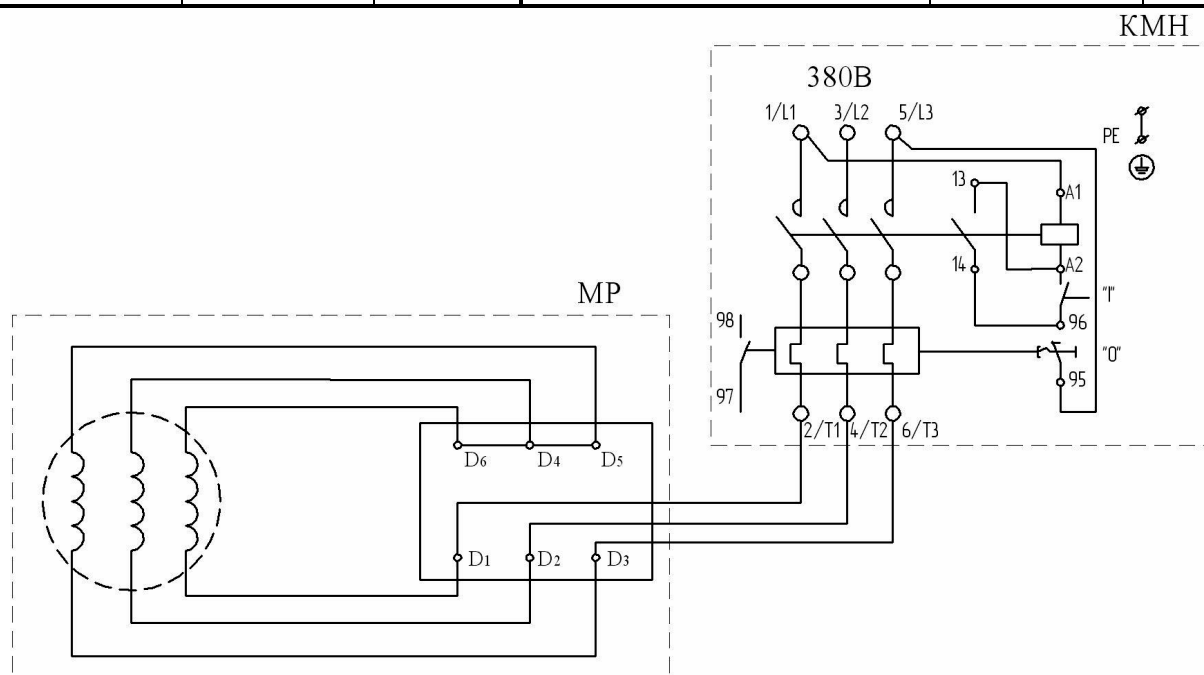


Таблица 3

Наименование	Обозначение узлов и деталей в схеме	Кол-во	Наименование	Обозначение узлов и деталей в схеме	Кол-во
Емкость	1	1	Подшипник 208 ГОСТ 8338-75	15	1
Прижим емкости	2	1	Шайба 39.02 Ст3 ГОСТ 11872-89	16	1
Лопасть	3	3	Гайка М39х1,5-6Н ГОСТ 11871-88	17	1
Упор емкости	4	1	Мотор-редуктор	18	1
Рама	5	1	Диск тормоза	19	1
Колесо опорное	6	2	Башмак	20	1
Педаль	7	1	Шестерня в сборе	21	1
Ось тросика	8	1	Крышка редуктора	22	1
Тросик	9	1	Пружина	23	1
Крышка буксы	10	1	Втулка вала шестерни	24	1
Манжета	11	1	Втулка вала редуктора	25	1
Подшипник 7209А ГОСТ 27365-87	12	1	Кольцо А50.65Г ГОСТ 13942-86	26	1
Вал привода	13	1	Колесо поворотное	27	1
Скоба с контактором КМН 10960, комплектом розетка 214 и вилка 514	14	1	Стойка	28	1



MP- мотор-редуктор, КМН – контактор электромагнитный.
Мотор-редуктор представляет жестко связанные между собой редукторную часть и двигатель.

Рисунок 1 – Электрическая схема.

4 МЕРЫ БЕЗОПАСНОСТИ

4.1 Перед запуском бетоносмесителя:

4.1.1 Убедитесь, что все защитные устройства находятся на своих местах и в рабочем состоянии.

4.1.3 Проверьте наличие и надёжность заземления.

4.1.4 Подсоединение бетоносмесителя к электросети 380В должен производить квалифицированный специалист через удлинитель максимальной длиной не более 50 м и сечением токопроводящей жилы не менее 1,5мм².

4.1.5 Удлинитель должен быть подключен через предохранитель или автоматический выключатель.

4.2 При работе бетоносмесителя:

4.2.1 Запрещается прикасаться (даже рабочим инструментом) к вращающимся частям бетоносмесителя.

4.2.2 Использовать бетоносмеситель для размешивания агрессивных веществ и химикатов не рекомендуется.

4.2.3 Оператору необходимо носить соответствующую обувь и рабочую форму.

4.2.4 Перед любым техническим обслуживанием остановить и обесточить бетоносмеситель.

4.2.5 Замену вышедших из строя деталей производить только оригинальными запчастями.

5 ХАРАКТЕРНЫЕ НЕИСПРАВНОСТИ И МЕТОДЫ ИХ УСТРАНЕНИЯ

Характерные неисправности бетоносмесителей и методы их устранения представлены в табл. 4

Таблица 4

Неисправность, ее проявление и доп. признаки	Вероятная причина	Метод устранения
1. Вал двигателя при запуске не проворачивается, двигатель гудит.	Отсутствие напряжения в одной из фаз. Межвитковое замыкание.	Обратиться в центр сервисного обслуживания
2. При вращении двигатель гудит и перегревается.	Короткое замыкание между двумя фазами.	
3. Повышенный нагрев обмотки двигателя.	Перегрев мотор-редуктора.	
4. Пониженное сопротивление изоляции двигателя.	Загрязнение или отсыревание обмотки.	
5. Стук в подшипнике двигателя	Повреждение подшипника.	

6 ГАРАНТИЯ

Гарантия производителя на бетоносмеситель составляет 24 месяца со дня продажи. Все претензии по качеству рассматриваются только после проверки изделия в сервисном центре. Гарантия распространяется только на замену деталей изделия, признанных дефектными..

Гарантийный ремонт не осуществляется в следующих случаях:

- при неправильно заполненном гарантийном талоне или при отсутствии паспорта;
- изделие с удаленным, стертым или измененным заводским номером;
- при наличии признаков самостоятельного ремонта и неправильном техническом обслуживании изделия;
- при наличии изменений конструкции изделия;
- при использовании запасных частей не рекомендованных производителем;
- при загрязнении изделия (как внутреннем так и внешнем, см. п. 3.2.6.), наличии ржавчины и т. п.;
- при наличии внутри изделия посторонних предметов;
- при поломке изделия вследствие перегрузки емкости сверх нормы и выхода из строя обмоток статора электродвигателя;
- при механических повреждениях в результате удара, падений и т.п.;
- когда дефекты являются результатом неправильной или небрежной эксплуатации, транспортировки, хранения, или являются следствием несоблюдения режимов работы и электропитания, стихийного бедствия, аварии и т. п.

Гарантия не распространяется на контактор, розетку и вилку.

Условия гарантии не предусматривают профилактику и чистку изделия, а также выезд мастера к месту установки изделия с целью его подключения, настройки, ремонта или консультаций.

Транспортные расходы не входят в объем гарантийного обслуживания.

7 СВИДЕТЕЛЬСТВО О ПРИЕМКЕ

Бетоносмеситель Б 0.4Т-БЕГЕМОТ заводской № _____ соответствует ТУ 4826-011-94832296-2013 и признан годным к эксплуатации.

Изделие подвергнуто консервации и упаковано согласно требованиям нормативно технической документации.

Срок защиты без переконсервации — 1 год.

Упаковщик _____

Ответственный за приемку _____
(подпись)

_____ (дата)

М.П.

8 СВЕДЕНИЯ О ПРОДАЖЕ

Дата продажи _____

Ф.И.О. и подпись продавца _____

Фирма, продавец _____

М.П.

Адреса центральных центров сервисного обслуживания.

- СЦ ООО "Оптимист", Москва, ул. 1-я Энтузиастов, д.12,
тел. (495) 783-02-02, (495) 673-06-57 – является собственным сервисным центром генерального дистрибьютора в России
- СЦ ООО "Мастер-Энерго", Москва, ул. Первомайская, д.39,
тел. (499) 164-04-49
- СЦ ООО "Евросервис", Москва, ул. Щербаковская, д.53,
тел. (495) 640-01-14

Узнать адрес и телефон ближайшего к Вам центра технического обслуживания в регионах можно на <http://www.optimist-opt.ru/info/service/>

КОРЕШОК ТАЛОНА

На гарантийный ремонт бетоносмесителя Б 0.4Т-БЕГЕМОТ заводской № _____

Изъят « ____ » _____ 20 ____ г. Механик гарантийной мастерской _____

Линия отреза

ТАЛОН № 1

на гарантийный ремонт бетоносмесителя
Б 0.4Т-БЕГЕМОТ заводской № _____

изготовленный _____
дата изготовления

Продан фирмой _____
наименование

фирмы продавца
« ____ » _____ 20 ____ г.

М.П. _____
Ф.И.О. и подпись продавца

Выполнены работы по устранению
неисправностей: _____

Механик гар.мастерской _____
личная подпись
« ____ » _____ 20 ____ г.

Владелец _____
личная подпись

УТВЕРЖДАЮ:

Зав. гарантийной мастерской _____
наименование ремонтного

предприятия или сервисного центра

М.П. « ____ » _____ 20 ____ г. _____
личная подпись

Примечание.

КОРЕШОК ТАЛОНА

На гарантийный ремонт бетоносмесителя Б 0.4Т-БЕГЕМОТ заводской № _____

Изъят « ____ » _____ 20 ____ г. Механик гарантийной мастерской _____

Линия отреза

ТАЛОН № 2

на гарантийный ремонт бетоносмесителя
Б 0.4Т-БЕГЕМОТ заводской № _____

изготовленный _____
дата изготовления

Продан фирмой _____
наименование

фирмы продавца
« ____ » _____ 20 ____ г.

М.П. _____
Ф.И.О. и подпись продавца

Выполнены работы по устранению
неисправностей: _____

Механик гар.мастерской _____
личная подпись
« ____ » _____ 20 ____ г.

Владелец _____
личная подпись

УТВЕРЖДАЮ:

Зав. гарантийной мастерской _____
наименование ремонтного
предприятия или сервисного центра

М.П. « ____ » _____ 20 ____ г. _____
личная подпись

Примечание.

Начальник подготовки производства _____ Позднякова Е.Л.

Начальник ОТК _____ Рыбакова Е.Г.

Начальник КТО _____ Сычев В.А.