



ТРУБОГИБ РУЧНОЙ ГИДРАВЛИЧЕСКИЙ

Трубогиб гидравлический с ручным приводом предназначен для холодной гибки стальных водопроводных труб, соответствующих ГОСТ 3262-75 в диапазоне 1/2–3", при температуре рабочей среды от -10 до +40 °С.

ТЕХНИЧЕСКИЕ ХАРАКТЕРИСТИКИ

Рабочий элемент трубогиба - стационарный гидравлический насос с гидроцилиндром в сборе.

УСТРОЙСТВО И ПРИНЦИП РАБОТЫ

Трубогиб состоит из траверсы в сборе с закрепленным на опорной плите гидроцилиндром с развиваемым усилием 12-15 тонн, со встроенным плунжерным ручным насосом. На окончательный шток гидроцилиндра надевается насадка с ручьем соответствующего размера. На щеке траверсы просверлены парные отверстия (справа и слева) для крепления опорных роликов с осью, которые служат опорой для изгибаемой трубы. Труба, установленная между опорными роликами и трубогибной насадкой, гнется за счет перемещения поршня гидроцилиндра. Возврат поршня после гибки трубы в исходное положение производится после сброса давления, под действием ручной силы.

ПОДГОТОВКА К РАБОТЕ

Проверить наличие масла в гидроцилиндре, в случае отсутствия залить масло через пробку. В качестве рабочей жидкости используется минеральное гидравлическое масло а также другие масла с вязкостью 135-165 сСм при температуре +40 °С класса чистоты по ГОСТ 17216-71.

Удалить воздух из гидросистемы. Для этого: при закрытой сливной пробке выдвинуть поршень на полный ход, совершая качательные движения рукояткой гидроцилиндра. Открыть пробку и вернуть поршень в исходное положение. Повторить операцию 2 раза.

Плавное без рывков движение поршня свидетельствует об отсутствии воздуха в рабочей полости гидроцилиндра.

ПОРЯДОК РАБОТЫ

Собрать трубогиб и установить его в рабочее положение на стационарной рабочей площадке или плите, исключающей падение трубогиба. В рабочем пространстве при этом не должно находиться никаких лишних предметов и инструмента. На месте проведения работ должен находиться только персонал, непосредственно занятый ведением работ на рабочем месте. Персонал, не прошедший инструктаж по технике безопасности и правилам эксплуатации трубогиба, к работе не допускается. Подобрать необходимую трубогибную насадку, исходя из наружного диаметра изгибаемой трубы и руководствуясь паспортными данными.

▲ ВНИМАНИЕ

В случае, если труба не соответствует размеру трубной насадки, так и деформация изгибаемой трубы и закусывание кромок, что также приводит к поломке рабочих деталей трубогиба.

Установить подобранную трубную насадку на шток гидроцилиндра. Подготовить изгибаемую трубу. В случае, если гнется короткий отрезок трубы, проверить длину отрезка. Концы изгибаемой трубы должны выходить за опорные ролики с каждой стороны, на расстояние не менее 35-40% от длины трубы. В случае несоблюдения этого условия возможен срыв трубы с опорного ролика и причинение телесных повреждений работающему персоналу.

Плоскости трубы, непосредственно касающиеся опорных роликов и трубогибной насадки, смазать консистентной смазкой. Уложить трубу на трубогибную насадку и установить опорные ролики с осями в соответствующие отверстия щек траверсы. При этом крайние отверстия соответствуют крайним размерам насадок. А остальные устанавливаются по порядку: чем больше насадка, тем дальше должны располагаться ролики.

Производить качательные движения рукояткой гидроцилиндра, произвести гибку трубы на необходимый угол изгиба.

После гибки снять изогнутую трубу, для чего вынуть оси и снять опорные ролики.

Шток гидроцилиндра вернуть в исходное положение, для чего отвернуть пробку на 1,5-2 оборота и дожать шток гидроцилиндра рукой.

Очистить трубогиб от загрязнений и подготовить к следующему циклу гибки.

ПРАВИЛА ХРАНЕНИЯ И ТЕХНИЧЕСКОЕ ОБСЛУЖИВАНИЕ

Техническое обслуживание необходимо для поддержания изделия в постоянной технической исправности. Технический уход включает его визуальный осмотр: проверяется качество затяжки резьбовых соединений, проверяется состояние рабочей поверхности штока. Царапины, сколы и другие дефекты поверхности не допускаются. Первую смену гидравлической жидкости произвести через 50 часов работы. При длительных перерывах в работе, свыше 4 месяцев произвести консервацию изделия в следующем порядке: очистить изделие от пыли и грязи, протереть насухо от влаги, наружные поверхности изделия покрыть консервационной смазкой К-17. Хранить в закрытом неотапливаемом помещении, влажность воздуха не должна превышать 70%.

Оборудование должно перевозиться в собранном виде в упаковке, предотвращающей механические или иные повреждения и защищающей от неблагоприятного воздействия окружающей среды.

ГАРАНТИЙНЫЕ ОБЯЗАТЕЛЬСТВА

1. Настоящая гарантия не ограничивает законных прав потребителей, предоставленных им действующим законодательством РФ.
2. Гарантийные обязательства распространяются только на неисправности, выявленные в течение гарантийного срока и обусловленные производственными и конструктивными факторами.

Неисправность	Вероятная причина	Способ устранения
Не выходит шток гидроцилиндра	Отсутствие масла	Долить масло
Рукоятка гидроцилиндра произвольно поднимается, шток не создает усилие	Попадание воздуха в гидросистему	Открыть пробку, поднять рукоятку до упора вверх и резким движением опустить в нижнее положение, при необходимости повторить
Течь гидравлической жидкости между поршнем и корпусом	Изношены или повреждены уплотнения	Заменить уплотнения
Появление свободного хода рукоятки	1. Наличие воздуха в гидросистеме. 2. В баке недостаточно гидравлической жидкости	1. Удалить воздух из системы 2. Долить гидравлическую жидкость

3. Срок службы 10 лет со дня продажи.
4. Неисправные узлы инструментов в течение гарантийного срока ремонтируются или заменяются новыми. Решение о целесообразности их замены или ремонта остается за специализированным сервисным центром. Заменяемые детали переходят в собственность службы сервиса.
5. Срок гарантии составляет 12 месяцев со дня продажи.
6. Гарантийный ремонт не осуществляется в следующих случаях:

- при использовании оборудования не по назначению, указанному в руководстве по эксплуатации;
- при механических повреждениях оборудования;
- при возникновении неисправности из-за действия непреодолимой силы, а также из-за неблагоприятных атмосферных или иных внешних воздействий на изделие, таких как дождь, снег, повышенная влажность, нагрев, агрессивные среды и др.;
- при естественном износе оборудования (полная выработка ресурса, сильное внутреннее или внешнее загрязнение, ржавчина);
- при возникновении повреждений из-за несоблюдения предусмотренных руководством условий эксплуатации;
- при попадании в оборудование посторонних предметов, например, песка, камней, материалов или непредусмотренных жидкостей;
- при повреждении изделия вследствие несоблюдения правил хранения, указанных в руководстве по эксплуатации;
- после попыток самостоятельного вскрытия, ремонта, внесения конструктивных изменений;
- при повреждении изделия из-за неправильной транспортировки. Оборудование должно перевозиться в собранном виде в упаковке, предотвращающей механические или иные повреждения и защищающей от неблагоприятного воздействия окружающей среды.

МЕРЫ БЕЗОПАСНОСТИ

При работе необходимо:

- надежно крепить опорные ролики и трубогибную насадку;
- устанавливать ролики и трубогибные насадки соответствующего диаметру изгиба трубы.

Запрещается:

- эксплуатировать неисправный трубогиб;
- производить подтяжку соединений при наличии давления в гидросистеме;
- эксплуатировать трубогиб с использованием гидравлической жидкости неизвестной марки и чистоты;
- эксплуатировать трубогиб для гибки труб большего диаметра, чем указано в технических характеристиках;
- наносить удары по трубогибу;
- подвергать загрязнению и вносить изменения в конструкцию;
- эксплуатировать трубогиб персоналу, не прошедшему обучение.

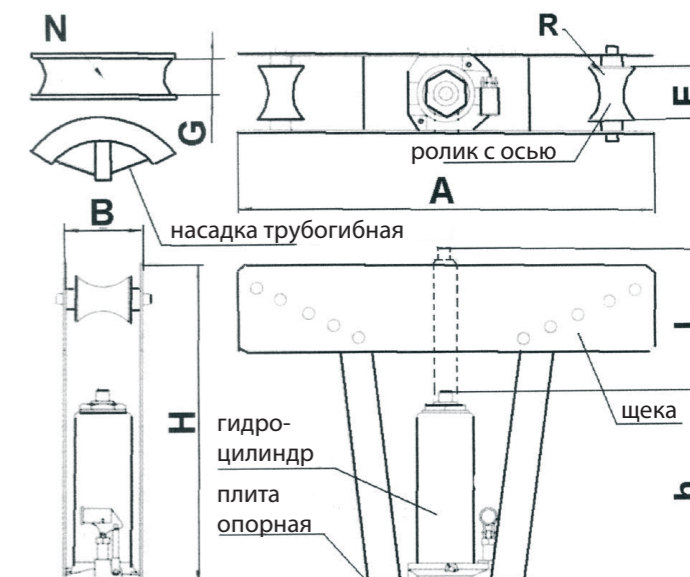
КОМПЛЕКТ ПОСТАВКИ

- | | |
|--------------------------------------|-------|
| 1. Комплект трубогибных насадок | 1 шт. |
| 2. Траверса в сборе с гидроцилиндром | 1 шт. |
| 3. Ролик с осью | 2 шт. |
| 4. Рукоятка | 1 шт. |
| 5. Паспорт | 1 шт. |

АО «ЗУБР ОВК»

141002, Московская область, г. Мытищи 2, а/я 36

МАТЕРИАЛ: СТАЛЬ. ГАРАНТИЯ: 1 ГОД. СРОК ГОДНОСТИ: 5 ЛЕТ. ТРАНСПОРТИРОВКУ И ХРАНЕНИЕ ОСУЩЕСТВЛЯТЬ В ОТГРУЗОЧНОЙ ТАРЕ. СОДЕРЖИТЕ ТРУБОГИБ В ЧИСТОТЕ. ИЗБЕГАЙТЕ ВОЗДЕЙСТВИЯ ВЛАГИ. ПРИ ПОПАДАНИИ ВЛАГИ ТЩАТЕЛЬНО ПРОТРИТЕ СУХОЙ ГЛАДКОЙ ТКАНЬЮ ВСЕ ДЕТАЛИ ТРУБОГИБА. УТИЛИЗИРОВАТЬ В СООТВЕТСТВИИ С МАТЕРИАЛОМ ИЗДЕЛИЯ. ИЗГОТОВЛЕНО «KRAFTOOL I/E GMBH» 71034, ГЕРМАНИЯ, БЁБЛИНГЕН, ОТТО-ЛИЛИЕНТАЛЬ 25 В КНР (KRAFTOOL I/E GMBH OTTO-LILIENHAL-STR. 25, 71034 BÖBLINGEN, DEUTSCHLAND). УПОЛНОМОЧЕННАЯ ОРГАНИЗАЦИЯ ПО ВОПРОСАМ КАЧЕСТВА НА ТЕРРИТОРИИ РФ АО «ЗУБР ОВК» 141002 МОСКОВСКАЯ ОБЛ., Г. МЫТИЩИ-2, А/Я 36



Характеристика трубогибов

Тип трубогиба	43078-08_z01	43078-08-K_z01	43078-12_z01	43078-16_z01
Усилие, т	8	8	12	16
Угол изгиба, град.	90	90	90	90
Комплект насадок, дюйм	1/2, 3/4, 1	1/2, 3/4, 1	1/2, 3/4, 1, 1 1/4, 1 1/2, 2	1/2, 3/4, 1, 1 1/4, 1 1/2, 2, 2 1/2, 3.
Упаковка	коробка	кейс	коробка	коробка
Масса, кг	20	21	32	60

Характеристика сменных насадок

Размер насадки, дюйм	1/2	3/4	1	1-1/4	1-1/2	2	2-1/2	3
Радиус изгиба трубы, мм	65-75	80-95	100-128	130-143	143-150	180-195	260-288	300-340
Наружный диаметр трубы, мм	21,3	26,8	33,5	42,3	48	60	75,5	88,5