

NeoClima  comfort

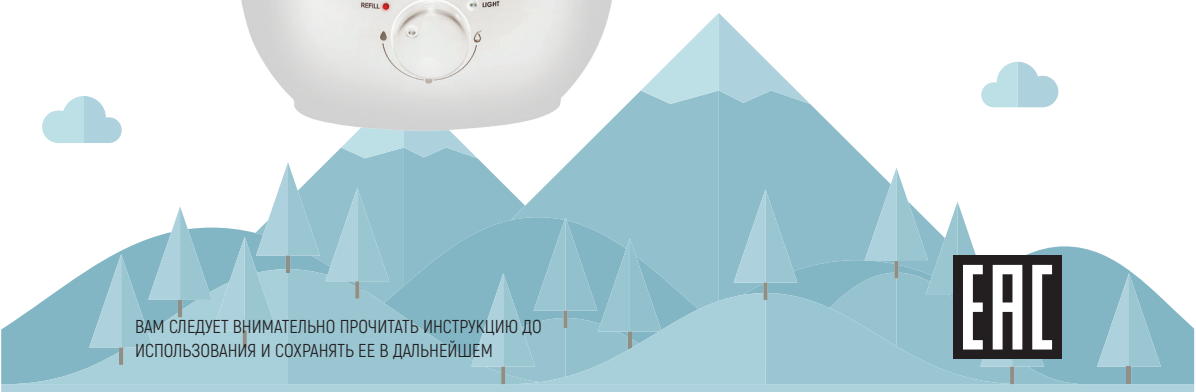
## РУКОВОДСТВО ПО ЭКСПЛУАТАЦИИ И ГАРАНТИЙНЫЙ ТАЛОН

УВЛАЖНИТЕЛЬ ВОЗДУХА

**NHL-220L**



NEW  
CLIMATE  
OF YOUR  
LIFE



ВАМ СЛЕДУЕТ ВНИМАТЕЛЬНО ПРОЧИТАТЬ ИНСТРУКЦИЮ ДО  
ИСПОЛЬЗОВАНИЯ И СОХРАНЯТЬ ЕЕ В ДАЛЬНЕЙШЕМ

**EAC**



## СОДЕРЖАНИЯ

ВВЕДЕНИЕ	4
ОСНОВНЫЕ ИНСТРУКЦИИ ПО ТЕХНИКЕ БЕЗОПАСНОСТИ	4
ПРИМЕЧАНИЕ ОТНОСИТЕЛЬНО УРОВНЯ ВЛАЖНОСТИ	5
ОБОЗНАЧЕНИЕ КОМПОНЕНТОВ УСТРОЙСТВА	5
ИНСТРУКЦИИ ПО ЭКСПЛУАТАЦИИ	6
АРОМАТИЗАТОР ВОЗДУХА	6
ХРАНЕНИЕ	6
УХОД И ТЕХНИЧЕСКОЕ ОБСЛУЖИВАНИЕ	7
ТЕХНИЧЕСКИЕ ХАРАКТЕРИСТИКИ	7
ПРАВИЛА ПЕРЕВОЗКИ.	8
ПРАВИЛА УТИЛИЗАЦИИ	8
ПРАВИЛА РЕАЛИЗАЦИИ	8
ГАРАНТИЯ	10

**ВВЕДЕНИЕ**

Благодарим за выбор увлажнителя воздуха NeoClima. Каждый увлажнитель произведен с гарантией надежной и безотказной работы устройства. Перед эксплуатацией необходимо внимательно ознакомиться с инструкцией по применению. Сохраните инструкцию для дальнейшего обращения.

**ОСНОВНЫЕ ИНСТРУКЦИИ ПО ТЕХНИКЕ БЕЗОПАСНОСТИ**

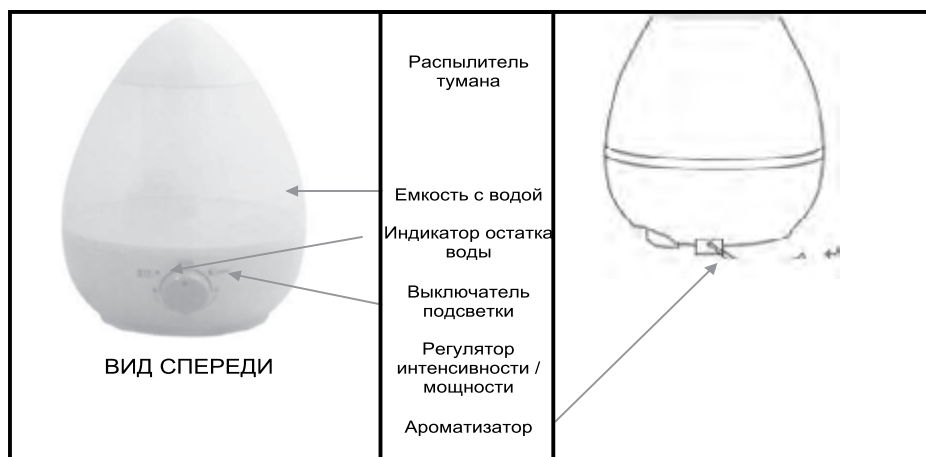
При использовании электрооборудования необходимо соблюдать нижеперечисленные основные меры предосторожности во избежание пожара, поражения электрическим током, получения травм:

1. Используйте увлажнитель воздуха согласно указанным инструкциям. В противном случае существует вероятность возгорания, поражения электрическим током или получения травм.
2. Перед включением убедитесь, что устройство наполнено водой.
3. Используйте исключительно чистую холодную водопроводную воду. Если водопроводная вода жесткая, необходимо заливать дистиллированную воду.
4. Перед включением убедитесь, что крышка емкости для воды плотно закрыта.
5. При добавлении воды в емкость убедитесь, что вода не поступает в отверстие выхода тумана.
6. Во время эксплуатации распылитель тумана не должен быть направлен в сторону детей, на стены или мебель.
7. Увлажнитель воздуха предназначен ИСКЛЮЧИТЕЛЬНО для домашнего использования.
8. Запрещается добавлять какие-либо лекарственные средства в распылитель или емкость для воды, а также заливать их в отверстия.
9. Запрещается закрывать отверстия устройства или помещать в них посторонние предметы.
10. Запрещается поворачивать или наклонять увлажнитель воздуха, а также опустошать его или выливать из него воду во время эксплуатации.
11. Не оставляйте увлажнитель без присмотра в закрытых помещениях: возможно скопление конденсата на стенах или мебели. Не закрывайте двери либо окна в помещении, где эксплуатируется увлажнитель.
12. Для защиты от поражения электрическим током запрещается погружать в воду или другие жидкости увлажнитель воздуха, вилку или силовую кабель.
13. Устройство поставляется с вилкой. Во избежание поражения током вилка вставляется в полярную розетку одним единственным способом. Если вилка не до конца входит в розетку, замените вилку. Если после замены вилки проблема не была устранена, необходимо связаться с квалифицированным электриком. ЗАПРЕЩАЕТСЯ обходить данную защитную функцию.
14. Прокладывайте силовую кабель вдали от нагретых поверхностей и мест, где на него могут наступить или зацепить.
15. Используется только розетка на 220 В переменного тока.
16. Следите за работой устройства, если увлажнитель воздуха эксплуатируется в помещении, в котором находятся дети.
17. Если прибор не эксплуатируется, или его необходимо переместить в другое место или помыть, ВЫКЛЮЧИТЕ устройство и отсоедините силовую кабель от питания.
18. Для отключения увлажнителя воздуха сначала необходимо ВЫКЛЮЧИТЬ прибор, а затем вытащить вилку из розетки. При отключении запрещается тянуть за силовую кабель.
19. Запрещается использовать увлажнитель воздуха в помещении с взрывчатыми и/или воспламеняемыми парами веществ.
20. Запрещается устанавливать увлажнитель воздуха вблизи открытого огня и нагревательных устройств.
21. Запрещается использовать увлажнитель воздуха при поврежденном кабеле или вилке, а также если устройство функционирует неисправно (см. гарантию).
22. Крепление устройства не рекомендованным производителем способом может быть опасно.
23. Устанавливайте увлажнитель воздуха на ровную, гладкую поверхность вдали от прямых солнечных лучей.
24. Запрещается эксплуатировать устройство при поврежденном корпусе.
25. Если вилка не плотно вставлена в розетку переменного тока, существует вероятность ее перегрева и деформации. Для замены разболтанной или изношенной розетки обратитесь к квалифицированному электрику.

Для увеличения срока службы рекомендуется использовать дистиллированную воду. ЗАПРЕЩАЕТСЯ добавлять ароматические масла в воду, так как это может привести к поломке устройства и аннулировать гарантию.

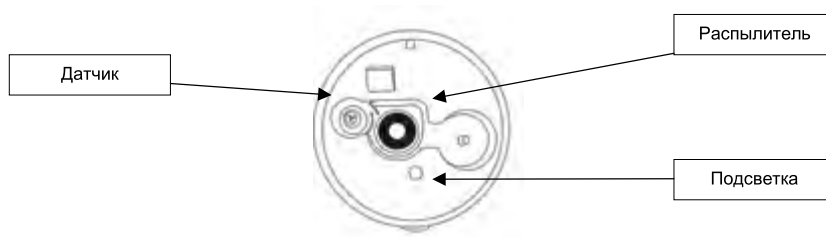
### ПРИМЕЧАНИЕ ОТНОСИТЕЛЬНО УРОВНЯ ВЛАЖНОСТИ

- Уровень влажности должен быть в диапазоне от 30% до 50% от относительной влажности.
- Комфортный уровень влажности варьируется в зависимости от условий помещения.
- В холодную погоду на окнах, а иногда и на стенах, может образовываться туман или иней из-за избыточной влажности. В этом случае необходимо уменьшить интенсивность образования тумана во избежание поломок, вызванных конденсатом, капающим с подоконников.
- Чрезмерно высокая влажность может привести к развитию бактерий или грибов. Скапливаемая влажность может также негативно сказаться на мебели, стенах или обоях.
- Во избежание чрезмерной влажности, особенно в небольших помещениях, необходимо приоткрывать дверь или окно и настраивать интенсивность тумана соответствующим образом.



### ОБОЗНАЧЕНИЕ КОМПОНЕНТОВ УСТРОЙСТВА

#### Основание



### ИНСТРУКЦИИ ПО ЭКСПЛУАТАЦИИ

- Поднимите и вытащите распылитель тумана.
- Вытащите емкость с водой, крепко ухватив ее и подняв.
- Переверните емкость с водой и откройте крышку против часовой стрелки. Наполните емкость **ХОЛОДНОЙ** водопроводной водой или **ДИСТИЛЛИРОВАННОЙ** водой. **ЗАПРЕЩАЕТСЯ НАЛИВАТЬ ГОРЯЧУЮ ВОДУ**. Запрещается добавлять ароматические масла в воду, так как это может привести к поломке устройства!
- Вставьте крышку на место, закрутив ее по часовой стрелке. Не сорвите резьбу!

**ПРИМЕЧАНИЕ:** Когда вы несете наполненную водой емкость, необходимо придерживать ее снизу.

- Установите емкость с водой в увлажнитель воздуха; убедитесь, что она находится в правильном положении, а затем установите распылитель тумана на место.
- Подключите устройство к питанию.
- Для включения поверните ручку «Интенсивность образования тумана»/«Мощность» по часовой стрелке. Раздастся щелчок.
- Для регулировки интенсивности тумана, поверните ручку «Интенсивность образования тумана»/«Мощность» в соответствующее положение. По часовой стрелке – интенсивность образования тумана увеличивается, против часовой стрелки – уменьшается.
- Для включения или отключения подсветки нажмите на соответствующую кнопку.

### ПРИМЕЧАНИЕ:

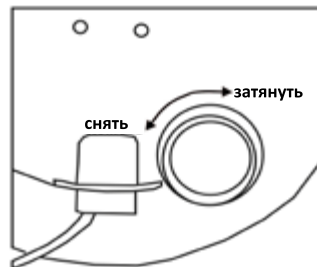
- После установки емкости с водой запрещается перемещать увлажнитель воздуха. Если необходимо переместить устройство: вытащите вилку из розетки и слейте воду с основания.
- При подключенном или функционирующем увлажнителе запрещается вытаскивать емкость с водой.
- Запрещается добавлять ароматизаторы воздуха при функционирующем увлажнителе воздуха.
- Следите за уровнем воды, при необходимости долийте воду.

### АРОМАТИЗАТОР ВОЗДУХА

- Вытащите отделение для ароматизаторов воздуха снизу основания.
- Вытащите из контейнера карандаш ароматизатора.
- Аккуратно заполните бутылочку необходимым ароматизатором или лекарственным средством. Рекомендуется использовать пипетку.
- Установите карандаш, задвинув его до упора.
- Замените ароматизатор и убедитесь, что он плотно встал на свое место.

### ПРИМЕЧАНИЕ:

- Перед открытием отделения для ароматизатора сначала необходимо снять емкость с водой и слить воду с основания.



### ХРАНЕНИЕ

- Не выкидывайте упаковку, которая может пригодиться для хранения устройства.
- Тщательно вымойте емкость, основание, отделение для ароматизатора и все остальные части увлажнителя воздуха, а затем высушите их перед хранением.
- Вода может привести к отложениям, что может негативно сказаться на работе устройства в дальнейшем.
- Крышка емкости для воды закручивается не плотно. За счет этого крышка и прокладка не слипнутся, что увеличит срок службы прокладки.

**УХОД И ТЕХНИЧЕСКОЕ ОБСЛУЖИВАНИЕ**

- Перед очисткой следует отключить питание и вытащить вилку из розетки.
- запрещается использовать чистящие средства или химические реагенты для промывки емкости и основания. Чистящее средство, растворенное в воде, может негативно повлиять на выходное отверстие тумана.
- При появлении неисправностей рекомендуется выключить устройство из сети и обратиться в уполномоченную организацию по рассмотрению претензий
- Если емкость с водой слишком грязная, ее необходимо промочить раствором отбеливателя и воды, а затем ополоснуть. Запрещается использовать чистящее средство.
- Вытрите внутреннюю поверхность емкости сухой тряпкой.
- Бутылочку ароматизатора можно промыть теплой водой с небольшим добавлением чистящего средства. Однако карандаш ароматизатора не моется. Если на вид он выглядит изношенным, необходимо связаться по телефону с компанией «Санпентаун» (Sunpentown) (800-330-0388) для его замены.
- Запрещается разбрызгивать воду или жидкости на панель управления.
- Запрещается погружать основание устройства в воду, не допускайте попадания воды в отверстие выхода воздуха или любые другие отверстия.
- Регулярно промывайте емкость, а также распылитель тумана теплой водой во избежание образования минеральных веществ, особенно в жаркую погоду.
- На распылителе и датчике воды не должно быть никаких минеральных образований. Вытащите емкость для воды и вылейте содержимое. Прочистите распылитель и датчик с помощью мягкой щетки (старая зубная щетка). Запрещается скоблить распылитель и датчик воды. Запрещается зачищать их металлическими инструментами.
- Если оставить воду в устройстве и не использовать его в течение нескольких дней, то в воде могут начать образовываться бактерии. Если увлажнитель воздуха не будет использоваться в течение нескольких дней, необходимо вылить из него всю воду.

**ТЕХНИЧЕСКИЕ ХАРАКТЕРИСТИКИ**

<b>Модель</b>	<b>NHL-220L</b>
<b>Входное напряжение</b>	<b>220 В переменного тока / 50 Гц</b>
<b>Энергопотребление</b>	<b>0,43 А / 25 Вт</b>
<b>Объем емкости с водой</b>	<b>2,3 л</b>

### Правила перевозки.

- Отсоедините от электросети.
- Очистите и оберните прибор, чтобы защитить его от пыли.
- Закрепите шнур на задней панели стяжкой. При наличии в пазу фиксатора вставьте в него вилку шнура, а если фиксатора нет – стяните шнур стяжкой так, чтобы вилка фиксации не требовала.

### Правила утилизации

По истечению срока службы прибор должен подвергаться утилизации в соответствии с нормами, правилами и способами, действующими в месте утилизации.

### Правила реализации

Правила реализации товара должны соответствовать Постановлению Правительства РФ от 19.01.1998 N 55 (ред. от 22.06.2016) «Об утверждении Правил продажи отдельных видов товаров, перечня товаров длительного пользования, на которые не распространяется требование покупателя о безвозмездном предоставлении ему на период ремонта или замены аналогичного товара, и перечня непродовольственных товаров надлежащего качества, не подлежащих возврату или обмену на аналогичный товар других размера, формы, габарита, фасона, расцветки или комплектации»

### СЕРТИФИКАЦИЯ

Сертификат № TC RU C-CN.AB24.B.02726

Срок действия сертификата с 10.07.2015 по 09.07.2020.

Орган по сертификации продукции ООО «Сертификация продукции «СТАНДАРТ-ТЕСТ», Адрес: 121471, г. Москва, Можайское шоссе, д. 29. Телефон: +7 (495) 741-59-32

**ИЗГОТОВИТЕЛЬ:** Чжонгшань Ибао Электрикал Эпплайнс Ко. Лтд. Адрес Изготовителя: 528425, Китай, город Джонгшанг, Донгфенг Таун, 68 Юфенг роуд

**ИМПОРТЕР:** ООО «Климат-Премиум» Адрес импортера: 117463, г. Москва, Новоясеневский проспект, д.32, корп.1, помещение VI. Телефон: +7 (499) 281-81-81

### Дату изготовления см. на приборе

**Претензии принимаются по адресу:** 117463, г.Москва, Новоясеневский проспект, д.32, корп.1, помещение 4 Тел. +7 (499) 281-81-81, ООО «Климат-Премиум»

### Сделано в КНР







## ГАРАНТИЯ

Настоящий документ не ограничивает определенные законом права потребителей, но дополняет и уточняет оговоренные законом обязательства, предполагающие соглашение сторон либо договор.

Поздравляем вас с приобретением техники отличного качества!

При покупке нового устройства внимательно ознакомьтесь с гарантийным талоном и убедитесь в правильности его заполнения и наличии штампа продавца. При отсутствии штампа и даты продажи (либо кассового чека с датой продажи) гарантийный срок изделия исчисляется со дня его изготовления.

Тщательно проверьте внешний вид изделия и его комплектность. Возникшие претензии по внешнему виду и комплектности изделия предъявляйте продавцу при покупке.

Гарантийное обслуживание купленного Вами прибора осуществляется через Продавца, специализированные сервисные центры или монтажную организацию.

При возникновении неисправности прибора по вине изготовителя обязательство по устранению дефекта ложится на уполномоченную изготовителем организацию. В данном случае покупатель вправе обратиться к Продавцу.

По всем вопросам, связанным с техобслуживанием изделия, обращайтесь в специализированные сервисные центры. Подробная информация о сервисных центрах, уполномоченных осуществлять ремонт и техническое обслуживание изделия, находится на сайте [www.atmk.ru](http://www.atmk.ru), [www.neoclima.ru](http://www.neoclima.ru), [www.faura.ru](http://www.faura.ru)

Дополнительную информацию вы можете получить у Продавца или по нашему телефону в Москве: +7 (495)228-70-24 E-mail: [dealer@atmk.ru](mailto:dealer@atmk.ru)

Адрес уполномоченной организации на принятие претензий от потребителей: ООО «ТД Альянс», 121467, Москва, а/я 32. Тел: +7 (499) 281-81-81

При возникновении неисправности прибора в результате неверной или неквалифицированной установки обязательство по устранению дефекта ложится на уполномоченную изготовителем организацию. В данном случае необходимо обратиться к организации, проводившей установку (монтаж) прибора.

Перед установкой и использованием устройств необходимо тщательно изучить инструкции по установке и эксплуатации.

Для установки и ввода в эксплуатацию технически сложных устройств настоятельно рекомендуется пользоваться услугами специализированных организаций и квалифицированных специалистов.

В гарантийный талон запрещено вносить какие-либо изменения, а так же стирать или переписывать какие-либо указанные в нем данные. Настоящая гарантия не имеет силы, в случае невернозаполненного гарантийного талона. В талоне в соответствующих полях должны быть внесены следующие данные: наименование и модель изделия, его серийные номера, дата продажи, подпись уполномоченного лица и штамп Продавца.

### СРОК СЛУЖБЫ:

- Сушители и электрические обогреватели (конвекторы)-не менее 10 (десяти) лет.
- Теплый пол NEOCLIMA- не менее 18 (восемнадцати) лет.
- Кондиционеры, электрические тепловые пушки, тепловые завесы- не менее 7 (семи) лет,
- Инфракрасные обогреватели –не менее 8 (восьми) лет.
- Остальные группы товаров - не менее 5 (пяти) лет.

#### СРОК ГАРАНТИИ:

- Кондиционеры NeoClima – 3 года
- Кондиционеры FAURA – 3 года
- Кондиционеры RIX – 2 года
- Теплый пол NEOCLIMA-18лет
- Водонагреватели NEOCLIMA-3года
- Пушки тепловые NEOCLIMA газ/дизель-2года
- Тепловентиляторы NEOCLIMA-1год
- Инфракрасные обогреватели NEOCLIMA-1год
- Насосы циркуляционные NEOCLIMA-2года
- Вибрационные насосы NEOCLIMA-1год
- Насосные станции NEOCLIMA-1год
- Поверхностные насосы NEOCLIMA-1год
- Дренажные насосы NEOCLIMA-1год
- Климатические комплексы NEOCLIMA NCC 868-1год
- Климатические комплексы Faura NFC260 AQUA-1год
- Мойки воздуха WINIA-1год
- Увлажнители воздуха FAURA-1год
- Увлажнители воздуха NEOCLIMA-1год
- Сушилки для рук NEOCLIMA-1год
- Осушители воздуха NEOCLIMA-1год
- Конвекторы NEOCLIMA серий:
- Comfort-5лет
- Dolce-5лет
- Primo-2года
- Nova-2года
- Fast-1год

#### Гарантийный срок на прочие изделия составляет один год со дня продажи изделия Покупателю.

Настоящая гарантия распространяется на производственный или конструктивный дефект изделия

Выполнение уполномоченным сервисным центром ремонтных работ и замена дефектных деталей изделия производится в сервисном центре или у Покупателя (по усмотрению сервисного центра).

Гарантийный ремонт изделия выполняется в срок не более 45 дней. В случае, если во время устранения недостатков товара станет очевидным, что они не будут устранены в определенный соглашением сторон срок, стороны могут заключить соглашение о новом сроке устранения недостатков товара. Указанный срок гарантийного ремонта изделия распространяется только на изделия, которые используются в личных, семейных или домашних целях, не связанных с предпринимательской деятельностью.

Гарантийный срок на комплектующие изделия (детали, которые могут быть сняты с изделия без применения каких либо инструментов (ящики, полки, решетки, корзины, насадки, щетки, трубки, шланги и другие подобные комплектующие) составляет три месяца. Гарантийный срок на новые комплектующие, установленные на изделие при гарантийном или платном ремонте, либо приобретенные отдельно от изделия, составляет три месяца со дня выдачи покупателю изделия по окончании ремонта, либо продажи последнему этих комплектующих.

Настоящая гарантия действительна только на территории РФ на изделия, купленные на территории РФ. Настоящая гарантия не дает права на возмещение и покрытие ущерба произошедшего в результате переделки или регулировки изделия, без предварительного письменного согласия изготовителя, с целью приведения его в соответствие с национальными или местными стандартами или нормами безопасности, действующими в любой другой стране, кроме РФ, в которой это изделие было первоначально продано.

#### НАСТОЯЩАЯ ГАРАНТИЯ НЕ РАСПРОСТРАНЯЕТСЯ НА:

Периодическое обслуживание и сервисное обслуживание.

Изделия (чистку, замену фильтров или устройств выполняющих функции фильтров), любые адаптации и изменения изделия, в т.ч. с целью усовершенствования и расширения обычной сферы его применения, которая указана в Инструкции по эксплуатации изделия, без предварительного письменного согласия изготовителя.

**НАСТОЯЩАЯ ГАРАНТИЯ НЕ РАСПРОСТРАНЯЕТСЯ ТАКЖЕ НА СЛУЧАИ:**

Полностью/частично изменённого, стертого, удаленного или неразборчивого серийного номера изделия. Использования изделия не по его прямому назначению, не в соответствии с его Инструкцией по эксплуатации, в том числе, эксплуатации изделия с перегрузкой или совместно со вспомогательным оборудованием, на наличие на изделии механических повреждений следы воздействия агрессивных веществ, высоких температур, повышенной влажности/запыленности, ставших причиной неисправности изделия;ремонта/наладки/инсталляции/адаптации/пуска изделия в эксплуатацию не уполномоченными на то организациями/лицами; стихийных бедствий (пожар, наводнение и т. д.) и других причин находящихся вне контроля продавца, уполномоченной изготовителем организации, импортера, изготовителя и покупателя, которые причинили вред изделию; неправильного подключения изделия к электрической сети, а так же неисправностей (не соответствий рабочих параметров) электрической сети и прочих внешних сетей; дефектов, возникших вследствие попадания внутрь изделия посторонних предметов, жидкостей, кроме предусмотренных инструкцией по эксплуатации, насекомых и продуктов их жизнедеятельности и т.д. не правильного хранения изделия; необходимости замены ламп, фильтров, элементов питания, аккумуляторов, предохранителей, а так же стеклянных/фарфоровых/матерчатых и перемещаемых вручную деталей и других дополнительных быстро изнашивающихся/сменных деталей изделия, которые имеют собственный ограниченный период работоспособности, в связи с их естественным износом, или если такая замена предусмотрена конструкцией системы, в которой изделие использовалось как элемент этой системы.

**С МОМЕНТА ПОДПИСАНИЯ ПОКУПАТЕЛЕМ ГАРАНТИЙНОГО ТАЛОНА СЧИТАЕТСЯ, ЧТО:**

- Вся необходимая информация о купленном изделии и Его потребительских свойствах предоставлена Покупателю в полном объеме, в соответствии с Законом «О защите прав потребителей»;
- Покупатель получил Инструкцию по эксплуатации купленного изделия на русском языке ;
- Покупатель ознакомлен и согласен с условиями гарантийного обслуживания/ особенностями эксплуатации купленного изделия;

Подпись покупателя

Дата

.....

.....



ЗАПОЛНЯЕТСЯ ПРОДАВЦОМ

## ГАРАНТИЙНЫЙ ТАЛОН

(сохраняется у клиента)

Модель .....

Серийный номер .....

Дата продажи .....

Название продавца .....

Тел. продавца .....

Подпись продавца .....

М.П.



## УНИВЕРСАЛЬНЫЙ ОТРЫВНОЙ ТАЛОН

НА ГАРАНТИЙНОЕ ОБСЛУЖИВАНИЕ

(изымается мастером при обслуживании)

Модель .....

Серийный номер .....

Дата приема в ремонт .....

№ заказа-наряда .....

Проявление дефекта .....

ФИО клиента .....

Адрес клиента .....

Дата ремонта .....

Подпись мастера .....

М.П.



ЗАПОЛНЯЕТСЯ ПРОДАВЦОМ

## ГАРАНТИЙНЫЙ ТАЛОН

(сохраняется у клиента)

Модель .....

Серийный номер .....

Дата продажи .....

Название продавца .....

Тел. продавца .....

Подпись продавца .....

М.П.



## УНИВЕРСАЛЬНЫЙ ОТРЫВНОЙ ТАЛОН

НА ГАРАНТИЙНОЕ ОБСЛУЖИВАНИЕ

(изымается мастером при обслуживании)

Модель .....

Серийный номер .....

Дата приема в ремонт .....

№ заказа-наряда .....

Проявление дефекта .....

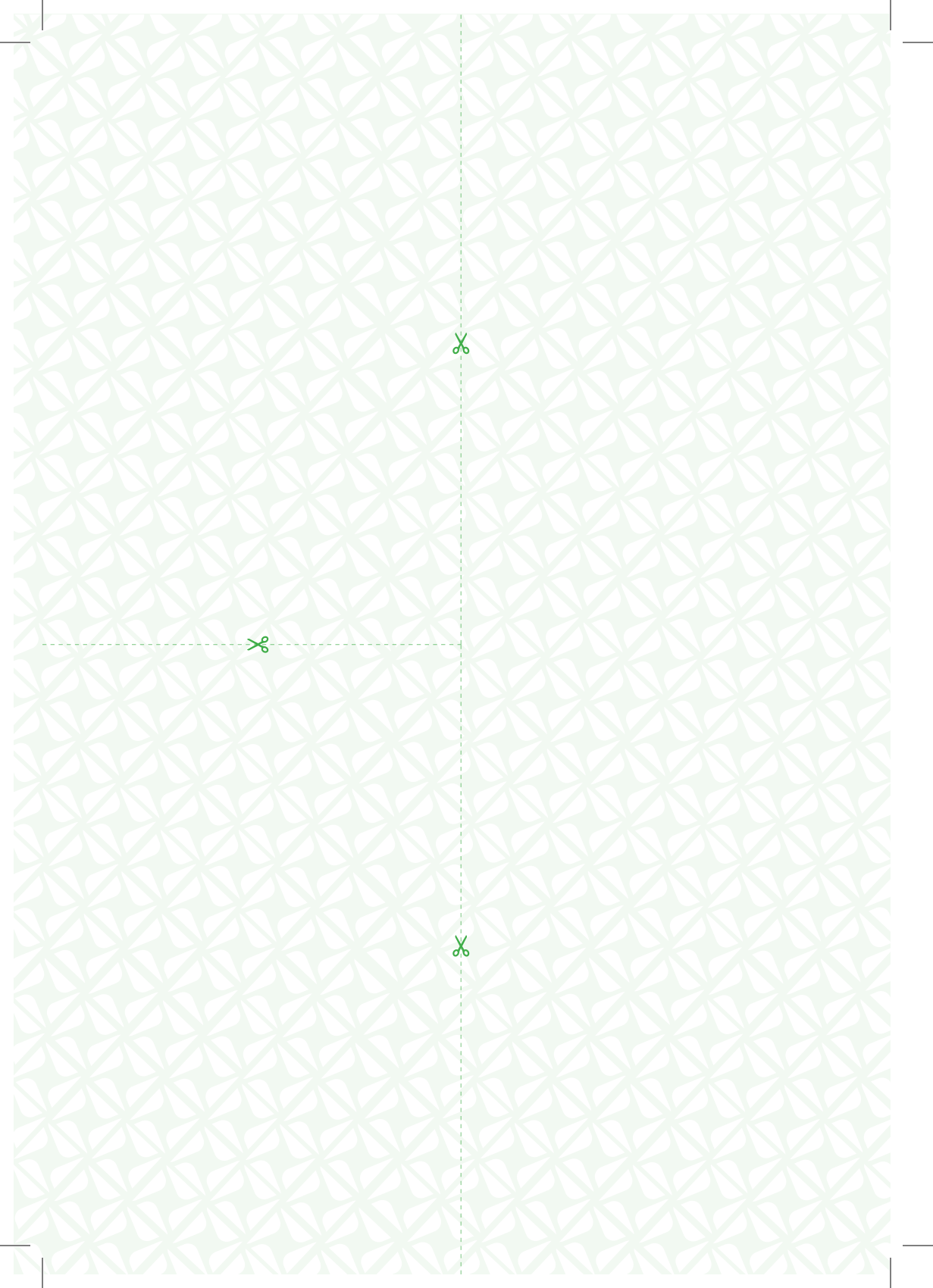
ФИО клиента .....

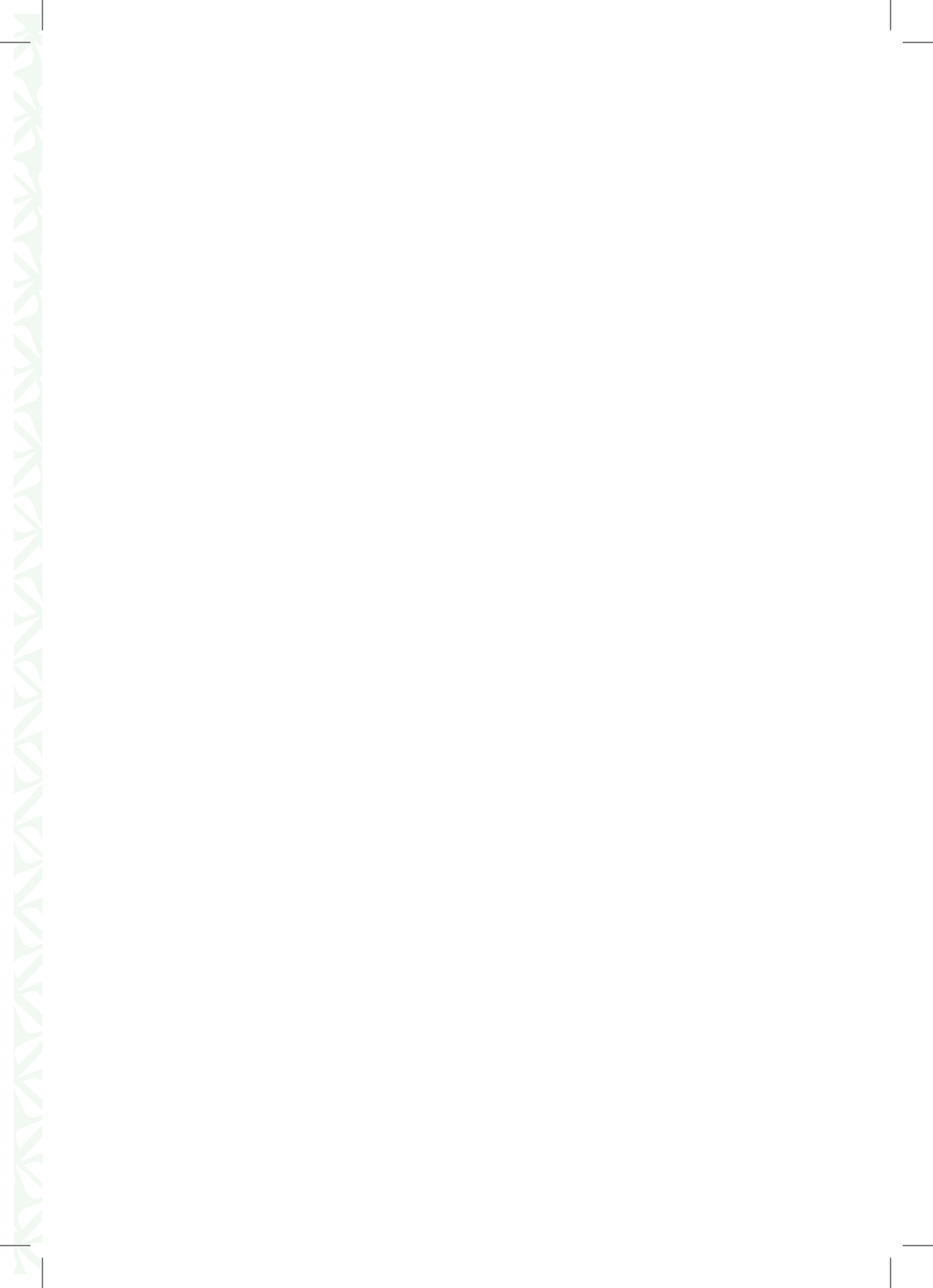
Адрес клиента .....

Дата ремонта .....

Подпись мастера .....

М.П.





NeoClima  comfort

