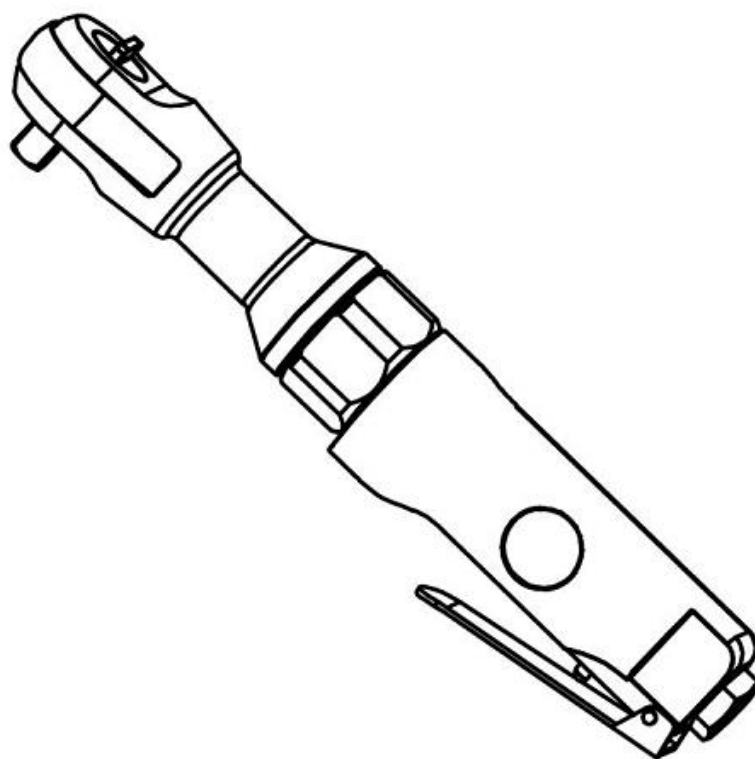


ПАСПОРТ

Трещотка пневматическая Zitrek ZKPR01



ТЕХНИЧЕСКИЕ ХАРАКТЕРИСТИКИ

Соединение штуцера	¼ дюйма
Приемник инструмента	½ дюйма
Частота оборотов холостого хода	160 об/мин
Максимальное усилие затяга	68 Нм
Расход потребляемого воздуха	77,1 л/ мин
Уровень звукового давления	101,8 Дц
Вес	1,1 кг

ИНСТРУКЦИЯ ПО ТЕХНИКЕ БЕЗОПАСНОСТИ

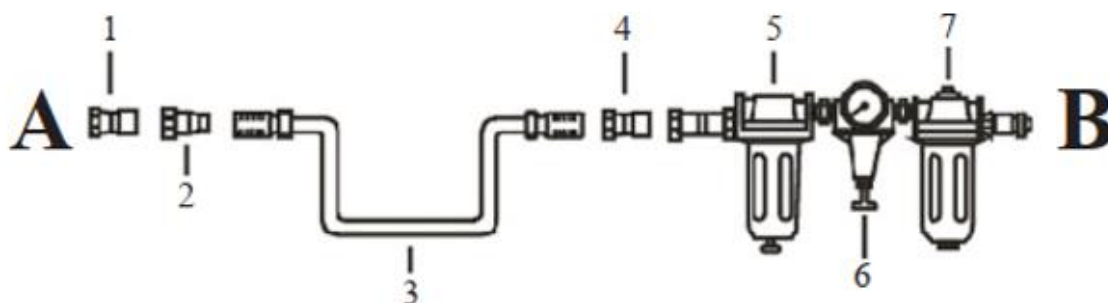
Перед использованием трещотки внимательно ознакомьтесь с руководством по эксплуатации. Данное руководство храните в надёжном месте, доступным при первой необходимости. Трещотка предназначена для использования только специалистами и в соответствии с назначением и требованиями, указанными в данном паспорте. Вследствие ненадлежащего использования трещотки, либо вследствие любого её изменения или комбинирования с неподходящими деталями, может быть нанесён серьёзный ущерб собственному здоровью, здоровью других лиц и животных. Необходимо учитывать и соблюдать применимые правила техники безопасности, нормы для рабочих мест и положения по охране труда. Перед любыми работами с трещоткой убедитесь, что она отсоединена от источника воздуха. Перед каждым запуском следует проверить на прочность посадки все болты и гайки, а также проверить герметичность соединений и шлангов. Неисправные детали следует отремонтировать или заменить. Для получения наилучших результатов и для обеспечения высокой безопасности используйте только оригинальные запчасти. При работе с трещоткой должны соблюдаться следующие правила:

- работайте только с защитными очками;
- не прикасайтесь к движущимся частям трещотки;
- не допускайте натягивания, перекручивания и попадания под различные грузы шланга источника воздуха;
- не оставляйте без надзора трещотку, подключённую к источнику воздуха;
- не работайте трещоткой с приставных лестниц;
- используйте противошумные наушники.

ИНСТРУКЦИЯ ПО ИСПОЛЬЗОВАНИЮ

• Установка головки:

1. Перед заменой головки отключите трещотку от источника воздуха;
 2. Установите головку в приёмник отвёртки.
- Каждый раз перед использованием следует проверять затяжку болтов и гаек системы подачи воздуха.
 - Перед техническим обслуживанием или ремонтом трещотка должна быть отключена от сети подачи воздуха. Несоблюдение мер предосторожности может привести к травмированию и тяжёлым последствиям.
 - Перед соединением шланга для подачи воздуха с трещоткой, его необходимо предварительно продуть. Добавьте 4-5 капель машинного масла в воздушное входное отверстие трещотки для смазки внутренних механизмов.
 - Включение и выключение трещотки осуществляется нажатием выключателя. Следует помнить, что после того, как вы отпустите выключатель, вращение шпинделя будет осуществляться ещё несколько секунд.
 - Реверс. Установите переключатель направления вращения в необходимую позицию: Внимание! Переключать направление вращения можно только при неработающем инструменте.
 - Данная трещотка предназначена для работы с чистым, сухим воздухом. Поскольку сжатый воздух может содержать влагу и посторонние примеси, приводящие к ржавлению и преждевременному износу инструмента, а также ухудшению качества работы. Рекомендуется использовать в воздушной линии фильтра (влаго/маслоотделитель), которые устанавливаются как можно ближе к трещотке.



А – трещотка **В** – источник воздуха

1. Штуцер (1/4")
2. Переходник шланга
3. Шланг
4. Переходник шланга
5. Маслоотделитель.
6. Манометр
7. Влагоотделитель.

ЛУБРИКАТОР

При работе с данным пневмоинструментом рекомендуется использовать лубрикатор, который способствует увеличению срока службы и хорошей работе инструмента.

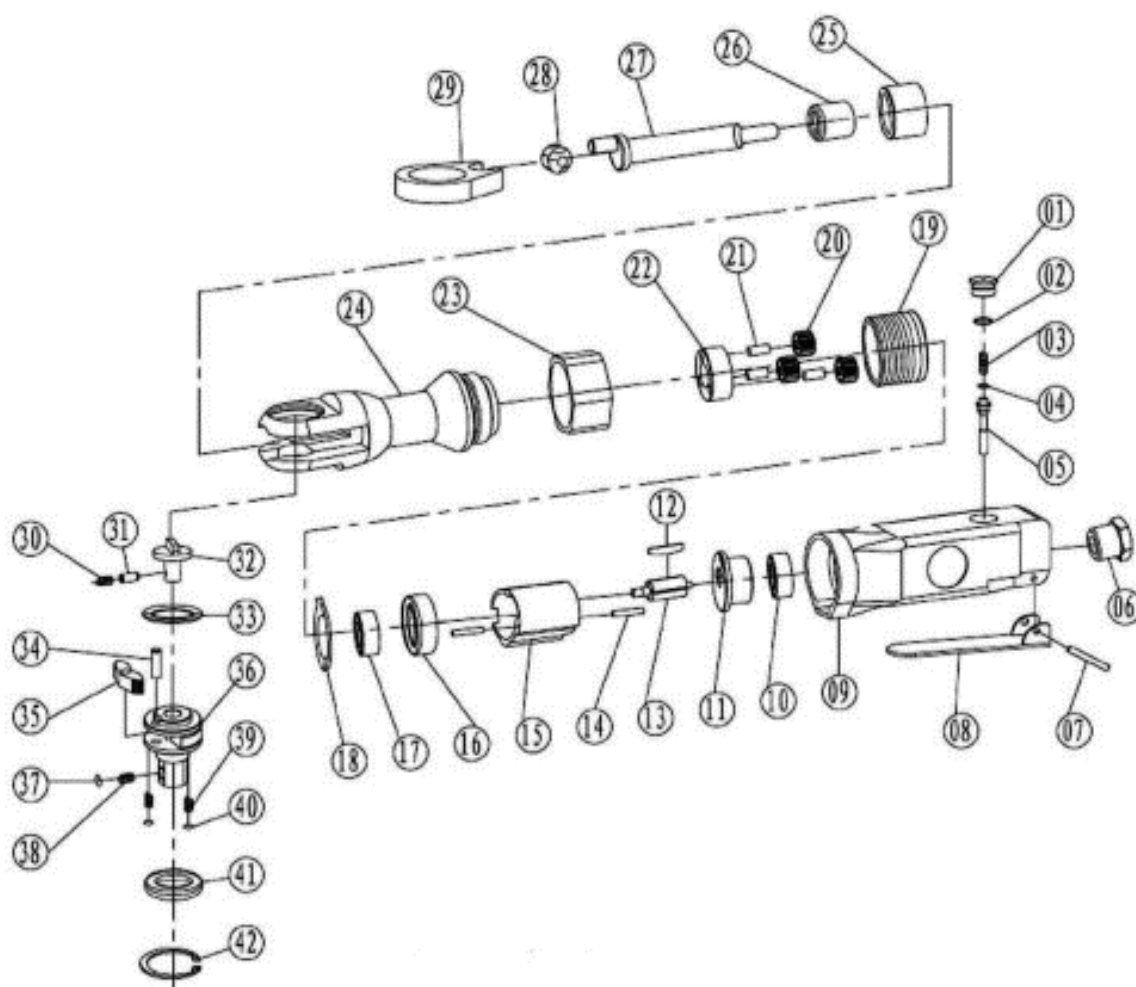
Лубрикатор служит для первоначальной смазки капельным путем мест скольжения (подшипники скольжения работают на воздушном клине, который возникает при достижении ротора рабочих оборотов). Его следует регулярно проверять и заполнять маслом, предназначенным для пневмоинструментов. Для обогащения воздуха маслом самый лучший способ – это установка в пневмолинию смазывающего устройства – лубрикатора, который устанавливается после фильтра, и он будет производить смазку автоматически. Его следует регулярно проверять и заполнять маслом, предназначенным для пневмоинструментов.

Если лубрикатор не установлен в воздушной системе, пневматические инструменты следует смазывать не реже одного раза в день или после 2 часов работы от 2 до 6 капель масла, в зависимости от рабочей среды, непосредственно через штуцер с наружной резьбой в корпусе инструмента.

ВОЗМОЖНЫЕ НЕИСПРАВНОСТИ И СПОСОБЫ ИХ УСТРАНЕНИЯ

Неисправность	Возможная причина	Методы устранения
Недостаточная производительность	Нет давления в системе воздухопровода	Проверить давление
	Неисправен выключатель	Проверить выключатель
	Засорился фильтр	Прочистить фильтр
	Утечка воздуха	Проверьте соединения
Перегревается корпус инструмента	Недостаточное количество смазки или использована неправильная смазка	Проверьте систему смазки

СХЕМА ТРЕЩОТКИ



1. Колпачок резьбовой	22. Водило
2. Кольцо резиновое	23. Гайка зажимная
3. Пружина	24. Корпус трещотки
4. Кольцо резиновое	25. Подшипник игольчатый
5. Стержень клапана	26. Обойма подшипника
6. Штуцер воздушный входной	27. Кривошип
7. Ось	28. Втулка направляющая
8. Клавиша пусковая	29. Яро трещотки
9. Корпус	30. Пружина
10. Подшипник	31. Палец стопорный
11. Крышка задняя	32. Кнопка реверса
12. Лопасть ротора	33. Шайба

13. Ротор	34. Палец
14. Палец	35. Собачка
15. Цилиндр	36. Шпиндель-наковальня
16. Крышка передняя	37. Шарик стальной
17. Подшипник	38. Пружина
18. Шайба	39. Пружина
19. Колесо зубчатое	40. Шарик стальной
20. Сателлит	41. Шайба корончатая
21. Ось сателлита	42. Кольцо стопорное

ГАРАНТИЙНОЕ ОБСЛУЖИВАНИЕ

Гарантийный срок эксплуатации: 12 календарных месяцев начиная с момента продажи.

Гарантийные обязательства отражены в Гарантийном талоне, который является неотъемлемой частью изделия.

ВНИМАНИЕ! Не заполненный гарантийный талон – НЕДЕЙСТВИТЕЛЕН!

Перечень сервисных центров Вы можете посмотреть на сайте:

<https://z3k.ru/service/>

Перейти по ссылке можно отсканировав QR код:



zitrék

ГАРАНТИЙНЫЙ ТАЛОН

www.zitrek.ru

№ _____

Наименование изделия и модель _____

Серийный номер _____

Дата продажи _____ Подпись продавца _____

м.п.

Сервисные центры:



Штамп торговой
организации

ВНИМАНИЕ! Не заполненный гарантийный талон – НЕДЕЙСТВИТЕЛЕН!

1. УСЛОВИЯ ГАРАНТИИ:

- 1.1 Гарантийные обязательства распространяются только на неисправности, выявленные в течение гарантийного срока и обусловленные производственными факторами.
- 1.2 Гарантийные обязательства имеют силу при наличии заполненного гарантийного талона. Гарантийный срок исчисляется от даты продажи техники, которая фиксируется в гарантийном талоне.
- 1.3 Гарантия покрывает стоимость замены дефектных частей, восстановление таких частей или получение эквивалентных частей, при условии правильной эксплуатации в соответствии с Руководством по эксплуатации. Дефектной частью (изделием) считается часть (изделие), в которой обнаружен заводской брак, существовавший на момент поставки (продажи) и выявленный в процессе эксплуатации.
- 1.4 Гарантийные обязательства не покрывают ущерб, нанесенный другому оборудованию, работающему в сопряжении с данным изделием.
- 1.5 Гарантия не покрывает запасные части или изделия, поврежденные во время транспортировки, установки или самостоятельного ремонта в процессе неправильного использования, перегрузки, недостаточной смазки, в результате невыполнения требований или ошибочной трактовки Руководства (инструкции) по эксплуатации, которые могли стать причиной или увеличили повреждение, если была изменена настройка, если изделие использовались в целях для которого оно не предназначено.
- 1.6 Гарантийные обязательства не покрывают ущерб вызванный действием непреодолимой силы (несчастный случай, пожар, наводнение, удар молнии и т.п.).
- 1.7 С момента отгрузки товара со склада продавца и перехода прав собственности от продавца к покупателю, все риски связанные с транспортировкой и перемещением отгруженных товаров в гарантийные обязательства не входят.
- 1.8 Покупатель доставляет изделие в ремонт самостоятельно и за свой счет, изделие должно быть в чистом виде.

2. ГАРАНТИЯ НЕ РАСПРОСТРАНЯЕТСЯ:

- 2.1 Гарантийные обязательства не распространяются на: принадлежности, расходные материалы, и запасные части, вышедшие из строя вследствие нормального износа в процессе эксплуатации оборудования, такие как: приводные ремни; резиновые амортизаторы и вибрационные узлы крепления; стартер ручной, муфта центробежная, транспортные колеса; топливные, масляные и воздушные фильтры; свечи зажигания, трос газа; затирочные лезвия и диски, гибкие валы, диски для резки швов, чашки шлифовальные, зубчатые резак; на масла и ГСМ, а так же неисправности, возникшие в результате несвоевременного устранения других ранее обнаруженных неисправностей.
- 2.2 Владелец лишается права проведения бесплатного ремонта и дальнейшего гарантийного обслуживания данного изделия при наличии механических повреждений или несанкционированного ремонта, нарушении правил эксплуатации, несвоевременного проведения работ по техническому обслуживанию узлов и механизмов изделия, повреждений, возникших в результате продолжения эксплуатации оборудования при обнаружении недостатка масла и ГСМ.
- 2.3 Для техники имеющей в своем составе двигатель внутреннего сгорания, гарантийные обязательства не действуют в следующих случаях:
 - отложенный на клапанах, загрязнения элементов топливной системы, обнаружения следов применения некачественного или несоответствующего топлива, масла и смазок, указанных в Руководстве по эксплуатации.
 - наличия задиров, трещин в трущихся парах двигателя и любых поломок, вызванных перегревами двигателя, неисправности, повлекшие механические деформации по вине Потребителя.
 - применения неоригинальных запасных частей при ремонте или обслуживании.
 - любых изменений в конструкции изделия.
 - повреждения узлов и/или деталей вследствие несоблюдения правил транспортировки и/или хранения.
- 2.4 Сервисный центр не несет ответственности, ни за какой ущерб или упущенную выгоду в результате дефекта (брака) оборудования.

ГАРАНТИЙНЫЙ СРОК ЭКСПЛУАТАЦИИ:

12 календарных месяцев или 1000 моточасов наработки (в зависимости от того, что наступит раньше) начиная с момента продажи.

Товар получен в исправном состоянии, без повреждений, в полной комплектности, проверен в моём присутствии.

Претензий к качеству товара, комплектации, упаковке, внешнему виду – НЕ ИМЕЮ.

С условиями гарантийного обслуживания ознакомлен и согласен. Подпись покупателя _____

ТАЛОН НА ГАРАНТИЙНЫЙ РЕМОНТ

№ _____
Дата приемки _____
Сервисный центр _____
Дата выдачи _____
Подпись клиента _____
Тел. и адрес клиента _____

ТАЛОН НА ГАРАНТИЙНЫЙ РЕМОНТ

№ _____
Дата приемки _____
Сервисный центр _____
Дата выдачи _____
Подпись клиента _____
Тел. и адрес клиента _____