



# «ТАНДЕМ» ПЕРЕДНИЙ МОДУЛЬ «ЦЕЛИНА ПМ-06»



РУКОВОДСТВО ПО ЭКСПЛУАТАЦИИ

ЦЕЛИНА.РФ



EAC

## 1. Общие указания

- 1.1. Передний модуль, в дальнейшем «Модуль», предназначен для обработки земли, а также для езды с мотоблоками «Целина», «Каскад», «Нева», «Кадви» и пр.
- 1.2. Модуль не предназначен для использования на дорогах и магистралях общего пользования с интенсивным движением автотранспорта.
- 1.3. При покупке убедитесь в полной комплектности модуля согласно настоящему руководству.
- 1.4. При сборке изделия надежно закрепите все резьбовые соединения.
- 1.5. При эксплуатации изделия старайтесь не допускать экстремальных режимов работы.
- 1.6. Работа с модулем не требует специальных навыков.
- 1.7. В связи с постоянной работой по совершенствованию модуля, в его конструкцию могут быть внесены незначительные изменения, не отраженные в настоящем руководстве.

## 2. Технические данные

Тяговые средства	Мотоблоки типа «Целина», «Каскад», «Нева», «Кадви» и пр.
Тормоза*	Дисковый на заднюю ось
Шины	Пневматические 4,0" - 10"
Габариты (максимальные):	длина - 1750 мм ширина - 750 мм высота - 1050 мм
Колея	620 мм
Рабочая скорость движения	10 км/час
Вес	58 кг

\*Опция приобретается отдельно

## 3. Комплектность

1. Рама	шт.	1
2. Кузов	шт.	1
3. Передняя ось	шт.	1
4. Колесо	шт.	2
5. Сидение	шт.	1
6. Руководство по эксплуатации	шт.	1
7. Пакет с крепежом и тросами управления	шт.	1

## 4. Требования безопасности

---

4.1. Перед началом эксплуатации модуля проверьте надежность всех соединений и креплений.

4.2. При всех регулировочных, монтажных и других работах с модулем, двигатель мотоблока должен быть остановлен.

4.3. Запрещается:

- работать без защитных кожухов;
- допускать к работе лиц до 16 лет;
- ездить по дорогам общего пользования;
- проводить обслуживание модуля с работающим двигателем мотоблока;
- заводить присоединенный мотоблок и работать в закрытом помещении.



Рис. 1 Передний модуль в сборе.

## 5. Устройство изделия

---

5.1. Модуль состоит из следующих основных частей (рис. 2):

- рама - 1 (в которую входят):
- стойка сидения - 2;
- пластиковое сидение - 3;
- рулевая колонка - 4;
- кузов самосвальный - 5;
- колесо со стойкой правое - 6;
- балка передняя - 7;
- колесо со стойкой левое - 8;
- тяга рулевая - 9;
- рычаг подъемного механизма - 10.

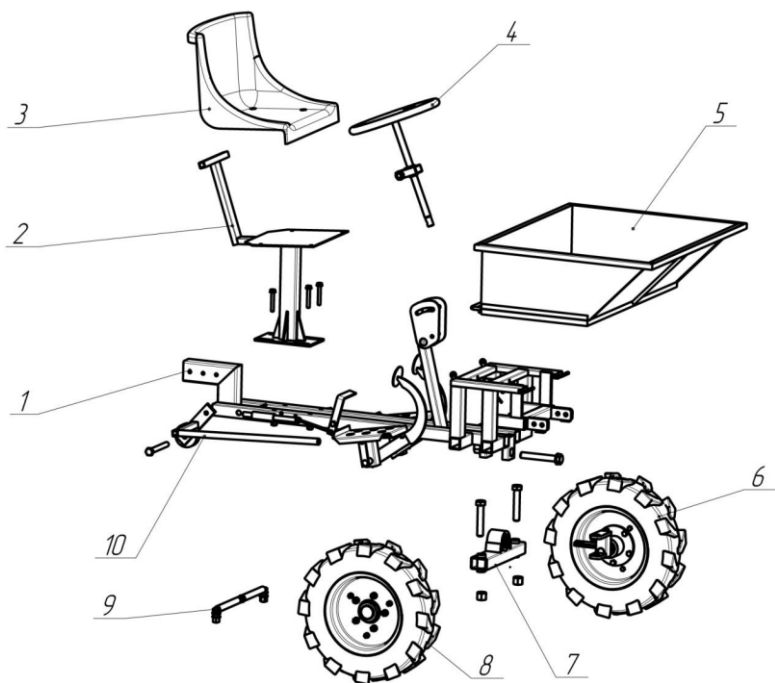


Рис. 2. Основные узлы переднего модуля.

## 6. Подготовка к работе

- 6.1. При покупке изделия в упакованном виде освободите изделие от упаковки.
- 6.2. Установите на раму (1) переднюю балку (7), если установлено, перейдите к п.п. 6.4, 6,7-6.14, при помощи болта M20x140, проложив шайбы 20 между рамой и подшипниками в балке, затяните гайкой M20 со стопорным кольцом\*\*.
- 6.3. Установите стойки колес на переднюю балку, зафиксируйте при помощи болтов M20x110, шайб 20 и гаек M20 со стопорным кольцом. Установите колеса на ступицы при помощи болтов M10x25, шайб 10, шайб пружинных 10 (гроверных) и гаек M10\*\*.
- 6.4. Присоедините модуль к мотоблоку, сняв передний штырь мотоблока (Рис.3).

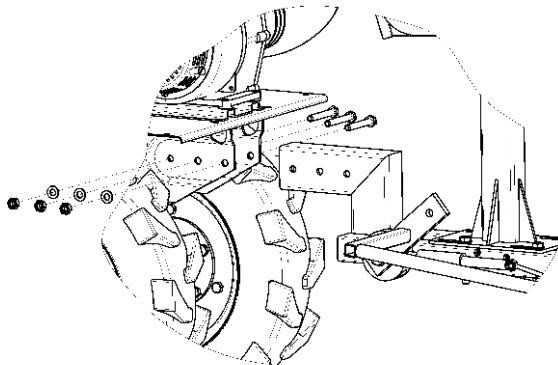


Рис. 3. Установка модуля к мотоблоку.

6.5. Установите колеса параллельно друг другу. Замерьте расстояние между центрами отверстий на стойках передних колес. Выставьте замеренное расстояние между болтов рулевой тяги (9). Вставьте тягу в отверстия стоек, установив между ними шайбы 14, зафиксируйте гайками М14 со стопорным кольцом, оставив небольшой люфт\*\*.

6.6. Соедините шаровые наконечники при помощи соединительной трубки. Установите полученную тягу от рулевого редуктора к правой стойке колеса. Проверьте одинаковость углов поворота колес, при необходимости удлините или укоротите тягу. Зафиксируйте корончатыми гайками М14х1,5 (Рис.4)\*\*.



Рисунок 4. Вид модуля спереди.

6.7. Выставьте колеса прямо, параллельно друг другу. Установите рулевую колонку на вал рулевого редуктора. Зафиксируйте хомутом (Рис.5).

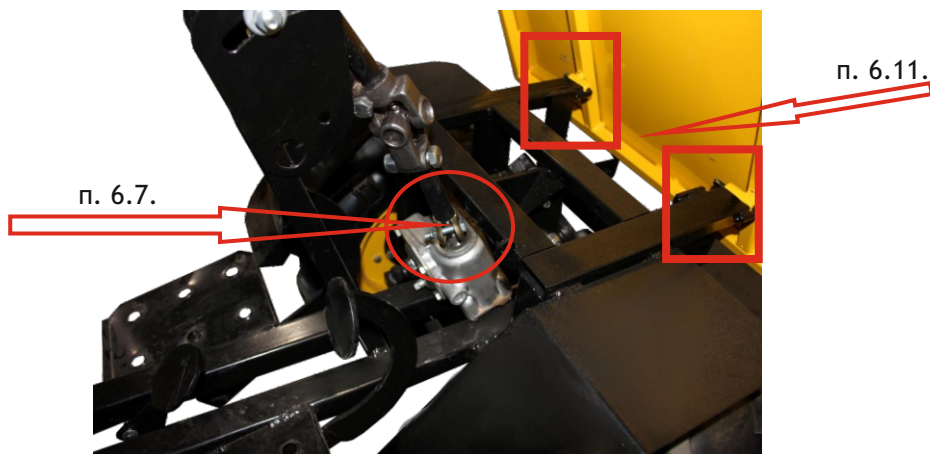


Рисунок 5. Устройство рулевого управления.

6.8. Установите основание сидения (2), закрепите его при помощи болтов М10х60, гаек М10 со стопорным кольцом, шайб 10, оставив небольшой ход для последующей регулировки положения.

6.9. Установите пластиковое сиденье (3) на основание сиденья (2) при помощи четырех болтов М8х25, гайки М8 (со стопорным кольцом) и восьми шайб.

6.10. Отрегулируйте положение сиденья и руля для комфортной эксплуатации. Затяните болтовые соединения на основании сиденья и рулевой колонке.

6.11. Установите кузов, вставив штыри на раме в отверстия на втулках кузова (Рис.5). Зафиксируйте кузов для предотвращения опрокидывания стопорными пальцами.

6.12. Отсоедините штатные тросики (тяги) мотоблока (рис. 6 слева). Для удобства можно зафиксировать освободившиеся концы тросов (тяг) на раме руля пластиковым хомутом, скотчем, изолентой и т.п. Один конец каждого троса управления (пакет с крепежом) установите в освободившиеся проушины (пример рис. 6 слева. На разных моделях мотоблоков положение может отличаться). Пропустите каждый трос под площадкой двигателя либо внутри квадратной трубы рамы двигателя. Другой конец каждого троса зафиксируйте в проушине на раме модуля (рис. 6 справа). Отрегулируйте необходимый ход натяжных роликов вращая резьбовые штуцеры на концах тросов и зафиксируйте зажимными гайками с обеих сторон проушин. Перенесите рукоятку газа с руля на основание сиденья. Руль мотоблока, на Ваше усмотрение, можно снять, перевести в транспортировочное положение либо оставить в рабочем положении.

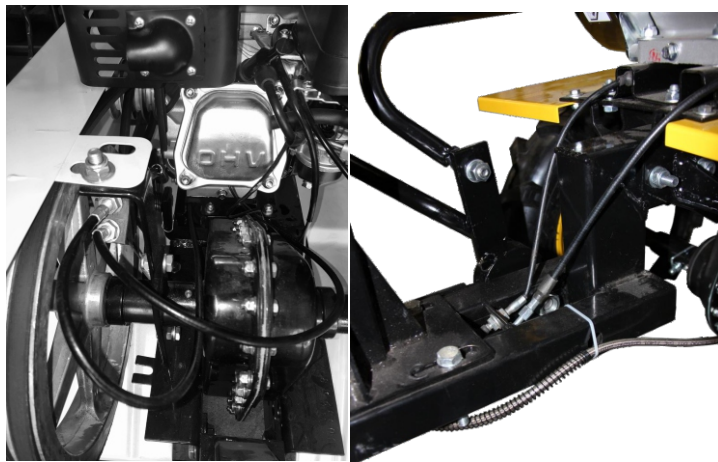


Рисунок 6. Подключение тросиков сцеплений.

- 6.13. Проверьте давление в шинах, оно должно составлять 2,0 атм.  
6.14. Установите дополнительное оборудование, необходимое для выполнения запланированных Вами работ (пług, окучник и т.п.) (Рис.7,8).

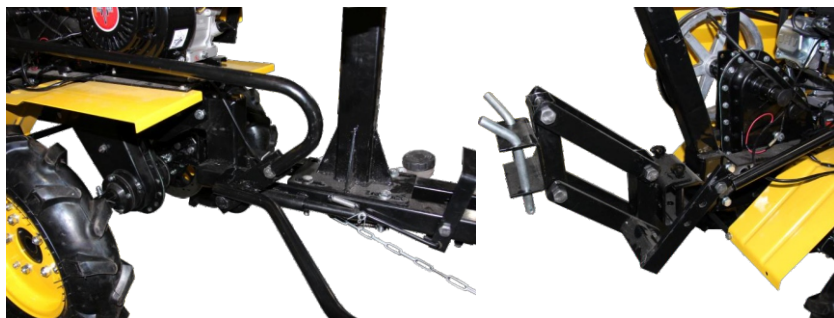


Рисунок 7. Дополнительное оборудование.

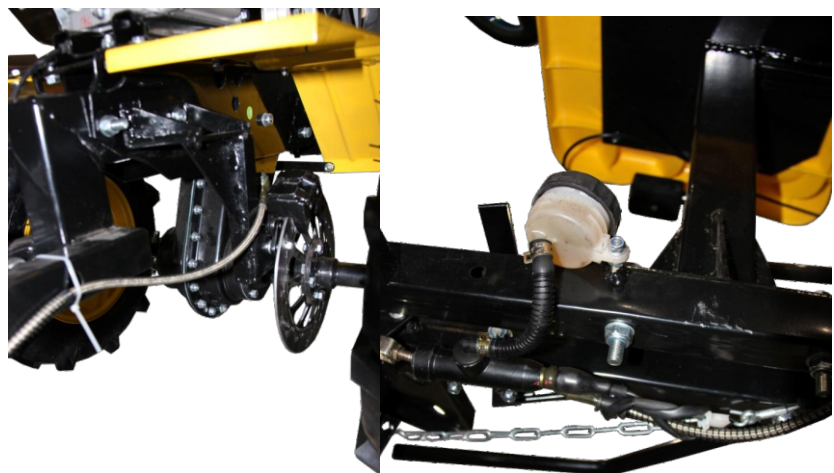


Рисунок 8. Тормозная система (опция).

**ВНИМАНИЕ!** Предприятие-изготовитель не несет ответственность за установленное дополнительное оборудование, изготовленное другим производителем.



## 7. Работа с изделием

7.1. С помощью универсальной сцепки на модуль устанавливается плуг, окучник, картофелевыкапыватель;

7.2. При помощи рычага можно изменить угол наклона прицепного узла, для его перевода в рабочее или транспортное положение (рис. 9).

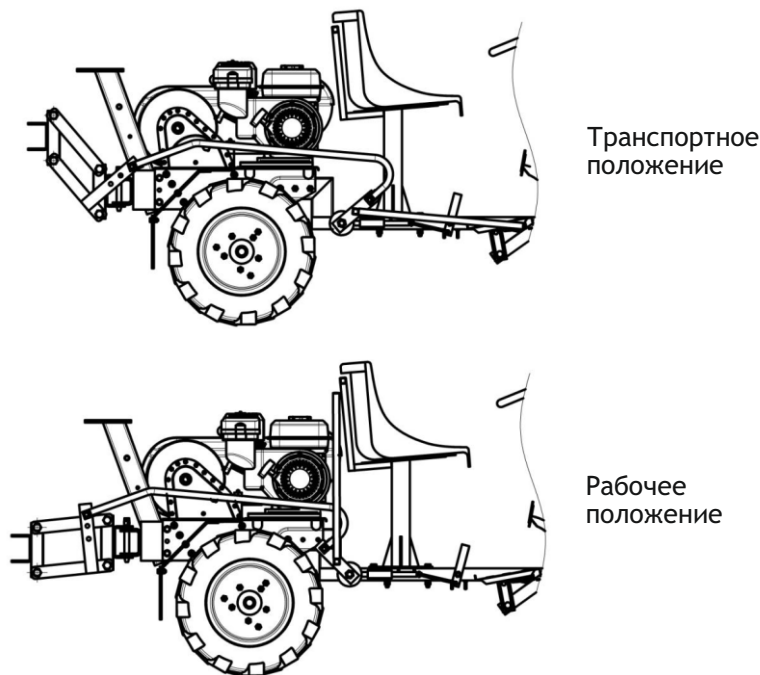


Рис. 9 Возможные положения прицепного узла

7.3. Для изменения угла наклона прицепного узла нажмите на педаль фиксации механизма, потяните рычаг и зафиксируйте его в необходимом положении, отпустив педаль.

7.4. На прицепном узле имеется несколько отверстий для дополнительной регулировки угла наклона.

7.5. Модуль также оснащен самосвальным кузовом для перевозки грузов массой до 150 кг.

7.6. Модуль можно дооснастить дисковым гидравлическим тормозом и передним подъемным механизмом для установки отвала (приобретается отдельно).



## **8. Техническое обслуживание**

---

8.1. Периодически перед работой и во время работы проверяйте наличие и затяжку крепежных деталей, натяжение тормозного троса.

8.2. Один раз в год (или по необходимости) следует разбирать ступицы, осмотреть, очистить, смазать подшипники смазкой «Литол-24» и собрать в обратном порядке.

8.3. Хранить модуль рекомендуется в сухом, проветриваемом помещении.

## **9. Гарантийные обязательства**

---

9.1. Завод-изготовитель гарантирует соответствующее качество изделия при соблюдении потребителем условий и правил хранения, транспортировки и эксплуатации.

9.2. Гарантийный срок эксплуатации - 12 месяцев со дня продажи модуля через торговую сеть.

9.3. Гарантийный срок хранения - 12 месяцев со дня приемки ОТК завода - изготовителя.

9.4. Владелец модуля теряет право на гарантию в следующих случаях:

- если истек срок гарантийной эксплуатации;
- при повреждении модуля дополнительным оборудованием;
  - при утрате настоящего руководства или отсутствия в нем отметки ОТК предприятия, штамп торгующей организации и дата продажи.
  - при использовании пахотного модуля с нарушением указаний настоящего руководства;
  - при наличии механических повреждений.

9.5. Обмен неисправных деталей, вышедших из строя в гарантийный период осуществляется заводом-изготовителем в соответствии с действующим законодательством.

9.6. Срок службы переднего модуля - 5 лет.

## 10. Свидетельство о приемке

Передний модуль к мотоблоку «Тандем» «ЦЕЛИНА ПМ-06»

Заводской номер № \_\_\_\_\_  
соответствует техническим условиям ТУ 4739-004-0063308070-2011  
и признан годным к эксплуатации.

Дата выпуска \_\_\_\_\_

Мастер ОТК \_\_\_\_\_ / \_\_\_\_\_ / М.П.  
подпись

**Предприятие-изготовитель:** Россия, Пермский край, 614111, г. Пермь,  
ул. Саранская, 5, ООО «Академия Инструмента», тел.: +7 (342) 2-113-113

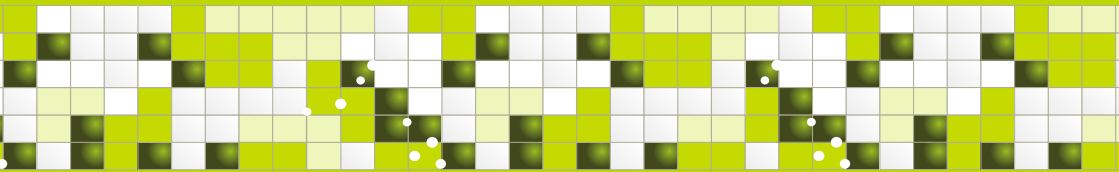
## 11. Отметка о продаже

Продан магазином \_\_\_\_\_  
наименование магазина

его адрес

Дата продажи « \_\_\_\_ » \_\_\_\_\_ 20\_\_ г.

М.П. \_\_\_\_\_  
личная подпись продавца



**ПРОИЗВОДИТЕЛЬ: ООО «АКАДЕМИЯ ИНСТРУМЕНТА»  
614111, Г. ПЕРМЬ, УЛ. САРАНСКАЯ, Д.5**

**И ю л ь 2019**

**ЕАС**