



# DEKO®

## Аккумуляторная отвертка

ZKS4



### ИНСТРУКЦИЯ ПО ЭКСПЛУАТАЦИИ

*Пожалуйста, перед началом работы с инструментом прочтите инструкцию по эксплуатации.*

### **Рабочая зона**

Держите рабочее место чистым и хорошо освещенным. Загроможденное и плохо освещенное рабочее место может стать причиной несчастного случая.

Не работайте с электроинструментом во взрывоопасной среде, например, в присутствии легковоспламеняющихся жидкостей, газов или пыли.

Не допускайте присутствия посторонних лиц и детей во время работы с электроинструментом.

### **Электрическая безопасность**

Инструмент со встроенными аккумуляторами или отдельным аккумуляторным блоком необходимо заряжать только с помощью специального зарядного устройства. Зарядное устройство, которое может подходить для одного типа аккумуляторов, может создавать риск возгорания при использовании с другим аккумулятором. Используйте аккумуляторный инструмент только со специально разработанным аккумуляторным блоком. Использование любых других аккумуляторов может привести к пожару.

### **Личная безопасность**

Будьте внимательны, следите за тем, что вы делаете при работе с электроинструментом. Не используйте инструмент, если вы устали или находитесь под воздействием наркотиков, алкоголя или лекарств. Момент невнимательности при работе с электроинструментом может привести к серьезным травмам.

Надевайте специализированную одежду. Не надевайте свободную одежду или украшения. Уберите волосы. Держите одежду и перчатки вдали от движущихся частей. Свободная одежда, украшения и длинные волосы могут попасть в движущиеся части.

Избегайте аварийного запуска. Перед установкой батарейного блока убедитесь, что переключатель находится в заблокированном или выключенном положении.

Удалите регулировочные ключи перед включением инструмента. Гаечный ключ, оставленный прикрепленным к вращающейся части инструмента, может привести к травме.

Сохраняйте правильную опору и равновесие. Правильная опора и баланс позволяют лучше контролировать инструмент в непредвиденных ситуациях.

Используйте защитное оборудование. Всегда надевайте защитные очки. Пылезащитная маска, нескользящая защитная обувь, каска или

защита от перегрева должны использоваться в соответствующих условиях.

### **Использование и уход за инструментом**

Используйте зажимы или другой практичный способ закрепить заготовку на специальной платформе.

Не давите на инструмент с большой силой. Используйте ту насадку, которая подойдет для выполняемой вами работы. Правильно подобранная насадка сделает работу более качественной и безопасной.

Не используйте инструмент, если выключатель не включает и не выключает его. Инструмент, которым нельзя управлять с помощью переключателя, опасен и требует ремонта.

Выньте аккумулятор из инструмента или установите переключатель в заблокированное положение перед выполнением каких-либо регулировок или сменой принадлежностей. Такие профилактические меры безопасности снижают риск случайного запуска инструмента.

Храните неработающие инструменты в недоступном для детей и третьих лиц месте. Инструменты опасны в руках неподготовленных людей.

Если аккумуляторная батарея не используется, держите ее подальше от других металлических объектов, таких как скрепки, монеты, ключи, гвозди, винты или другие мелкие металлические предметы, которые могут соединять один терминал с другим. Короткое замыкание клемм аккумулятора может вызвать искры, ожоги или пожар.

### **Личная безопасность**

Аккуратно обращайтесь с режущими инструментами с острыми кромками.

Проверьте инструмент на смещение или зацепление движущихся частей, поломку и любые другие условия, которые могут повлиять на работу инструментов. Многие несчастные случаи вызваны плохим обслуживанием инструмента.

Используйте только те аксессуары, которые рекомендованы производителем для вашей модели. Принадлежности, которые могут подходить для одного инструмента, могут создавать риск получения травмы при использовании на другом инструменте.

### **Обслуживание**

Обслуживание инструмента должно выполняться только квалифицированным обслуживающим персоналом. Обслуживание или техническое обслуживание, выполняемое неквалифицированным

персоналом, может привести к риску или травме. При замене каких-либо частей инструмента, используйте только идентичные аксессуары. Использование неподходящих заменяемых частей или несоблюдение инструкций по техническому обслуживанию может привести к поражению электрическим током или травме.

### **Зарядка батареи**

Поскольку батарея разряжается во время хранения, зарядите ее перед первым использованием инструмента. Чтобы емкость аккумулятора стала максимально возможной, рекомендуется его трехкратная зарядка и последующая разрядка.

Когда вы вставите зарядное устройство в розетку, загорится красный индикатор. Заряжайте аккумулятор в течение 5-7 часов.

Никогда не заряжайте аккумулятор более 12 часов.

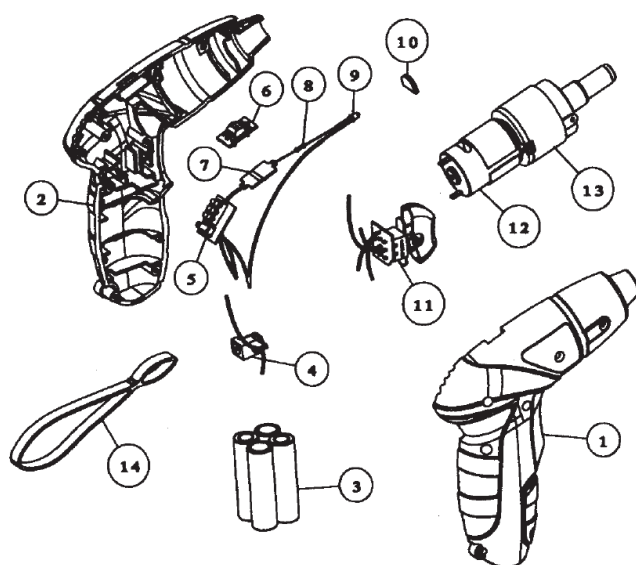
### **Включение и выключение устройства**

Для того чтобы включить или выключить аккумуляторную отвертку, нажмите на кнопку ON/OFF. Всегда дожидайтесь полной остановки двигателя устройства, перед тем как убрать инструмент.

### **Технические характеристики**

Напряжение	4В
Аккумулятор	Nickel Cadmium
Емкость аккумулятора	1300 мАч
Время полной зарядки аккумулятора	5-7 ч
Скорость холостого хода	180 об/м

### **Взрывной чертеж**



1. Правая часть корпуса
2. Левая часть корпуса
3. Аккумулятор
4. Гнездо зарядки
5. Блок индикаторов
6. Выключатель фонарика
7. Пластина
8. Резистор
9. Фонарик
10. Крышка подсветки
11. Выключатель
12. Двигатель
13. Корпус двигателя
14. Ленточка



Внимание! непригодный аккумулятор следует утилизировать экологически безопасным способом.

## **ГАРАНТИЙНОЕ ОБСЛУЖИВАНИЕ**

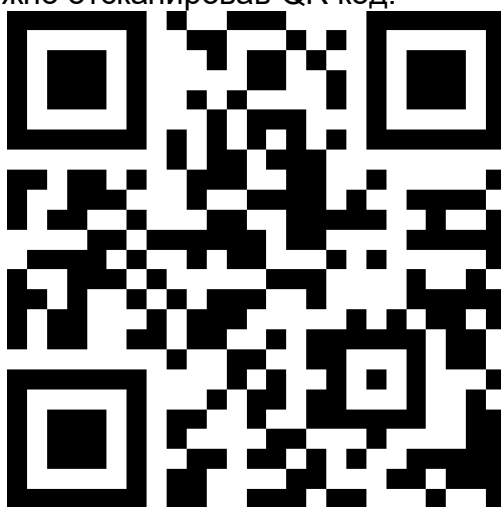
Гарантийный срок эксплуатации: 12 календарных месяцев начиная с момента продажи. Гарантийные обязательства отражены в Гарантийном талоне, который является неотъемлемой частью изделия.

**ВНИМАНИЕ!** Не заполненный гарантийный талон – **НЕДЕЙСТВИТЕЛЕН!**

Перечень сервисных центров Вы можете посмотреть на сайте:

<https://z3k.ru/service/>

Перейти по ссылке можно отсканировав QR код:





# ДЕКО®

## ГАРАНТИЙНЫЙ ТАЛОН

www.zitrek.ru

№ \_\_\_\_\_

Наименование изделия и модель \_\_\_\_\_

Серийный номер \_\_\_\_\_

Дата продажи \_\_\_\_\_ Подпись продавца \_\_\_\_\_

м.п.

Гарант. ООО «Строймашсервис-Техно»

e-mail сервисного центра

9562465@mail.ru

Тел. +7 (495) 956-24-65

Штамп торговой

организации

### ВНИМАНИЕ! Не заполненный гарантийный талон – НЕДЕЙСТВИТЕЛЕН!

#### 1. УСЛОВИЯ ГАРАНТИИ:

**1.1** Гарантийные обязательства распространяются только на неисправности, выявленные в течение гарантийного срока и обусловленные производственными факторами.

**1.2** Гарантийные обязательства имеют силу при наличии заполненного гарантийного талона. Гарантийный срок исчисляется от даты продажи техники, которая фиксируется в гарантийном талоне.

**1.3** Гарантия покрывает стоимость замены дефектных частей, восстановление таких частей или получение эквивалентных частей, при условии правильной эксплуатации в соответствии с Руководством по эксплуатации. Дефектной частью (изделием) считается часть (изделие), в которой обнаружен заводской брак, существовавший на момент поставки (продажи) и выявленный в процессе эксплуатации.

**1.4** Гарантийные обязательства не покрывают ущерб, нанесенный другому оборудованию, работающему в сопряжении с данным изделием.

**1.5** Гарантия не покрывает запасные части или изделия, поврежденные во время транспортировки, установки или самостоятельного ремонта в процессе неправильного использования, перегрузки, недостаточной смазки, в результате невыполнения требований или ошибочной трактовки Руководства (инструкции) по эксплуатации, которые могли стать причиной или увеличили повреждение, если была изменена настройка, если изделие использовались в целях для которого оно не предназначено.

**1.6** Гарантийные обязательства не покрывают ущерб вызванный действием непреодолимой силы (несчастный случай, пожар, наводнение, удар молнии и т.п.).

**1.7** С момента отгрузки товара со склада продавца и перехода прав собственности от продавца к покупателю, все риски связанные с транспортировкой и перемещением отгруженных товаров в гарантийные обязательства не входят.

**1.8** Покупатель доставляет изделие в ремонт самостоятельно и за свой счет, изделие должно быть в чистом виде.

#### 2. ГАРАНТИЯ НЕ РАСПРОСТРАНЯЕТСЯ:

**2.1** Гарантийные обязательства не распространяются на: принадлежности, расходные материалы, и запасные части, вышедшие из строя вследствие нормального износа в процессе эксплуатации оборудования, такие как: приводные ремни; резиновые амортизаторы и вибрационные узлы крепления; стартер ручной, муфта центробежная, транспортно-рочные колеса; топливные, масляные и воздушные фильтры; свечи зажигания, трос газа; затирочные лезвия и диски, гибкие валы, диски для резки швов, чашки шлифовальные, зубчатые резак; на масла и ГСМ, а так же неисправности, возникшие в результате несвоевременного устранения других ранее обнаруженных неисправностей.

**2.2** Владелец лишается права проведения бесплатного ремонта и дальнейшего гарантийного обслуживания данного изделия при наличии механических повреждений или несанкционированного ремонта, нарушении правил эксплуатации, несвоевременного проведения работ по техническому обслуживанию узлов и механизмов изделия, повреждений, возникших в результате продолжения эксплуатации оборудования при обнаружении недостатка масла и ГСМ.

**2.3** Для техники имеющей в своем составе двигатель внутреннего сгорания, гарантийные обязательства не действуют в следующих случаях:

- отложений на клапанах, загрязнения элементов топливной системы, обнаружения следов применения некачественного или несоответствующего топлива, масла и смазок, указанных в Руководстве по эксплуатации.

- наличия задиров, трещин в трущихся парах двигателя и любых поломок, вызванных перегревами двигателя, неисправности, повлекшие механические деформации по вине Потребителя.

- применения неоригинальных запасных частей при ремонте или обслуживании.

- любых изменений в конструкции изделия.

- повреждения узлов и/или деталей вследствие несоблюдения правил транспортировки и/или хранения.

**2.4** Сервисный центр не несет ответственности, ни за какой ущерб или упущенную выгоду в результате дефекта (брака) оборудования.

#### ГАРАНТИЙНЫЙ СРОК ЭКСПЛУАТАЦИИ:

**12 календарных месяцев или 1000 моточасов наработки (в зависимости от того, что наступит раньше) начиная с момента продажи.**

Товар получен в исправном состоянии, без повреждений, в полной комплектности, проверен в моём присутствии.

Претензий к качеству товара, комплектации, упаковке, внешнему виду – НЕ ИМЕЮ.

С условиями гарантийного обслуживания ознакомлен и согласен. Подпись покупателя \_\_\_\_\_

#### ТАЛОН НА ГАРАНТИЙНЫЙ РЕМОНТ

№ \_\_\_\_\_

Дата приемки \_\_\_\_\_

Сервисный центр \_\_\_\_\_

Дата выдачи \_\_\_\_\_

Подпись клиента \_\_\_\_\_

Тел. и адрес клиента \_\_\_\_\_

#### ТАЛОН НА ГАРАНТИЙНЫЙ РЕМОНТ

№ \_\_\_\_\_

Дата приемки \_\_\_\_\_

Сервисный центр \_\_\_\_\_

Дата выдачи \_\_\_\_\_

Подпись клиента \_\_\_\_\_

Тел. и адрес клиента \_\_\_\_\_