

Ультразвуковой  
увлажнитель

# ИНСТРУКЦИЯ ПОЛЬЗОВАТЕЛЯ

Ультразвуковой  
звложувач

# ІНСТРУКЦІЯ КОРИСТУВАЧА

ZH 5.0 ET Seta

# ZANUSSI

## Инструкция по эксплуатации ультразвукового увлажнителя серии ZH 5.0 ET Seta

### Мы благодарим Вас за сделанный выбор!

Вы выбрали первоклассный продукт от Zanussi, который, мы надеемся, доставит Вам много радости в будущем. Zanussi стремится предложить как можно более широкий ассортимент качественной продукции, который сможет сделать Вашу жизнь еще более удобной. Вы можете получить информацию на сайте [www.easy-comfort.ru](http://www.easy-comfort.ru).

Внимательно изучите данное руководство, чтобы правильно использовать Ваш новый ультразвуковой увлажнитель и наслаждаться его преимуществами. Мы гарантируем, что он сделает Вашу жизнь намного комфортнее, благодаря легкости в использовании. Удачи!

### Содержание

Общая информация	3
Меры предосторожности	3
Описание прибора	5
Схема установки	5
Панель управления	6
Очистка и техническое обслуживание	7
Технические характеристики	8
Поиск и устранение неисправностей	8
Хранение устройства	8
Транспортировка и хранение	8
Гарантия	9
Срок службы	9
Утилизация	9
Дата изготовления	9
Сертификация	9
Гарантийный талон	18

Гарантийное обслуживание производится в соответствии с гарантийными обязательствами, перечисленными в гарантийном талоне.

**АДРЕСА СЕРВИСНЫХ ЦЕНТРОВ ВЫ МОЖЕТЕ НАЙТИ НА САЙТЕ [WWW.EASY-COMFORT.RU](http://WWW.EASY-COMFORT.RU) ИЛИ У ВАШЕГО ПРОДАВЦА.**

#### **Примечание:**

В тексте данной инструкции увлажнитель воздуха может иметь такие технические названия как увлажнитель, прибор, устройство и т. п.

## Общая информация

Комфорт человека формируется под влиянием множества факторов окружающей среды. Важную роль в этом играет относительная влажность воздуха. Согласно научным исследованиям, оптимальные показатели влажности находятся в диапазоне от 45% до 60%. В таких условиях иммунитету не приходится защищать организм ежесекундно. Однако в течение всего отопительного периода воздух в помещении высушивается до критических показателей 15-25%.

### Увлажнители — прекрасная защита от простуды

Сухой воздух высушивает слизистую оболочку — главный барьер на пути микробов. У заболевшего человека он вызывает першение в горле и затрудняет выздоровление. Поэтому очень важно, чтобы в доме, особенно, где есть заболевшие люди, поддерживался оптимальный уровень влажности.

### Оптимальный микроклимат для самых маленьких

В организме новорожденных содержится на 15% больше жидкости, чем во взрослом, поэтому малышки дети очень восприимчивы к низкому уровню влажности. У грудных детей закладывает нос, дыхание становится затрудненным, малыши капризничают и часто просыпаются ночью. Согласно рекомендациям педиатров, уровень влажности в детской комнате должен быть от 50% до 60%.

### Полы и мебель на века

Мебель из натуральной кожи или древесины, ламинат и паркет, предметы антиквариата чрезвычайно остро реагируют на перепады температур и влажности. Чтобы они не теряли своей привлекательности, необходимо поддерживать уровень влажности, определенный производителем.

### Победа над статическим электричеством

Сухой воздух является одной из причин возник-

новения статического электричества. Помимо болезненного эффекта от удара током, статическое электричество влияет на общее самочувствие, ухудшая качество сна, вызывая утомляемость и раздражительность. Поддержание оптимальной влажности в помещении решает эту проблему.

### Неоценимая помощь цветоводам

Оптимальная влажность для комфортной жизнедеятельности растений начинается от 50%. Чтобы комнатные растения радовали зеленью и пышно цвели, важно создать условия, приближенные к их естественной среде обитания.

### Каков необходимый уровень относительной влажности?

Рекомендуемый комфортный уровень влажности атмосферного воздуха в помещениях составляет от 45% до 60% относительной влажности. Почему используется ультразвуковая технология для увлажнения? Ультразвуковая технология — чрезвычайно эффективный и экономичный метод для поддержания и повышения уровня относительной влажности окружающего воздуха. При применении ультразвуковой технологии устройства работает бесшумно. В результате высокочастотных колебаний ультразвуковой мембраны вода переходит в парообразное состояние, практически не меняя температуры. Этот пар затем рассеивается в окружающем воздухе, повышая его влажность.

### Как работает увлажнитель?

Перед подачей в камеру парообразования вода из бака проходит через деминерализующий фильтр-картридж. Фильтр очищает воду от солей жесткости. Влага в помещении достигается благодаря работе мембраны с высокочастотным колебанием, которая выбрасывает мелкие частицы воды в камеру парообразования, а далее через выпускное отверстие в помещение. В результате чего уровень влажности в комнате значительно повышается.

## Меры предосторожности

- Внимательно ознакомьтесь с данной инструкцией перед началом эксплуатации увлажнителя воздуха.
- Прибор предназначен для использования только в бытовых условиях.
- Не тяните за провод, выдергивая вилку из розетки.
- Не протягивайте шнур питания под коврами, и не накрывайте его.
- Не используйте прибор, если есть видимые повреждения шнура питания или корпуса.
- Прибор не предназначен для использования лицами (включая детей) с пониженными физическими, сенсорными или умственными способностями или при отсутствии у них жизненного опыта или знаний, если они не находятся под присмотром или не проинструктированы об использовании прибора

лицом, ответственным за их безопасность. Дети должны находиться под присмотром лица недопущения игр с прибором.

**i** **Внимание:**

**В случае необходимости сервисного обслуживания обратитесь в авторизованный сервисный центр в Вашем регионе, либо обратитесь к торговому представителю.**

**Замена шнура питания**

Во избежание несчастных случаев поврежденный шнур питания должен быть заменен представителем сервисного центра или другим квалифицированным специалистом.

- Чтобы предотвратить риск поражения электрическим током, нельзя помещать прибор рядом с окнами, нельзя погружать прибор, вилку или шнур в воду или разбрызгивать на них другие жидкости.
- Не используйте прибор в таких помещениях, как кухня, во избежание засаливания.
- Данный увлажнитель воздуха не предназначен для фильтрации масла или жира из воздуха.
- Не используйте рядом с взрывоопасными и легковоспламеняющимися газами.
- Не используйте прибор рядом с открытым огнем, печью или любыми другими нагревательными устройствами.
- Всегда отключайте шнур питания из розетки, когда прибор не используется, перед чисткой, заменой деталей, или перед перемещением на другое место.
- Не используйте устройство с отсутствующим или поврежденным корпусом.
- Нельзя оставлять устройство без присмотра во время использования. Нельзя позволять детям использовать устройство.
- Нельзя использовать устройство, если оно до конца не собрано.
- Не используйте горячую воду. Температура воды не должна превышать 40 °C. Используйте только чистую водопроводную воду.
- Рекомендуемые условия эксплуатации — температура от 15 °C до 40 °C, относительная влажность менее 70 %.
- Не выставляйте устройство под прямые солнечные лучи. Не ставьте устройство в помещениях с высокими температурами, рядом с компьютерами или чувствительным электронным оборудованием.
- Не рекомендуется размещать прибор под кондиционерами воздуха, так как это может отразиться на уровне относительной влажности воздуха.
- Не используйте абразивные моющие средства, такие как эмульсии, кремовые очистители, полироли и т. д., чтобы почистить корпус. Они могут стереть знаки графической информации, как например: вес, маркировочные знаки, предупреждающие знаки и т. д.
- Прибору требуется регулярная чистка.

Не погружайте прибор в воду. Не мойте под проточной водой, вы можете залить электронные компоненты прибора. Подробнее в разделе «Чистка и обслуживание».

- Если вы не собираетесь использовать прибор длительное время, перед тем как убрать, протрите его внутри сухим, чистым и мягким материалом.
- Не направляйте распылитель пара на стены или мебель.

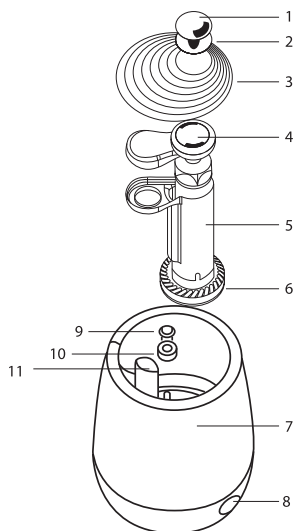
**i** **На что стоит обратить внимание**

- Настоятельно рекомендуем не использовать иные источники питания, кроме источников, указанных на табличке с техническими данными, иначе это может привести к поражению электрическим током или возгоранию.
- Настоятельно рекомендуем не использовать технически неисправные источники питания. Не ставьте тяжелые предметы на шнур питания, иначе это может привести к поражению электрическим током или возгоранию.
- Всегда устанавливайте устройство в вертикальном положении на ровную и прочную поверхность, иначе это может привести к опрокидыванию, утечке тока, поражению электрическим током или возгоранию.
- При работе устройства устанавливайте его подальше от розеток, других приборов или легковоспламеняющихся и взрывоопасных предметов, иначе это может привести к поражению электрическим током или возгоранию.
- Не рекомендуется использование данного устройства детьми. Храните устройство и шнур питания в недоступном для детей месте.
- В случае неиспользования устройства отключайте его от сети.
- Включая и выключая устройство, прочно удерживайте вилку. Не тяните за шнур питания, отключая устройство от сети.
- Не включайте и не выключайте устройство мокрыми руками.
- Только квалифицированный специалист имеет право разбирать и ремонтировать устройство, иначе это может привести к поражению электрическим током или возгоранию.
- Данное устройство является исключительно устройством бытового назначения.



## Описание прибора

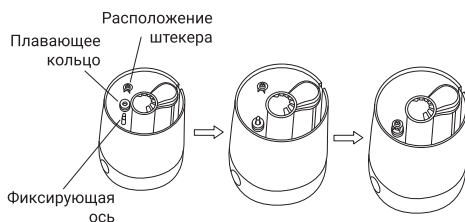
- При выключении прибор перейдет в режим ожидания, распылительная мембрана и вентилятор остановятся, пар перестанет подаваться. Убедитесь, что весь пар вышел из прибора.
- Советуем поставить прибор на расстоянии 1 метра от человеческого уха для лучшего сна.



- Во время работы прибора не открывайте крышку, чтобы добавить воду.
- Свечение экрана дисплея будет уменьшаться во время работы прибора. Коснитесь функциональной кнопки, подсветка экрана загорится.

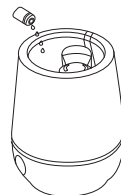
1. Крышка распылителя для выхода пара.
2. Основание распылителя выхода пара.
3. Крышка бака для воды.
4. Крышка трубки подачи пара.
5. Трубка для подачи пара.
6. Фильтр для воды.
7. Бак для воды.
8. Дисплей.
9. Держатель поплавка.
10. Поплавок.
11. Трубка подачи воздуха.

## Схема установки

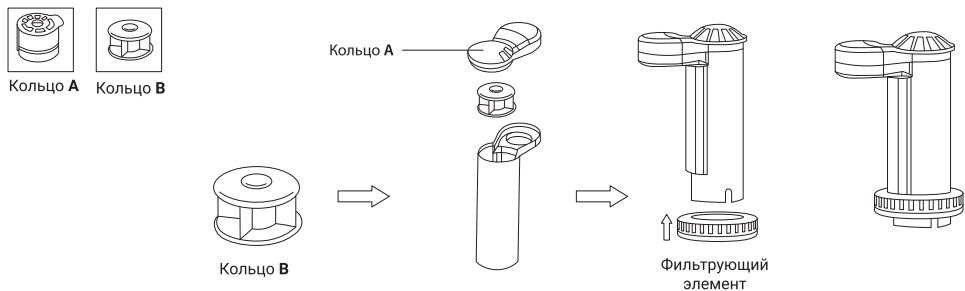


- Поместите кольцо поплавка на фиксирующий шток в баке для воды.

- Зафиксируйте штекером на штоке.
- При необходимости добавьте эфирное масло. Налейте эфирное масло прямо в резервуар для воды.



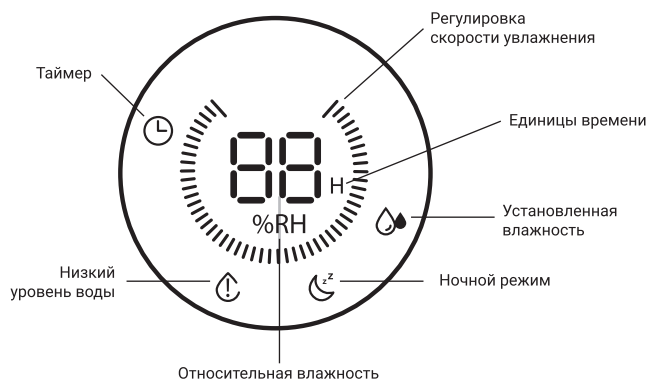
## Сборка деталей трубки распыления



- Соберите кольцо А.
- Соберите кольцо В.
- Установите собранное кольцо.

- После установки кольца закройте крышку.
- Установите фильтрующий элемент.

## Панель управления



## Рабочий интерфейс:



**ВКЛ / ВЫКЛ:** в режиме ожидания коснитесь этой кнопки, чтобы включить продукт. При нажатии на кнопку прибор включается в режиме максимальной интенсивности испарения, при повторном нажатии интенсивность меняется на среднюю, при нажатии еще раз – прибор выключается.

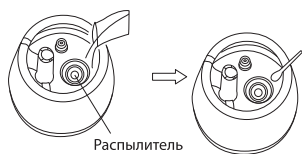
**Режим установки влажности:** когда функция включена, на дисплее индикатор загорается и пользователь может установить желаемую влажность, значение будет отображаться на дисплее. После установки дисплей будет отображать текущую влажность.

**Таймер:** Для включения функции таймера включена, нажимается кнопка «таймер». Таймер устанавливается на время от 1 до 12 часов. Выбранное время будет мигать 4 раза после подтверждения настройки. Если вам нужно остановить функцию таймера, нажмите эту кнопку до «12», затем нажмите и удерживайте кнопку ВКЛ / ВЫКЛ.

**Ночной режим:** когда функция ночного режима включена, прибор работает на низкой скорости и переходит в состояние тихой работы, цифровой дисплей выключен, другие индикаторы затемнены.

## Очистка и техническое обслуживание

1. Перед проведением очистки и технического обслуживания отключите устройство от сети.
2. При наличии накипи внутри ёмкости залейте в ёмкость лимонную кислоту, после чего вытрите тканью и промойте водой.
3. Очистка поверхности мембраны распылителя: настоятельно рекомендуется проводить еженедельную очистку поверхности распылителя, используя мягкую ткань или ватный тампон. Если на поверхности мембраны имеется толстый слой накипи, эффект распыления или создания мелкодисперсного тумана снизится, поэтому необходимо вовремя очищать толстый слой накипи на поверхности распылителя. (Как показано на рисунке ниже).



4. Очистка трубки подачи пара: если на поверхности и внутри паробразующего

цилиндра имеется накипь, трубку можно разобрать, промыть водой каждую деталь по-отдельности, затем протереть начисто чистой тканью и собрать. Для создания лучшего распыления рекомендуется проводить еженедельную очистку.

5. Протрите поверхность устройства мягкой тканью, предварительно прополоскав ткань в тёплой воде ниже 40 С. Во избежание появления царапин на поверхности устройства не протирайте его абразивными тканями.
6. Во избежание обесцвечивания, порчи или повреждения шелкографии не используйте растворитель, толуол, кислотный детергент, осветлительный керосин, спирт или ткань, пропитанную подобными химическими веществами.
7. Чтобы удалить пятна на шнуре питания, используйте мягкую ткань.
8. Если устройство не используется в течение длительного времени, очистите и насухо вытрите устройство, затем сложите детали в упаковочную коробку в том порядке, в котором они были уложены при доставке, и храните в сухом месте.

## Технические характеристики

Параметры / Модель	ZH 5.0 ET Seta
Напряжение питания, В~Гц	220~50
Номинальная мощность, Вт	30
Номинальный ток, А	0,3
Уровень шума, дБ(А)	< 21
Влагозащитное исполнение	IPX0
Класс электрозащиты	II
Объем бака для воды, л	4,5
Производительность по увлажнению, мл/час	до 350
Рекомендуемая площадь помещения, м <sup>2</sup> *	до 40
Размеры прибора (ШхВхГ), мм	215×290×215
Размеры упаковки (ШхВхГ), мм	245×322×245
Вес нетто, кг	1,15
Вес брутто, кг	1,75

\* Указано ориентировочное значение, которое может отличаться в зависимости от реальных условий эксплуатации.

В комплекте: деминерализующий фильтр-картридж.  
Производитель оставляет за собой право на внесение изменений.

## Поиск и устранение неисправностей

Неисправность	Возможная причина	Способ устранения
Не работает увлажнитель воздуха	Шнур питания вставлен в розетку неплотно.	Подключите шнур питания к электрической сети.
	Отсутствует вода в баке (горит красным индикатор нехватки воды).	Налейте в бак воду.
	Бак установлен неплотно.	Установите бак так, чтобы он плотно прилегал к базе.
Нет выхода пара	Вода или мембрана в приборе загрязнилась.	Промойте бак для воды или почистите мембрану и наполните бак чистой водой.
Увлажнитель издает нехарактерные звуки	Прибор установлен на неровной/зыбкой поверхности.	Разместите прибор на устойчивой, ровной и твердой поверхности.
Вокруг увлажнителя образовывается вода	В комнате высокая относительная влажность, и вокруг прибора оседает конденсат.	Уменьшите интенсивность испарения или разместите прибор там, где циркуляция воздуха лучше.

Если устранить неисправность не удалось, обратитесь в сервисный центр, назовите модель изделия и подробно опишите возникшую неисправность.

## Хранение устройства

Выполните очистку увлажнителя воздуха в соответствии с приведенной выше процедурой и тщательно высушите его. Рекомендуется

хранить устройство в оригинальной коробке при комнатной температуре.

## Транспортировка и хранение

Прибор должен храниться в упаковке изготовителя в закрытом помещении при температуре от + 4 до + 40 °С и относительной влажности до 85% при температуре 25 °С.

Транспортирование и хранение прибора должно соответствовать указаниям манипуляционных знаков на упаковке.

## Гарантия

Гарантийный срок составляет 1 год. Гарантийное обслуживание производится в соответствии с гарантийными обязательствами, перечисленными в гарантийном талоне.

АДРЕСА СЕРВИСНЫХ ЦЕНТРОВ ВЫ МОЖЕТЕ НАЙТИ НА САЙТЕ WWW.EASY-COMFORT.RU ИЛИ У ВАШЕГО ПРОДАВЦА.

## Срок службы

Срок службы прибора – 5 лет.

## Утилизация

По окончании срока службы прибор следует утилизировать. Нормы утилизации зависят от региона Вашего проживания. Подробную информацию

по утилизации увлажнителя Вы можете получить у представителя местного органа власти.

## Дата изготовления

Дата изготовления указана на стикере на корпусе прибора, а также зашифрована в Code-128. Дата изготовления определяется следующим образом:

SN XXXXXXXX|XXXXX|XXXXXXXX|XXXXX|

a

a – месяц и год производства.

## Сертификация

Товар сертифицирован на территории Таможенного союза.  
Товар соответствует требованиям:  
ТР ТС 004/2011 «О безопасности низковольтного оборудования»  
ТР ТС 020/2011 «Электромагнитная совместимость технических средств»

Изготовитель:  
СИА «Грин Трейс»,  
ЛВ-1004, Латвия, Рига, ул. Бикенсалас, 21.  
E-mail: info@greentrace.lv  
Manufacturer:  
SIA «Green Trace»,  
LV-1004, Biekensalas iela, 21, Riga, Latvia  
E-mail: info@greentrace.lv

Импортер и уполномоченное изготовителем лицо в РФ:  
Общество с ограниченной ответственностью «Ай.Эр.Эм.Си.»  
РФ, 119049, г. Москва, Ленинский проспект,  
д. 6, стр.7, кабинет 14  
Тел./факс: +7 (495) 2587485  
e-mail: info@irmc.ru

Изготовитель оставляет за собой право на внесение изменений в конструкцию и характеристики прибора.

Zanussi is a registered trademark used under license from AB Electrolux (publ.).  
Занусси – зарегистрированная торговая марка, используемая в соответствии с лицензией Electrolux AB (публ.).

Сделано в Китае

## Інструкція по експлуатації ультразвукового зволожувача серії ZH 5.0 ET Seta

### Ми дякуємо Вам за зроблений вибір!

Ви вибрали першокласний продукт від Zanussi, який, ми сподіваємося, принесе Вам багато радості в майбутньому. Zanussi прагне запропонувати якомога ширший асортимент якісної продукції, який зможе зробити Ваше життя ще більш зручним. Ви можете отримати інформацію на сайті [www.easy-comfort.com.ua](http://www.easy-comfort.com.ua).

Уважно вивчіть цей посібник, щоб правильно використовувати Ваш новий ультразвуковий зволожувач і насолоджуватися його перевагами. Ми гарантуємо, що він зробить Ваше життя набагато комфортнее, завдяки легкості у використанні. Хай щастить!

### Зміст

Загальна інформація	11
Запобіжні заходи	11
Устрій приладу	13
Схема встановлення	13
Панель управління	14
Очищення і технічне обслуговування	15
Технічні характеристики	16
Пошук і усунення несправностей	16
Зберігання пристрою	16
Транспортування і зберігання	16
Гарантія	17
Термін служби	17
Утилізація	17
Дата виготовлення	17
Сертифікація	17
Гарантійний талон	20

Гарантійне обслуговування здійснюється відповідно до гарантійних зобов'язань, перерахованих в гарантійному талоні.

АДРЕСА СЕРВІСНИХ ЦЕНТРІВ ВИ МОЖЕТЕ  
ШУКАТИ НА САЙТІ  
**WWW.EASY-COMFORT.COM.UA**  
АБО У ВАШОГО ПРОДАВЦЯ.

#### Примітка:

У тексті даної інструкції зволожувач повітря може мати такі технічні назви як зволожувач, прилад, пристрій тощо..

## Загальна інформація

Комфорт людини формується під впливом багатьох факторів навколишнього середовища. Важливу роль в цьому відіграє відносна вологість повітря. Згідно з науковими дослідженнями, оптимальні показники вологості знаходяться в діапазоні від 45% до 60%. В таких умовах імунітету не доводиться захищати організм щомиті. Однак протягом всього опалювального періоду повітря в приміщенні висушується до критичних показників 15-25%.

### Зволожувачі - прекрасний захист від застуди

Сухе повітря висушує слизову оболонку - головний бар'єр на шляху мікробів. У хворої людини він викликає першіння в горлі і ускладнює одужання. Тому дуже важливо, щоб в будинку, особливо, де є хворі люди, підтримувався оптимальний рівень вологості.

### Оптимальний мікроклімат для самих маленьких

В організмі новонароджених міститься на 15% більше рідини, ніж у дорослому, тому маленькі діти дуже сприйнятливі до низького рівня вологості. У грудних дітей закладає ніс, дихання стає утрудненим, малюки вередують і часто прокидаються вночі. Згідно з рекомендаціями педіатрів, рівень вологості в дитячій кімнаті повинен бути від 50% до 60%.

### Підлоги і меблі на століття

Меблі з натуральної шкіри або деревини, ламінат і паркет, предмети антикваріату надзвичайно гостро реагують на перепади температур і вологості. Щоб вони не втрачали своєї привабливості, необхідно підтримувати рівень вологості, визначений виробником.

### Перемога над статичною електрикою

Сухе повітря є однією з причин виникнення статичної електрики. Крім хворобливого ефекту

від удару струмом, статична електрика впливає на загальне самопочуття, погіршуючи якість сну, викликаючи стомлюваність і дратівливість. Підтримка оптимальної вологості в приміщенні вирішує цю проблему.

### Неоціненна допомога квітникам

Оптимальна вологість для комфортної життєдіяльності рослин починається від 50%. Щоб кімнатні рослини радували зеленню та пишню цвілі, важливо створити умови, наближені до їх природного середовища існування.

### Який необхідний рівень відносної вологості?

Рекомендований комфортний рівень вологості атмосферного повітря в приміщеннях становить від 45% до 60% відносної вологості. Чому використовується ультразвукова технологія для зволоження? Ультразвукова технологія - надзвичайно ефективний і економічний метод для підтримки і підвищення рівня відносної вологості навколишнього повітря. При застоюванні ультразвукової технології пристрій працює безшумно. В результаті високочастотних коливань ультразвукової мембрани вода переходить в пароподібний стан, практично не змінюючи температури. Ця пара потім розсіюється в навколишньому повітрі, підвищуючи його вологість.

### Як працює зволожувач?

Перед подачею в камеру пароутворення вода з бака проходить через демінералізуючий фільтр-картридж. Фільтр очищує воду від солей жорсткості. Волога в приміщенні досягається завдяки роботі мембрани з високочастотним коливанням, яка викидає дрібні частинки води в камеру пароутворення, а далі через вихідний отвір в приміщення. В результаті чого рівень вологості в кімнаті значно підвищується.

## Запобіжні заходи

- Уважно ознайомтеся з даною інструкцією перед початком експлуатації зволожувача повітря.
- Прилад призначений для використання тільки в побутових умовах.
- Не тягніть за провід, висмикуючи вилку з розетки.
- Не протягуйте шнур живлення під килимами, і не накривайте його.
- Не використовуйте прилад, якщо є видимі

пошкодження кабелю живлення або корпусу.

### Увага:

**У разі необхідності сервісного обслуговування зверніться в авторизований сервісний центр у Вашому регіоні, або зверніться до торгового представника.**

## Заміна шнура живлення

Щоб уникнути нещасних випадків пошкоджена вилка повинна бути замінена представником сервісного центру або іншим кваліфікованим фахівцем.

- Щоб запобігти ризику ураження електричним струмом, не можна розміщувати прилад поруч з вікнами, не можна занурювати прилад, вилку або шнур у воду або розбризкувати на них інші рідини.
- Не використовуйте прилад в таких приміщеннях, як кухня, щоб уникнути засолювання.
- Даний зволожувач повітря не призначений для фільтрації олії або жиру з повітря.
- Не використовуйте поруч з вибухонебезпечними і легкозаймистими газами.
- Не використовуйте прилад поруч з відкритим вогнем, піччю або будь-якими іншими нагрівальними приладами.
- Завжди відключайте шнур живлення з розетки, коли прилад не використовується, перед чищенням, заміною деталей, або перед переміщенням на інше місце.
- Не використовуйте пристрій з відсутнім або пошкодженим корпусом.
- Пристрій не призначений для використання людьми (включаючи дітей) з обмеженими фізичними або розумовими здібностями і недоліком навичок чи знань, за винятком випадків показу або правильного інструктування людиною, що несе відповідальність за їх безпеку.
- Не можна залишати пристрій без нагляду під час використання. Не можна дозволяти дітям використовувати пристрій.
- Завжди ставте пристрій на плоску, рівну поверхню.
- Не можна використовувати пристрій, якщо воно до кінця не зібрано.
- Не використовуйте гарячу воду. Температура води не повинна перевищувати 40 °C. Використовуйте тільки чисту водопровідну воду.
- Рекомендовані умови експлуатації - температура від 15°C до 40°C, відносна вологість менше 70%.
- Не виставляйте пристрій під прямі сонячні промені. Не ставте пристрій в приміщеннях з високими температурами, поруч з комп'ютерами або чутливим електронним обладнанням.
- Не рекомендується розміщувати прилад під кондиціонерами повітря, так як це може відбитися на рівні відносної вологості повітря.
- Не використовуйте абразивні миючі засоби, такі як емульсії, кремові очисники, поліролі і т. п., щоб почистити корпус. Вони можуть стерти знаки графічної інформації, як наприклад: вага, маркувальні знаки, що попереджають знаки і т. п.
- Приладу потрібно регулярне чищення. Не занурюйте прилад у воду. Не мийте під проточною водою, ви можете залити електричні компоненти приладу. Детальніше в розділі «Чищення і обслуговування».
- Якщо ви не збираєтеся використовувати прилад тривалий час, перед тим як прибрати, протріть його всередині сухим, чистим і м'яким матеріалом.
- Прилад повинен перебувати у вертикальному положенні.
- Не можна залишати зволожувач без нагляду під час використання.
- Не спрямовуйте розпилювач пари на стіни або меблі.
- Не можна використовувати пристрій, якщо він до кінця не зібрано.
- Додавайте ефірні олії тільки в призначену для цього капсулу. Додавання ароматичних речовин в воду може привести до зміни кольору пластику або пошкодження приладу. Використання подібних добавок в баку приладу знімає гарантійні зобов'язання з виробника і продавця.

## На що варто звернути увагу

- Настійно рекомендуємо не використовувати інші джерела живлення, крім джерел, зазначених на табличці з технічними даними, інакше це може призвести до ураження електричним струмом або стати причиною пожежі.
- Настійно рекомендуємо не використовувати технічно несправні джерела живлення. Не ставте важкі предмети на шнур живлення, інакше це може призвести до ураження електричним струмом або стати причиною пожежі.
- Завжди встановлюйте пристрій у вертикальному положенні на рівну і міцну поверхню, інакше це може привести до перекидання, витоку струму, ураження електричним струмом або стати причиною пожежі.
- При роботі пристрою встановлюйте його подальше від розеток, інших приладів або легкозаймистих і вибухонебезпечних предметів, інакше це може призвести до ураження електричним струмом або стати причиною пожежі.
- Не рекомендується використання даного пристрою дітьми. Зберігайте пристрій і шнур живлення в недоступному для дітей місці.
- У разі невикористання пристрою відключайте його від мережі.
- Включаючи і вимикаючи пристрій, міцно утримуйте вилку. Не тягніть за шнур живлення, відключаючи пристрій від мережі.
- Не вмийкайте і не вимикайте пристрій мокрими руками.
- Тільки кваліфікований фахівець має право розбирати і ремонтувати пристрій, інакше це може

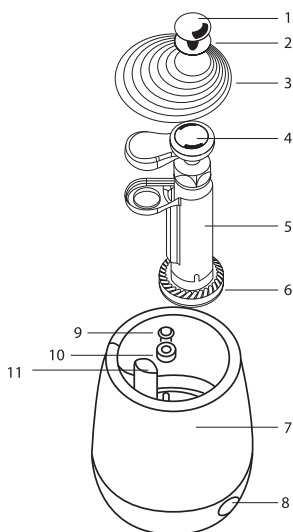


призвести до ураження електричним струмом або стати причиною пожежі.

- Цей пристрій є виключно пристроєм побутового призначення.

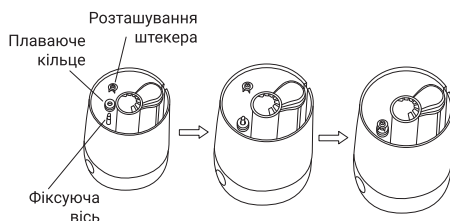
## Устрій приладу

- При відключенні прилад перейде в режим очікування, розпилювальна мембрана і вентилятор зупиняться, пар перестане подаватися. Переконайтеся, що вся пара вийшов з приладу.
  - Радимо встановлювати прилад на відстані 1 метра від людського вуха для кращого сну.
- Під час роботи приладу не відкривайте кришку, щоб додати воду.
  - Світіння екрану дисплея буде зменшуватися під час роботи приладу. Торкніться функціональної кнопки, підсвічування екрану загориться.



1. Кришка розпилювача для виходу пара.
2. Підстава розпилювача виходу пара.
3. Кришка бака для води.
4. Кришка трубки подачі пари.
5. Трубка для подачі пари.
6. Фільтр для води.
7. Бак для води.
8. Дисплей.
9. Власник поплавка.
10. Поплавок.
11. Трубка подачі повітря.

## Схема встановлення

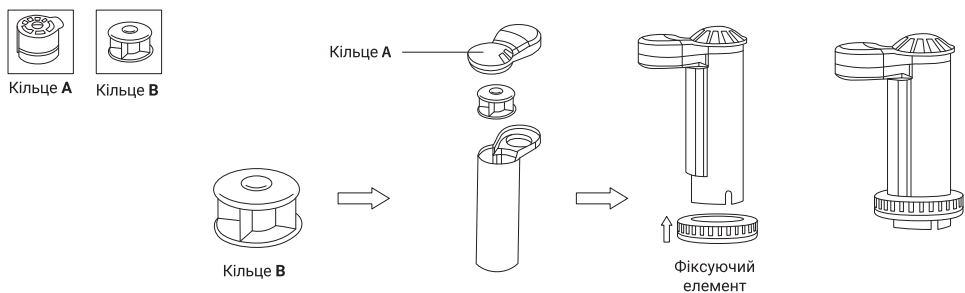


- Помістіть кільце поплавка на фіксуючий шток в баку для води.

- Зафіксуйте штекером на штоку.
- При необхідності додайте ефірне масло. Налийте ефірне масло прямо в резервуар для води.

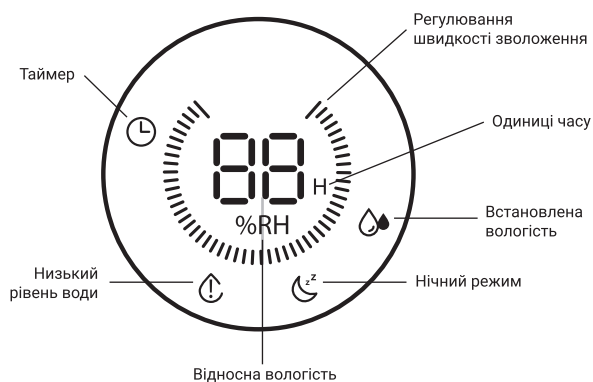


## Складання деталей трубки розпилення

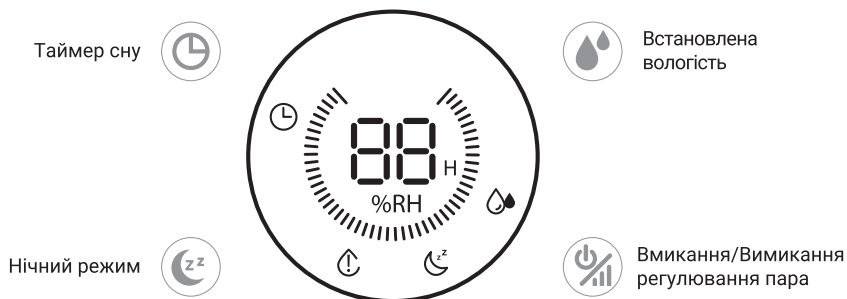


- Зберіть кільце А.
- Зберіть кільце В.
- Встановіть зібране кільце.
- Після установки кільця закрийте кришку.
- Встановіть фільтруючий елемент.

## Панель управління



## Робочий інтерфейс

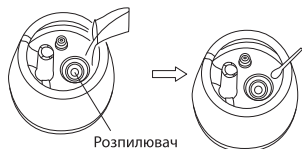


**Вмикання/вимикання:** в режимі очікування торкніться цієї кнопки, щоб включити пристрій. При натисканні на кнопку прилад входить в режимі максимальної інтенсивності випаровування, при повторному натисканні інтенсивність змінюється на середню, при натисканні ще раз - прилад вимикається.

**Режим встановлення вологості:** коли функція включена, на дисплеї індикатор загоряється і користувач може встановити бажану вологість, значення буде відображатися на дисплеї. Після установки дисплей буде відображати поточну вологість.

## Очищення і технічне обслуговування

1. Перед проведенням очищення і технічного обслуговування від'єднайте пристрій від мережі.
2. При наявності накипу всередині контейнера залийте в ємність лимонну кислоту, після чого витріть тканиною й промийте водою.
3. Очищення поверхні мембрани розпилювача: настійно рекомендується проводити щотижневу очищення поверхні розпилювача, використовуючи м'яку тканину або ватний тампон. Якщо на поверхні мембрани є товстий шар накипу, ефект розпилення або створення дрібнодисперсного туману знизиться, тому необхідно вчасно очищати товстий шар накипу на поверхні розпилювача. (Як показано на малюнку нижче).



4. Очищення трубки подачі пари: якщо на поверхні і всередині парообразуючого циліндра є накип, трубку можна розібрати, промити водою кожну деталь по-окрему, потім протерти начисто чистою тканиною і зібрати. Для створення кращого

**Таймер:** Для вмикання функції таймера, натискається кнопка «таймер». Таймер встановлюється на час від 1 до 12 годин. Вибраний час буде блимати 4 рази після підтвердження настройки. Якщо вам потрібно зупинити функцію таймера, натисніть цю кнопку до «12», потім натисніть і утримуйте кнопку вмикання/вимикання.

**Нічний режим:** коли функція нічного режиму включена, прилад працює на низькій швидкості і переходить в стан тихої роботи, цифровий дисплей вимкнений, інші індикатори затемнені.

- розпилення рекомендується проводити щотижневу очищення.
5. Протріть поверхню пристрою м'якою тканиною, попередньо прополоскати тканину в теплій воді нижче 40 С. Щоб уникнути появи подряпин на поверхні пристрою не протирайте його абразивними тканинами.
6. Щоб уникнути знебарвлення, псування або uszkodження шовкографії не використовуйте розчинник, толуол, кислотний детергент, освітлювальний гас, спирт або тканину, просочену подібними хімічними речовинами.
7. Щоб видалити плями на шнурі живлення, використовуйте м'яку тканину.
8. Якщо пристрій не використовується протягом тривалого часу, очистіть і насухо витріть пристрій, потім складіть деталі в пакувальну коробку в тому порядку, в якому вони були укладені при доставці, і зберігайте в сухому місці.

## Технічні характеристики

Параметри / Модель	ZH 5.0 ET Seta
Напруга живлення, В ~ Гц	220~50
Споживана потужність, макс., Вт	30
Номинальний струм, А	0,3
Рівень шуму, дБ (А)	< 21
Ступінь захисту	IPX0
Клас електрозахисту	II
Обсяг бака для води, л	4,5
Продуктивність по повітрю, мл / час	до 350
Рекомендована площа приміщення, м <sup>2</sup> *	до 40
Розміри приладу (ШхВхГ), мм	215×290×215
Розміри упаковки (ШхВхГ), мм	245×322×245
Вага нетто, кг	1,15
Вага брутто, кг	1,75

\* Вказано орієнтовний значення, яке може відрізнятися в залежності від реальних умов експлуатації.

В комплекті: демінералізуючий диск.

Виробник залишає за собою право на внесення змін.

## Пошук і усунення несправностей

Несправність	Можлива причина	Спосіб усунення
Не працює зволожувач повітря	Шнур живлення вставлений в розетку нещільно.	Підключіть шнур живлення до електричної мережі.
	Відсутня вода в баці (горить червоним індикатор нестачі води).	Налийте в бак воду.
	Бак встановлений нещільно.	Встановіть бак так, щоб він щільно прилягав до бази.
Немає виходу пара	Вода в приладі забруднилася.	Промийте бак для води і наповніть його чистою водою.
Зволожувач видає нехарактерні звуки	Прилад встановлений на нерівній / хиткою поверхні.	Додайте прилад на стійкій, рівній і твердій поверхні.
Навколо зволожувача утворюється вода	У кімнаті висока відносна вологість, і навколо приладу осідає конденсат.	Зменшіть інтенсивність випаровування або розмістіть прилад там, де циркуляція повітря краще.

Якщо усунути несправність не вдалося, зверніться в сервісний центр, назвіть модель виробу і докладно опишіть несправність.

## Зберігання пристрою

Виконайте очистку зволожувача повітря відповідно до наведеної вище процедури і ретельно висушіть його. Рекомендується

зберігати пристрій в оригінальній коробці при кімнатній температурі.

## Транспортування і зберігання

Прилад повинен зберігатися в упаковці виробника в закритому приміщенні при температурі від + 4 до + 40 °С і відносній вологості до 85% при температурі 25 °С.

Транспортування і зберігання приладу повинна відповідати вказівкам маніпуляційних знаків на упаковці.

## Гарантія

Гарантійне обслуговування здійснюється відповідно до гарантійних зобов'язань, перерахованими в гарантійному талоні.

АДРЕСА СЕРВІСНИХ ЦЕНТРІВ ВИ МОЖЕТЕ ЗНАЙТИ НА САЙТІ  
WWW.EASY-COMFORT.COM.UA АБО У ВАШОГО ПРОДАВЦЯ.

## Термін служби

Термін служби приладу 5 років.

## Утилізація

Після закінчення терміну служби прилад слід утилізувати. Норми утилізації залежать від регіону Вашого проживання. Детальну інформацію по

утилізації зволожувача Ви можете отримати у представника місцевого органу влади.

## Дата виготовлення

Дата виготовлення вказана на стікері на корпусі приладу, а також зашифрована в Code-128. Дата виготовлення визначається наступним чином:

SN XXXXXXXX|XXXX|XXXXXX|XXXXX

а – місяць і рік виробництва.

## Сертифікація

**Товар сертифікований на території України, відповідає вимогам нормативних документів:**

ДСТУ EN 60335-2-98:2015

ДСТУ EN 55014-1:2016

ДСТУ EN 55014-2:2015

ДСТУ EN 55014-2:1997 IDT

Інформація про сертифікацію продукції оновлюється щорічно. (При відсутності копії нового сертифіката в коробці запитуйте копію у продавця).

Дата виготовлення вказується на етикетці на приладі.

Виготовлено в Китаї

### Виробник:

SIA «Грін Трейс»  
ЛВ-1004 Латвія, Рига, вул. Бікенсалас, 21.

### Manufacturer:

SIA "Green Trace",  
LV-1004, Biekensalas iela, 21, Riga, Latvia  
E-mail: info@greentrace.lv

### Імпортер в Україні:

ТОВ «Торговий дім Клімат Країни» Адреса:  
08322, Київська обл., Бориспільський р-н.,  
с. Проліски вул. Промислова, 9, офіс 4

ZANUSSI is a registered trademark used under license from AB Electrolux (publ)  
Зануссі - зареєстрована торгова марка, яка використовується відповідно до ліцензії Електролюкс АБ (публ.)

## Гарантийный талон

Настоящий документ не ограничивает определенные законом права потребителей, но дополняет и уточняет оговоренные законом обязательства, предполагающие соглашение Сторон, либо договор.

**Поздравляем вас с приобретением техники отличного качества!**

Убедительно просим вас во избежание недоразумений до установки/эксплуатации изделия внимательно изучить его инструкцию по эксплуатации.

В конструкцию, комплектацию или технологию изготовления изделия, с целью улучшения его технических характеристик, могут быть внесены изменения. Такие изменения вносятся без предварительного уведомления Покупателя и не влекут обязательств по изменению/улучшению ранее выпущенных изделий.

Дополнительную информацию по продукту вы можете получить у Продавца или по нашей информационной линии в г. Москве::

Тел.: 8-800-500-07-75

(По России звонок бесплатный, круглосуточно 24/7/365)

Адрес в интернете: [www.easy-comfort.ru](http://www.easy-comfort.ru)

E-mail: [customer@easy-comfort.ru](mailto:customer@easy-comfort.ru).

### Внешний вид и комплектность изделия

Тщательно проверьте внешний вид изделия и его комплектность, все претензии по внешнему виду и комплектности предъявляйте Продавцу при покупке изделия. Гарантийное обслуживание купленного вами прибора осуществляется через Продавца, специализированные сервисные центры или монтажную организацию, проводившую установку прибора (если изделие нуждается в специальной установке, подключении или сборке).

По всем вопросам, связанным с техобслуживанием изделия, обращайтесь в специализированные сервисные центры. Подробная информация о сервисных центрах, уполномоченных осуществлять ремонт и техническое обслуживание изделия, находится на вышеуказанном сайте.

### Заполнение гарантийного талона

Внимательно ознакомьтесь с гарантийным талоном и проследите, чтобы он был правильно заполнен и имел штамп Продавца. При отсутствии штампа Продавца и даты продажи (либо кассового чека с датой продажи) гарантийный срок исчисляется с даты производства изделия.

Запрещается вносить в гарантийный талон какие-либо изменения, а также стирать или переписывать указанные в нём данные. Гарантийный талон должен содержать: наименование и модель изделия, его серийный номер, дата продажи, а также имеется подпись уполномоченного лица и штамп Продавца.

В случае неисправности прибора по вине изготовителя обязательство по устранению неисправности будет возложено на уполномоченную изготовителем организацию. В данном случае покупатель вправе обратиться к Продавцу.

Ответственность за неисправность прибора, возникшую по вине организации, проводившей установку (монтаж) прибора возлагается на монтажную организацию. В данном случае необходимо обратиться к организации, проводившей установку (монтаж) прибора.

Для установки (подключения) изделия (если оно нуждается в специальной установке, подключении или сборке) рекомендуем обращаться в специализированные сервисные центры, где можете воспользоваться услугами квалифицированных специалистов. Продавец,

уполномоченная изготовителем организация, импортер и изготовитель не несут ответственности за недостатки изделия, возникшие из-за его неправильной установки (подключения).

### Область действия гарантии

Обслуживание в рамках предоставленной гарантии осуществляется только на территории РФ и распространяется на изделия, купленные на территории РФ.

Настоящая гарантия не дает права на возмещение и покрытие ущерба, произошедшего в результате передачи или регулировки изделия, без предварительного письменного согласия изготовителя, с целью приведения его в соответствие с нацио-

нальными или местными техническими стандартами и нормами безопасности, действующими в любой другой стране, кроме РФ, где это изделие было первоначально продано.

**Настоящая гарантия распространяется на производственные или конструкционные дефекты изделия**

Выполнение ремонтных работ и замена дефектных деталей изделия специалистами уполномоченного сервисного центра производится в сервисном центре или непосредственно у Покупателя (по усмотрению сервисного центра). Гарантийный ремонт изделия выполняется в срок не более 45 дней. В случае если во время устранения недостатков товара станет очевидным, что они не будут устранены в определённый соглашением Сторон срок, Стороны могут заключить соглашение о новом сроке устранения недостатков товара.

Гарантийный срок на комплектующие изделия (детали, которые могут быть сняты с изделия без применения каких-либо инструментов, т. е. ящики, полки, решётки, корзины, насадки, щётки, трубки, шланги и др. подобные комплектующие) составляет 3 (три) месяца. Гарантийный срок на новые комплектующие, установленные на изделие при гарантийном или платном ремонте, либо приобретённые отдельно от изделия, составляет 3 (три) месяца со дня выдачи отремонтированного изделия Покупателю, либо продажи последнему этих комплектующих.

**Настоящая гарантия не распространяется на:**

- периодическое обслуживание и сервисное обслуживание изделия (чистку, замену фильтров или устройств, выполняющих функции фильтров);
- любые адаптации и изменения изделия, в т. ч. с целью усовершенствования и расширения обычной сферы его применения, которая указана в Инструкции по эксплуатации изделия, без предварительного письменного согласия изготовителя;
- аксессуары, входящие в комплект поставки.

**Настоящая гарантия также не предоставляется в случаях, если недостаток в товаре возник в результате:**

- использования изделия не по его прямому назначению, не в соответствии с его Инструкцией по эксплуатации, в том числе эксплуатации изделия с перегрузкой или совместно со вспомогательным оборудованием, не рекомендуемым Продавцом, уполномоченной изготовителем организацией, импортером, изготовителем;
- наличия на изделии механических повреждений (сколов, трещин и т. д.), воздействий на изделие чрезмерной силы, химически агрессивных веществ, высоких температур, повышенной влажности/запылённости, концентрированных паров, если что-либо из перечисленного стало
- причиной неисправности изделия;
- ремонта/наладки/инсталляции/адаптации/пуска изделия в эксплуатацию не уполномоченными на то организациями/лицами;
- неаккуратного обращения с устройством, ставшего причиной физических, либо косметических повреждений поверхности;
- если нарушены правила транспортировки/хранения/монتاжа/эксплуатации;
- стихийных бедствий (пожар, наводнение и т. д.) и других причин, находящихся вне контроля Продавца, уполномоченной изготовителем организации, импортера, изготовителя и Покупателя, которые причинили вред изделию;
- неправильного подключения изделия к электрической или водопроводной сети, а также неисправностей (несоответствие рабочих параметров) электрической или водопроводной сети и прочих внешних сетей;
- дефектов, возникших вследствие попадания внутрь изделия посторонних предметов, жидкостей, кроме предусмотренных инструкцией по эксплуатации, насекомых и продуктов их жизнедеятельности и т. д.;
- необходимости замены ламп, фильтров, элементов питания, аккумуляторов, предохранителей, а также стеклянных/фарфоровых/матерчатых и перемещаемых вручную деталей и других дополнительных быстроизнашивающихся/сменных деталей изделия, которые имеют собственный

ограниченный период работоспособности, в связи с их естественным износом;

- дефектов системы, в которой изделие использовалось как элемент этой системы.

Покупатель предупрежден о том, что если товар отнесен к категории товаров, предусмотренных «Перечнем непродовольственных товаров надлежащего качества, не подлежащих возврату или обмену на аналогичный товар другого размера, формы, габарита, фасона, расцветки или комплектации» Пост. Правительства РФ № 55 от 19.01.1998 он не вправе требовать обмена купленного изделия в порядке ст. 25 Закона «О защите прав потребителей» и ст. 502 ГК РФ. С момента подписания Покупателем Гарантийного талона считается, что:

- вся необходимая информация о купленном изделии и его потребительских свойствах предоставлена Покупателю в полном объеме, в соответствии со ст. 10 Закона «О защите прав потребителей»;
- покупатель получил Инструкцию по эксплуатации купленного изделия на русском языке и

.....;

- покупатель ознакомлен и согласен с условиями гарантийного обслуживания/особенностями эксплуатации купленного изделия;
- покупатель претензий к внешнему виду/комплектности купленного изделия не имеет.

.....

Отметить здесь, если работа изделия проверялась в присутствии Покупателя.

Подпись Покупателя: .....

Дата: .....

#### **Особенности эксплуатации увлажнителей воздуха, воздухоочистителей и осушителей**

1. В обязательном порядке при эксплуатации ультразвуковых увлажнителей воздуха рекомендуем использовать оригинальный (фирменный) фильтр-картридж для умягчения воды. При наличии фильтра-картриджа рекомендуется использовать водопроводную воду без предварительной обработки или очистки. Срок службы фильтра-картриджа зависит от степени жесткости используемой воды и может не прогнозируемо уменьшаться, в результате чего возможно образование белого осадка вокруг увлажнителя воздуха и на мембране самого увлажнителя воздуха (данный осадок может не удаляться и при помощи прилагаемой к увлажнителю воздуха щетки). Для снижения вероятности возникновения такого осадка фильтр-картридж требует своевременной периодической замены. Вследствие выработки ресурса фильтров у увлажнителей воздуха может снижаться производительность выхода влаги, что требует регулярной периодической замены фильтров в соответствии с инструкцией по эксплуатации. За перечисленные в настоящем пункте неисправности увлажнителей воздуха и возникший в связи с такими неисправностями какой-либо ущерб у Покупателя и третьих лиц Продавец, Уполномоченная изготовителем организация, Импортёр, Изготовитель ответственности не несут, и настоящая гарантия на такие неисправности увлажнителей воздуха не распространяется. При эксплуатации увлажнителей воздуха рекомендуется использовать только оригинальные (фирменные) аксессуары изготовителя.

2. Перед началом эксплуатации воздухоочистителя извлеките фильтры из упаковки. Для нормального распределения очищенного воздуха по объему помещения не устанавливайте воздухоочиститель в воздушном потоке (на сквозняке, перед вентилятором и т. д.). Повреждение

фильтра может привести к снижению эффективности очистки воздуха. Скопившуюся на фильтре пыль можно аккуратно удалить с помощью пылесоса. Мыть фильтр воздухоочистителя водой не допускается.

3. При эксплуатации осушителя во избежание утечек воды и сильного шума устанавливайте прибор на ровной поверхности. Для обеспечения эффективного осушения закрывайте окна и двери обслуживаемого помещения.

При перемещении прибора соблюдайте особую осторожность: не ударяйте, не наклоняйте и не допускайте его падения. Перед включением прибора убедитесь, что бак для сбора конденсата установлен правильно.

## Гарантійний талон

Цей документ не обмежує визначені законом права споживачів, а доповнює і уточнює обумовлені законом зобов'язання, що передбачають угоду сторін або договір.

### Правильне заповнення гарантійного талона

Уважно ознайомтеся з гарантійним талоном і простежте, щоб він був правильно заповнений і мав штамп Продавця. При відсутності штампа Продавця та дати продажу (або касового чека з датою продажу) гарантійний термін на виріб обчислюється з дати виробництва виробу. Для кондиціонерів спліт-система побутова обов'язковим є зазначення дати пуску в експлуатацію і штамп авторизованої організації, що здійснювала пуск в експлуатацію.

Забороняється вносити в Гарантійний талон будь-які зміни, а також стирати/переписувати будь-які зазначені в ньому дані.

### Зовнішній вигляд та комплектність виробу

Ретельно перевірте зовнішній вигляд виробу і його комплектність, всі претензії щодо зовнішнього вигляду та комплектності виробу пред'являйте Продавцю при покупці виробу.

### Загальні правила установки (підключення) виробу

Установка (підключення) виробів допускається виключно фахівцями та організаціями, що мають ліцензії на даний вид робіт (вироби, що працюють на газі), або фахівцями компаній, авторизованих на продаж та/або монтаж і гарантійне обслуговування відповідного типу обладнання, що мають ліцензії на даний вид робіт (водонагрівачі, кондиціонери типу спліт-система). Для установки (підключення) електричних водонагрівачів рекомендуємо звертатися в наші сервісні центри. Продавець (виробник) не несе відповідальності за недоліки виробу, що виникли через його неправильну установку (підключення).

### Вітаємо Вас з придбанням техніки відмінної якості!

З усіх питань, пов'язаних з техобслуговуванням виробу, звертайтеся в спеціалізовані сервісні центри. Детальна інформація про сервісні центри, уповноважені здійснювати ремонт і технічне обслуговування виробу, знаходиться на сайті [www.easy-comfort.com.ua](http://www.easy-comfort.com.ua)

Додаткову інформацію Ви можете отримати у Продавця. Детальна інформація про сервісні центри, що уповноважені здійснювати ремонт і технічне обслуговування виробів, додається окремим списком та/або перебуває на сайті.

Тел. сервісного центру «СЦ Альфа-Сервіс»

(044) 451-59-02

(044) 451-52-32

(067) 442-86-33 або

0-800-50-53-17

Модель	Серійний номер
Дата придбання	
Штамп продавця	
Дата пуску в експлуатацію	
Штамп організації, що здійснювала пуск в експлуатацію	

Детальна інформація про сервісні центри, що уповноважені здійснювати ремонт і технічне обслуговування виробів, додається окремим списком та/або міститься на сайті.

Виробник залишає за собою право вносити зміни в конструкцію, комплектацію або технологію виготовлення виробу, з метою поліпшення його технологічних характеристик.

Такі зміни вносяться у виріб без попереднього повідомлення Покупців і не тягнуть за собою зобов'язань щодо зміни/поліпшення раніше випущених виробів.

Переконливо просимо Вас, щоб уникнути непорозуміння до встановлення/експлуатації виробу уважно вивчити його інструкцію по експлуатації.

Забороняється вносити в Гарантійний талон будь-які зміни, стирати або переписувати будь-які зазначені в ньому дані.

### Термін дії гарантії

Ця гарантія має силу, якщо Гарантійний талон правильно/чітко заповнений і в ньому зазначено: найменування і модель виробу, його серійний номер, дата продажу, а також є підпис уповноваженої особи та штамп Продавця.

Гарантія на кондиціонери, що вимагають спеціального монтажу (крім мобільних), буде становити 3 роки, якщо монтаж кондиціонера виконаний однією з Авторизованих Монтажних Організацій, і 1 рік у разі, якщо монтаж кондиціонера проведено неуповноваженою організацією. Гарантійні зобов'язання на монтаж таких кондиціонерів несе на собі монтажна організація.

Зазначені вище гарантійні терміни поширюються тільки на вироби, які використовуються в особистих, сімейних чи домашніх цілях, не пов'язаних з підприємницькою діяльністю. У разі використання виробу у підприємницькій діяльності, його гарантійний термін становить 3 (три) місяці.

Гарантійний термін на комплектуючі вироби або складові частини (деталі, які можуть бути зняті з виробу без застосування будь-яких інструментів, тобто решітки, насадки, щітки, трубки, шланги та інші подібні комплектуючі) становить 3 (три) місяці.

Гарантійний термін на нові комплектуючі вироби або складові частини, встановлені на виріб при гарантійному або платному ремонті, або придбані окремо від виробу, становить три місяці з дня видачі Покупцю виробу по закінченні ремонту, продаж останнього цих комплектуючих/складових частин.

### Дійсність гарантії

Ця гарантія дійсна тільки на території України на вироби, куплені на території України. Гарантія поширюється на виробничий або конструкційний дефект виробу. Справжня гарантія включає виконання уповноваженим сервісним центром ремонтних робіт і заміну дефектних деталей виробу в сервісному центрі або у Покупця (на розсуд сервісного центру). Гарантійний ремонт виробу виконується в термін не більше 14 (чотирнадцять) днів.

Дійсна гарантія не дає права на відшкодування і покриття збитку, що стався в результаті переробки і регулювання виробу, без попередньої письмової згоди виробника, з метою приведення його у відповідність з національними або місцевими технічними стандартами та нормами безпеки. Продавець і Виробник не несуть відповідальності за будь-які несприятливі наслідки, пов'язані з використанням Покупцем придбаного виробу належної якості без затвердженого плану монтажу і вирішення вищевказаних організацій.

### ЦЯ ГАРАНТІЯ НЕ ПОШИРЮЄТЬСЯ НА:

- періодичне обслуговування та сервісне обслуговування виробу (чищення, заміну фільтрів);
- будь-які адаптації і зміни виробу, в т.ч. з метою удосконалення та розширення звичайної сфери його застосування, яка вказана в Інструкції по експлуатації виробу, без попередньої письмової згоди виробника.
- на будь-які адаптації та зміни вироби, які внесені Покупцем самостійно, з метою вдосконалення та розширення його звичайної сфери застосування, яка вказана в інструкції з експлуатації виробу;

### ЦЯ ГАРАНТІЯ НЕ НАДАЄТЬСЯ У ВИПАДКАХ:

1. Виробник звільняється від відповідальності за недоліки виробу, що були виявлені в період гарантійного строку, у разі їх виникнення після передачі виробу споживачеві внаслідок порушення споживачем правил використання, транспортування або зберігання виробу, зокрема при вияв-



ленні у виробі сторонніх предметів, тварин, гризунів, комах або слідів їх життєдіяльності, дії третіх осіб або непереборної сили, а також при нестабільності роботи параметрів електричної мережі, газових та водних комунікацій.

- У разі використання виробу не за призначенням гарантія виробника не надається.
  - Виробник не несе відповідальності у випадку недотримання правил установки виробу або залучення до установки технічно складних приладів сторонніх осіб, що не мають авторизації.
  - При підключенні виробу не користуйтеся подовжувачами, трійниками і перехідниками.
  - Якщо виріб не використовується – перекривайте кран подачі води/газу та відключайте виріб від електромережі.
  - Ремонт виробу повинен здійснюватися тільки авторизованими сервісними центрами (організаціями). При виявленні неавторизованого втручання гарантії зобов'язання виробника припиняються.
  - Виріб повинен утримуватися в чистоті.
  - Гарантія виробника не поширюється на механічні uszkodження, що виникли в результаті транспортування або експлуатації виробу.
  - Гарантія виробника не поширюється на вироби з вилученими або зіпсованими табличками, що містять ідентифікаційний та серійний номер виробу.
  - Гарантія виробника не поширюється на косметичні дефекти, що не впливають на справну роботу виробу, а також на витратні матеріали, такі як світлоувальні лампи, фільтри і т.п. (зокрема на переміщувачі вручну пластикові й скляні деталі). наявності на виробі механічних пошкоджень (сколів, тріщин, тощо), впливів на виріб надмірної сили, хімічно агресивних речовин, високих температур, підвищеної вологості/запиленості, концентрованих парів, якщо будь-що з перерахованого стало причиною несправності виробу.
2. Виробник не несе жодної відповідальності за будь-який можливий збиток, завданий споживачеві, фізичним/юридичним особам у випадку недотримання споживачем вимог Виробника, зазначених у даному гарантійному документі та інструкції з експлуатації.

- використання виробу не за його прямим призначенням, не у відповідності з його Інструкцією з експлуатації, в тому числі, експлуатації виробу з перевантаженням або спільно з допоміжним обладнанням, не рекомендованим Продавцем (виробником);
- ремонту/налагодження/інсталяції/адаптації/пуску в експлуатацію виробу не уповноваженими на те організаціями/особами;
- стихійного лиха (пожежа, повінь тощо) та інших причин, що перебувають поза контролем Продавця (виробника) і Покупця, які заподіяли шкоду виробу;
- неправильне підключення виробу до електричної мережі, а також несправностей (не відповідності робочим параметрам і безпеки) електричної мережі;
- дефектів, що виникли внаслідок попадання всередину виробу сторонніх предметів, рідин, комах і продуктів їх життєдіяльності, і т.д.
- неправильне зберігання виробу;
- необхідність заміни витратних матеріалів: ламп, фільтрів, елементів живлення, акумуляторів, запобіжників, а також скляних/фарфорових/полотняних і переміщуваних вручну деталей та інших додаткових швидкозношуваних/змінних деталей (комплектуючих) виробу, які мають власний обмежений період працездатності, у зв'язку з їх природним зносом, або якщо така заміна передбачена конструкцією і не пов'язана з розбиранням виробу;
- дефектів системи, в якій виріб використовувався як елемент цієї системи.

#### **ПАМ'ЯТКА ПО ДОГЛЯДУ ЗА ЗВОЛОЖУВАЧАМИ ПОВІТРЯ, ОЧИСНИКАМИ ПОВІТРЯ**

В обов'язковому порядку при експлуатації ультразвукових зволожувачів повітря слід використовувати оригіналь-

ний (фірмовий) фільтр – картридж для пом'якшення води. При його наявності можливо використання водопровідної води без попередньої обробки або очистки. Строк служби фільтра – картриджу залежить від ступеня жорсткості використаної води, в результаті чого можливе вихорення білого осаду коло зволожувача повітря та на мембрані самого зволожувача. Для зниження ймовірності виникнення цього, фільтр – картридж потребує своєчасної періодичної його заміни. Внаслідок вироблення ресурсу фільтрів у зволожувачів повітря може знизитися продуктивність виходу вологи, що потребує регулярної періодичної заміни фільтрів у відповідності до інструкції з експлуатації. Умови гарантійного обслуговування на такі несправності зволожувачів повітря не поширюються. Додавайте ароматичні речовини тільки в призначену для цього ємність. Попадання ароматичних речовин в піддон або в резервуар для води призведе до поломки виробу і відмови в проведенні гарантійного ремонту. Використовувати підготовлену (очищену або дистильовану) воду при відсутності фільтра. Слідкуйте за рівнем води, при необхідності доливайте воду. Своєчасно виконувати чистку зволожувача. Періодичність чищення залежить від якості води. Несвоєчасна чистка призводить до поломки зволожувача і відмову в проведенні гарантійного ремонту.

При експлуатації, встановлюйте зволожувач таким чином, щоб осідаючий пар не потрадав у отвори для заміру рівня вологості.

.....;

- Покупець ознайомлений і згоден з умовами гарантійного обслуговування/особливостями експлуатації придбаного виробу;
- Покупець претензій до зовнішнього вигляду/комплектації/

.....

якщо виріб перевірявся в присутності Покупця, написати «робочому стані»

придбаного виробу не має.

Покупець:

Підпис:

Дата:

#### **Шановний Покупець!**

Нагадуємо, що некаліфікований монтаж кондиціонерів може привести до неправильної роботи і як наслідок виходу виробу з ладу. Монтаж даного обладнання повинен здійснюватися згідно СНІПів «ПРО МОНТАЖ ТА ПУСКОНАЛАГОДЖЕННЯ ВИПАРНИХ І КОМПРЕСОРНО-КОНДЕНСАТОРНИХ БЛОКІВ ПОБУТОВИХ СИСТЕМ КОНДИЦІОНУВАННЯ В БУДІВЛЯХ І СПОРУДАХ». Гарантію на монтажні роботи і пов'язані з ними недоліки в роботі виробу несе монтажна організація. Виробник (продавець) має право відмовити в гарантії на виріб змонтований і введений в експлуатацію з порушенням стандартів та інструкції.



ИЗЫМАЕТСЯ МАСТЕРОМ ПРИ ОБСЛУЖИВАНИИ/ВИЛУЧАЕТСЯ МАЙСТРОМ ПРИ ОБСЛУГОВУВАННІ

**ТАЛОН НА ГАРАНТИЙНОЕ ОБСЛУЖИВАНИЕ/  
ТАЛОН НА ГАРАНТІЙНЕ ОБСЛУГОВУВАННЯ**

**ZANUSSI**

Модель/Модель:.....

Серийный номер/Серийний номер: .....

Дата покупки/Дата покупки:.....

Штамп продавца/Штамп продавця

Дата пуска в эксплуатацию/Дата пуску в експлуатацію:

Штамп организации, производившей пуск в эксплуатацию/

Штамп організації, що робила пуск в експлуатацію

ИЗЫМАЕТСЯ МАСТЕРОМ ПРИ ОБСЛУЖИВАНИИ/ВИЛУЧАЕТСЯ МАЙСТРОМ ПРИ ОБСЛУГОВУВАННІ

**ТАЛОН НА ГАРАНТИЙНОЕ ОБСЛУЖИВАНИЕ/  
ТАЛОН НА ГАРАНТІЙНЕ ОБСЛУГОВУВАННЯ**

**ZANUSSI**

Модель/Модель:.....

Серийный номер/Серийний номер: .....

Дата покупки/Дата покупки:.....

Штамп продавца/Штамп продавця

Дата пуска в эксплуатацию/Дата пуску в експлуатацію:

Штамп организации, производившей пуск в эксплуатацию/

Штамп організації, що робила пуск в експлуатацію

Ф.И.О. покупателя/П.І.Б. покуцця: .....

Адрес/Адреса: .....

Телефон/Телефон: .....

Код заказа: .....

Дата ремонта/Код замовлення: .....

Сервис-центр/Сервіс-центр: .....

Мастер/Майстер: .....

Ф.И.О. покупателя/П.І.Б. покуцця: .....

Адрес/Адреса: .....

Телефон/Телефон: .....

Код заказа: .....

Дата ремонта/Код замовлення: .....

Сервис-центр/Сервіс-центр: .....

Мастер/Майстер: .....



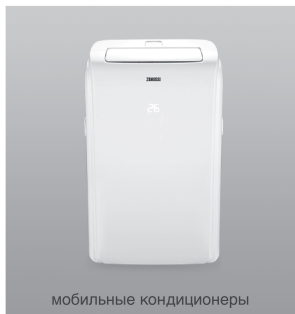
сплит-системы



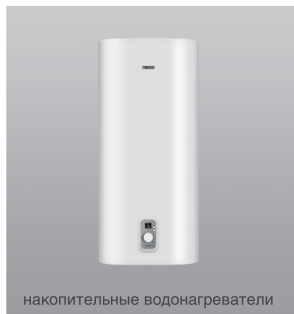
проточные водонагреватели



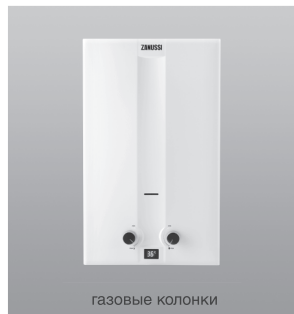
увлажнители



мобильные кондиционеры



накопительные водонагреватели



газовые колонки



маслонаполненные радиаторы



конвекторы



тепловентиляторы

[www.easy-comfort.ru](http://www.easy-comfort.ru)  
[www.easy-comfort.com.ua](http://www.easy-comfort.com.ua)

[www.zanussi.ru](http://www.zanussi.ru)  
[www.zanussi.ua](http://www.zanussi.ua)

В тексте и цифровых обозначениях инструкции могут быть допущены технические ошибки и опечатки.  
Изменения технических характеристик и ассортимента могут быть произведены без предварительного уведомления.

У тексті та цифрових позначеннях інструкції можуть бути допущені технічні помилки і друкарські помилки.  
Зміни технічних характеристик та асортименту можуть бути зроблені без попереднього повідомлення.

Zanussi is a registered trademark used under license from AB Electrolux (publ).  
Занусси – зареєстрована торговая марка, используемая в соответствии с лицензией Electrolux AB (публ.).

