

MAXCUT®

MCE 112



DE

BEDIENUNGSANLEITUNG

EN

USER'S MANUAL

RUS

ИНСТРУКЦИЯ ПО ЭКСПЛУАТАЦИИ

ВВЕДЕНИЕ	4
ИНСТРУКЦИЯ ПО ТЕХНИКЕ БЕЗОПАСНОСТИ	5
УСТРОЙСТВО ЭЛЕКТРИЧЕСКОЙ ПИЛЫ (СУЧКОРЕЗА)	6
ТЕХНИЧЕСКИЕ ХАРАКТЕРИСТИКИ	7
СБОРКА ЭЛЕКТРИЧЕСКОЙ ПИЛЫ (СУЧКОРЕЗА)	8
МАСЛО ДЛЯ СМАЗКИ ЦЕПИ, ШИНЫ И ВЕДУЩЕЙ ЗВЕЗДОЧКИ	10
ПРОВЕРКА ПОДАЧИ ЦЕПНОГО МАСЛА	10
ЗАПУСК И ОСТАНОВКА ЭЛЕКТРИЧЕСКОЙ ПИЛЫ (СУЧКОРЕЗА)	11
ТЕХНИЧЕСКОЕ ОБСЛУЖИВАНИЕ	12
СОВЕТЫ ПО ПРАКТИЧНОМУ ИСПОЛЬЗОВАНИЮ	14
УСТРАНЕНИЕ НЕПОЛАДОК	15
МЕРЫ ПРЕДОСТОРОЖНОСТИ	16
УСЛОВИЯ ХРАНЕНИЯ ТРАНСПОРТИРОВКИ И УТИЛИЗАЦИИ	18
ГАРАНТИЙНЫЙ ТАЛОН	19
ГАРАНТИЙНЫЕ ОБЯЗАТЕЛЬСТВА	20
КОМПЛЕКТАЦИЯ	23
РАСШИФРОВКА СЕРИЙНОГО НОМЕРА	23

Поздравляем вас с приобретением цепной электрической пилы (сучкореза)* MAXCUT!

Пила — это удобный и эффективный инструмент при работе с древесиной. Инженерами нашей компании применены самые современные технологии систем антивибрации, смазки приводов, тормоза цепи, разработана линейка оригинальных смазок и многое другое. Мы стараемся, чтобы работа с пилой была приятной и безопасной при соблюдении мер техники безопасности, представленных в инструкции. Однако не стоит забывать, что пила при ненадлежащем использовании является источником угрозы вашему здоровью и здоровью окружающих вас людей.

В инструкции подробно описан процесс сборки, запуска и технического ухода за электрической пилой. Следуйте нашим инструкциям и пила прослужит вам долго, станет надежным помощником при малоэтажном строительстве из дерева и на приусадебном участке. Мы гарантируем вам безотказную работу пилы и удовольствие от процесса работы!

Условия реализации

При совершении купли-продажи, лицо осуществляющее торговлю, проверяет в присутствии покупателя внешний вид товара, его комплектность и работоспособность. По возможности производит отметку в гарантийном талоне, прикладывает товарный чек, предоставляет информацию об адресах сервисных центров.

Особые условия реализации не предусмотрены.

Принцип действия и назначение

Пила цепная электрическая предназначена для распиловки древесины, небольших деревьев посредством движущейся пильной цепи, приводимой в движение электродвигателем.

*Далее по тексту во всей инструкции будет использовано слова "пила" вместо "цепная электрическая пила (сучкорез)".

СПАСИБО ЗА ПОКУПКУ!

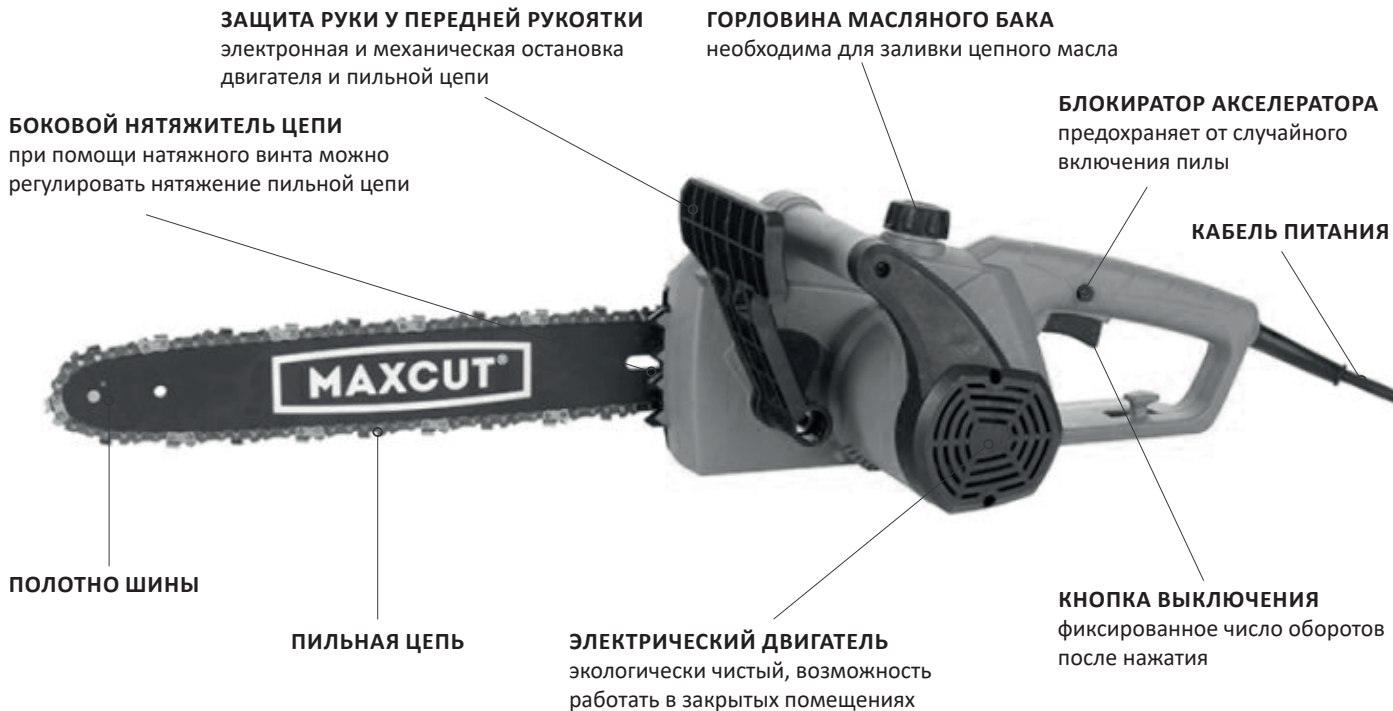
ИНСТРУКЦИЯ ПО ТЕХНИКЕ БЕЗОПАСНОСТИ

- 1.** Перед началом использования пилы внимательно прочитайте и отметьте для себя основные моменты работы с пилой. Не выбрасывайте инструкцию, поскольку она может пригодиться Вам в будущем.
- 2.** Используйте пилу только по назначению.
- 3.** Не используйте пилу во время дождя и в условиях повышенной влажности. Не используйте дефектные и нестандартные удлинители, кабели и вилки.
- 4.** Перед началом работы убедитесь, что пила полностью и правильно собрана. В случае повреждения кабеля немедленно отсоедините вилку от электросети.
- 5.** Не оставляйте включенную пилу без присмотра. Если во время работы пилы рядом находятся дети, нужно быть предельно внимательным.
- 6.** При хранении и транспортировке пилы всегда используйте защитный кожух для пильного механизма, это продлит срок службы цепи, шины и ведомой звездочки пилы.
- 7.** Не погружайте изделие в воду или другую жидкость — это может привести к коррозии пильного механизма и неисправности пилы.
- 8.** Регулярно проверяйте пильную цепь и шину на предмет неисправностей и саму пилу на предмет повреждений. При обнаружении повреждений любого рода немедленно прекратите использование пилы и передайте устройство в ближайший сервисный центр на диагностику и ремонт.

- 9.** Во время работы с пилой следите за положением кабеля. Всегда держите его вдали от работающей цепи пилы, не держите его в натянутом состоянии и избегайте попадания кабеля удлинителя и его соединений в воду или другие жидкости.
- 10.** Не прикасайтесь голыми руками к пильной цепи пилы, как до, так и после окончания работы пилы.
- 11.** Пила не предназначена для использования детьми или людьми с нарушениями двигательных функций, а также лицами, находящимися в состоянии алкогольного, наркотического опьянения или под действием лекарственных препаратов.
- 12.** Всегда выключайте пилу, когда оставляете ее без присмотра, а также по окончании использования, перед чистой или транспортировкой.
- 13.** Любые виды ремонта или обслуживания пилы, кроме чистки, должны производиться в сервисном центре.
- 14.** Пила предназначена для работ по распиловке древесины, как в закрытых помещениях, так и на открытом воздухе.
- 15.** Пильный механизм должен быть хорошо смазан. Плохо смазанная цепь быстрее изнашивается и может привести к быстрому износу шины и ведущей звездочки.
- 16.** Следите за правильным натяжением пильной цепи. При плохом натянутой цепи повышается риск соскальзывания и обрыва.

MAXCUT®

УСТРОЙСТВО ЭЛЕКТРИЧЕСКОЙ ПИЛЫ (СУЧКОРЕЗА)

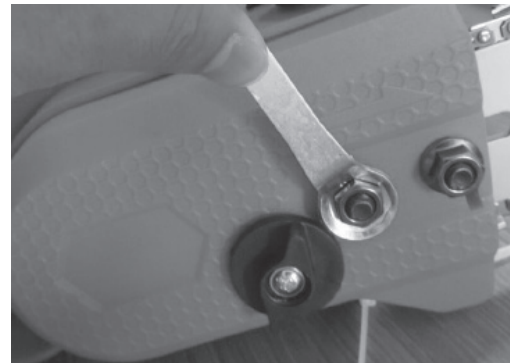


ТЕХНИЧЕСКИЕ ХАРАКТЕРИСТИКИ

Серия (Тип)	МСЕ
Модификация	112
Артикул	МСЕ 112-04G
Мощность двигателя, Вт	1000
Тип двигателя	Коллекторный
Длина шины, дюйм / см	12"/30
Шаг цепи и толщина звена, мм	3/8 — 1,3
Количество ведущих звеньев, шт	45
Емкость бака смазки, мл	45
Частота вращения шпинделя, об/мин	5000
Напряжение и частота в сети В/Гц	230/50
Защита руки у передней рукоятки	+
Смазка цепи	Ручная подкачка
Расположение двигателя	Поперечное
Длина сетевого кабеля, см	140
Вес нетто, кг	2,5

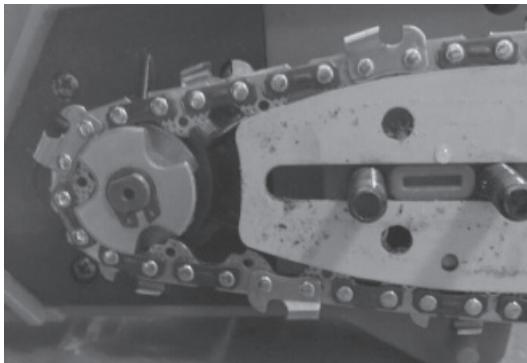
**ШАГ 1**

Прикрутите к корпусу пилы защиту руки у передней рукоятки.

**ШАГ 2**

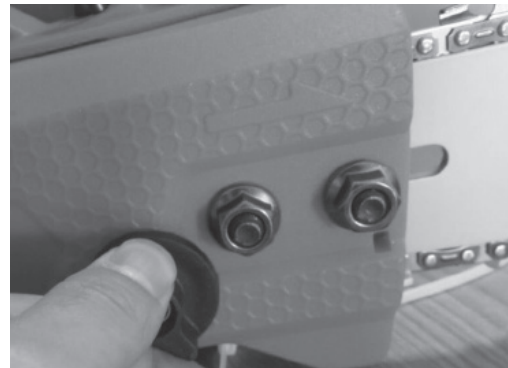
Открутите универсальным ключом гайки крепления шины и снимите защитную крышку ведущей звёздочки.

**ПРИ СБОРКЕ И ПРОВЕДЕНИИ СЕРВИСНЫХ РАБОТ УБЕДИТЕСЬ, ЧТО ПИЛА ОТСОЕДИНЕНА ОТ ЭЛЕКТРИЧЕСКОЙ СЕТИ
ДЛЯ ПРЕДОТВРАЩЕНИЯ ПОВРЕЖДЕНИЯ РУК ПРИ РАБОТЕ С ПИЛЬНОЙ ЦЕПЬЮ ВСЕГДА НАДЕВАЙТЕ ЗАЩИТНЫЕ ПЕРЧАТКИ**



ШАГ 3

Установите шину длинным пазом на направляющие шпильки пилы. Далее, наденьте пильную цепь на носовую звёздочку шины, вставьте её в верхний и нижний пазы и накиньте на ведущую звёздочку. Убедитесь, что режущие зубья направлены вперёд при вращении цепи по часовой стрелке.



ШАГ 4

Вращая барашек натяжителя цепи влево или вправо, добейтесь того, чтобы «шпинёк» на обратной стороне крышки попал в отверстие на хвостовике пильной шины. Отрегулируйте натяжение цепи. Цепь нужно натягивать до тех пор, пока она не будет плотно прилегать к нижней части пильного полотна. Цепь считается натянутой правильно, если, потянув вверх, её возможно приподнять над шиной на 5мм. Затем гайки крепления шины затяните.

ПЕРЕД НАЧАЛОМ РАБОТ ПРОВЕРЯЙТЕ НАТЯЖЕНИЕ ЦЕПИ. ПРИ УСТАНОВКЕ НОВОЙ ЦЕПИ СЛЕДУЕТ ПРОВЕРЯТЬ ЕЕ НАТЯЖЕНИЕ, ПОКА ЦЕПЬ НЕ ПРИРАБОТАЕТСЯ.

МАСЛО ДЛЯ СМАЗКИ ЦЕПИ, ШИНЫ И ВЕДУЩЕЙ ЗВЕЗДОЧКИ

Высококачественное специальное масло с добавлением комплекса присадок последнего поколения для смазывания, охлаждения и продления срока эксплуатации пильных цепей, шин, ведущей звездочки разработано инженерами компании MAXCUT совместно с ведущими нефтехимическими лабораториями. Масло пригодно для круглогодичного использования и обеспечивает гарантированную защиту от коррозии, образуя вязкую масляную пленку.

Применение обеспечивает:

- Снижение вибрации пильной цепи;
- Удаление древесной стружки;
- Продление срока службы цепи, шины, звездочки;
- Легкое проникновение внутрь цепи, хорошую смазку всех её элементов;
- Хорошую липкость масла, которая позволяет избежать стекания капель, обеспечивая резерв мощности и экономно расходование;
- Низкий коэффициент трения;
- Высокие смазочные свойства.



**НЕ ДОПУСКАЙТЕ РАБОТУ
ПИЛЫ БЕЗ СМАЗКИ**

Хранить специальные смазки надлежит в специальном помещении вдали от источников огня. Беречь от детей! При контакте с кожей тщательно смыть водой с мылом. В случае попадания внутрь организма срочно обратиться к врачу!


ПРОВЕРКА ПОДАЧИ ЦЕПНОГО МАСЛА

Нажимая на кнопку ручной подкачки масла на цепь с частотой в 1-2 раза в секунду, убедитесь в том, что масло вытекает из канала в корпусе пилы. Как только вы приступите к работе, оно будет разноситься цепью по всей длине шины. Регулярно производите такую процедуру для смазывания всех деталей пильной гарнитуры, уменьшения их температуры и снижению растяжения цепи.



ШАГ 1

Залейте рекомендованное цепное масло в горловину бака смазки. Визуально проверяйте уровень цепного масла в баке. Заливайте масло каждый раз, как только уровень масла достигнет отметки минимального уровня. Не допускайте работы пилы без смазки.

ОБРАТИТЕ ВНИМАНИЕ!

Цепное масло может находиться в смазочном баке продолжительное время. Однако при консервации пилы на длительное время, например, на зиму, необходимо вылить масло из бака и плотно закрыть пробку.



ШАГ 2

Возьмите пилу обеими руками. Выжмите блокиратор на задней ручке пилы и плавно нажмите на кнопку включения. Двигатель пилы должен заработать, а цепь вращаться на максимальной скорости.



ОСТАНОВКА

Отпустите кнопку включения — пильная цепь остановится. По инерции остановится двигатель. Не нажимайте на кнопку включения до полной остановки электродвигателя.

Используйте только оригинальное сертифицированное цепное масло компании MAXCUT.

При транспортировке и длительном хранении пилы наденьте защитный кожух на шину и цепь. Храните пилу в сухом месте, вдали от источников тепла и влажности, не в контакте с грунтом.

ВСЕГДА ПРОВЕРЯЙТЕ НАЛИЧИЕ ЦЕПНОГО МАСЛА В БАКЕ. БЕЗ ДОЛЖНОЙ СМАЗКИ ПИЛЬНАЯ ЦЕПЬ, ШИНА, ВЕДУЩАЯ И ВЕДОМАЯ ЗВЕЗДОЧКА ПЕРЕГРЕВАЮТСЯ И ВЫХОДЯТ ИЗ СТРОЯ. ГАРАНТИЙНЫЙ РЕМОНТ НА ПОДОБНЫЕ СЛУЧАИ НЕ РАСПРОСТРАНЯЕТСЯ.

ДВИГАТЕЛЬ

Грязные ребра воздухопроводов двигателя могут стать причиной его перегрева и поломки. Регулярно очищайте от загрязнений ребра воздухопроводов кисточкой и/или сжатым воздухом.

ПОЛОТНО ШИНЫ

Время от времени переворачивайте полотно шины. Это позволит равномерно распределять износ полотна. Регулярно проверяйте смазочные отверстия полотна, в случае загрязнения их необходимо прочистить, иначе загрязненные отверстия могут стать причиной перегрева, раннего износа и поломки шины, пильной цепи и ведущей звездочки.

КОРПУС ПИЛЫ

После работы очищайте все части пилы. Не используйте бензин или прочие горючие жидкости для очистки корпуса, пильного полотна и других рабочих частей пилы.

ОБРАТИТЕ ВНИМАНИЕ

Следите за чистотой смазочного отверстия. В нем не должно быть посторонних предметов, комков грязи и масляных сгустков.



Регулярно проверяйте и при необходимости прочищайте смазочные отверстия на шине.

ЗВЕЗДОЧКА ШИНЫ

Ведомую звезду шины необходимо смазывать, используя шприц-масленку. Производите эту операцию перед началом пиления.

СОВЕТЫ ПО ПРАКТИЧНОМУ ИСПОЛЬЗОВАНИЮ ПИЛЫ

Пила цепная данного класса предназначена только для бытового применения, не рекомендуется использовать данный инструмент при проведении профессиональных промышленных работ. Пила электрическая не предназначена для непрерывной эксплуатации, рекомендуемый режим работы: 15 минут — работа, 10 минут - перерыв. Рекомендуется пользоваться пилой не более 20 часов в месяц.

При использовании удлинителя убедитесь, что напряжение электрической сети не более 230 Вольт. Удлинитель должен отвечать следующим характеристикам в таблице. В противном случае может возникнуть понижение напряжения, что приведет к повреждению двигателя.

Длина удлинителя, м	Минимальное сечение жилы, мм ²
0-20	1
20-50	1,5
50-100	4

Рекомендуем использовать кабели с двойной изоляцией и предохранительным и вилками для наружного применения. Регулярно проверяйте вилки и удлинители, при видимом повреждении их необходимо заменить. Не используйте дефектные или нестандартные удлинители, кабели, вилки. Во время работы проверяйте положение кабеля, держите его вдали от места пиления, старайтесь не натягивать его.

Не работайте с пилой на открытом воздухе при высокой влажности, возрастает риск короткого замыкания.

Любям запрещается находиться в зоне работы пилы во время его использования.

Перед началом распиловки проверяйте исправность всех элементов пилы. При распиловке не прикладывайте излишние усилия, лишняя нагрузка на шину может вызвать поломку механизмов пилы.

Обратный удар

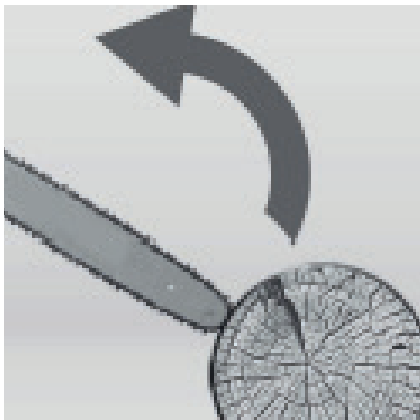
Риск возникновения обратного удара возникает, когда конечная часть шины коснется предмета или при распиловке дерево блокирует или зажимает цепь.

Для предотвращения обратного удара пилу необходимо крепко держать двумя руками. Убедитесь, что распиловка происходит на свободной от лишней древесины площади.

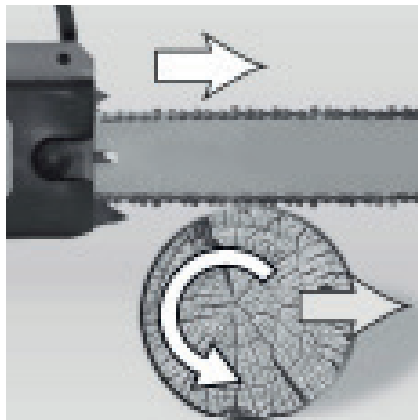
Не используйте цепную пилу в качестве рычага для подъема, разбивки предметов, также запрещено любое другое использование пилы не по прямому назначению.

ПРОБЛЕМА	ВОЗМОЖНОЕ РЕШЕНИЕ
Двигатель не запускается	<ul style="list-style-type: none"> • Проверьте напряжение в сети, кабель, удлинитель, вилку. • Контактная щетка износилась, необходимо обратиться в контактный центр.
Двигатель работает, но цепь не крутится	<ul style="list-style-type: none"> • Возможно, цепь установлена неправильно.
Двигатель работает неустойчиво	<ul style="list-style-type: none"> • Проверьте длину удлинителя, необходимо свериться с таблицей. • Проверьте удлинитель на наличие повреждений. Проверьте электрические соединения.
Нет подачи цепного масла	<ul style="list-style-type: none"> • Прочистить отверстие на шине; на корпусе пилы убрать грязь. • Проверить наличие цепного масла в баке.
Цепь соскакивает с шины	<ul style="list-style-type: none"> • Натяните цепь, закрутите регулировочный барашек натяжения цепи по часовой стрелке, пока натяжение цепи не станет приемлемым для процесса распиловки.
Цепь и шина нагреваются	<ul style="list-style-type: none"> • Возможно, закончилось цепное масло, добавьте масло в бак.
Плохой распил	<ul style="list-style-type: none"> • Возможно, пильная цепь затупилась, необходимо ее заточить или приобрести новую. • Проверьте натяжение цепи, при необходимости подтяните ее. • Проверьте правильность установки направления цепи. Если цепь установлена неправильно, переустановите ее.

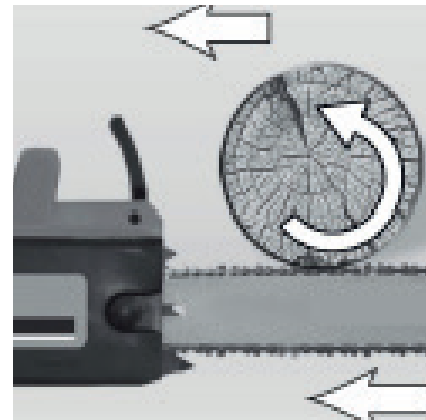
ПО ВСЕМ ИНТЕРЕСУЮЩИМ ВОПРОСАМ ОБРАЩАЙТЕСЬ В СЕРВИСНЫЙ ЦЕНТР ИЛИ К БЛИЖАЙШЕМУ ДИЛЕРУ ТОРГОВОЙ МАРКИ


РИСК ОБРАТНОГО УДАРА!

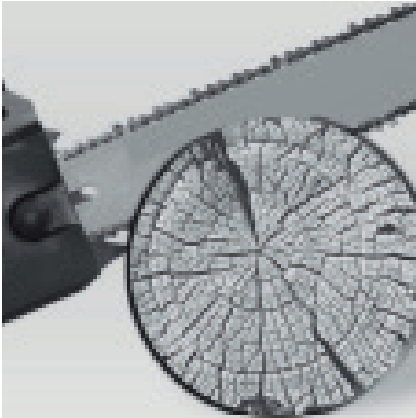
Держите пилу крепко двумя руками, контролируйте процесс распиловки древесины, иначе при касании концом шины какого-либо предмета или когда цепь пережимается или придавливается деревом, может возникнуть обратный удар. Щиток оградит пользователя от возможного обратного удара.



При неправильной распиловке древесины цепь может быть зажата бревном. Чтобы этого не произошло, определитесь, каким образом вы будете проводить распиловку древесины. Вы можете начать процесс распиловки бревна сверху, для этого сделайте распил примерно на четверть диаметра бревна, а затем закончите распил снизу. В этом случае цепь не окажется зажатой в бревне.



При неправильной распиловке древесины цепь может быть зажата бревном. Чтобы этого не произошло, определитесь, каким образом вы будете проводить распиловку древесины. Вы можете начать процесс распиловки бревна сверху, для этого сделайте распил примерно на четверть диаметра бревна, а затем закончите распил снизу. В этом случае цепь не окажется зажатой в бревне.



Не стоит прилагать усилия при распиловке древесины, собственный вес пилы позволяет вести процесс распиловки. Если цепь зажала, остановите двигатель, приподнимите или измените положение бревна. Не стоит дергать инструментом для освобождения цепи.



Выберите направление для валки дерева. С этой стороны сделайте клиновидный пропил высотой не более 10 см. Затем сделайте горизонтальный пропил на противоположной стороне дерева. Не пропиливайте дерево до конца, оставьте середину, это позволит вам управлять падением дерева.



ВНИМАНИЕ! Держать пилу за пластину защиты руки во время пиления категорически запрещается!

УСЛОВИЯ ХРАНЕНИЯ, ТРАНСПОРТИРОВКИ И УТИЛИЗАЦИИ

Срок службы и утилизация

При выполнении всех требований настоящей инструкции по эксплуатации срок службы изделия составляет 5 лет. По окончании срока службы не выбрасывайте технику в бытовые отходы! Отслуживший срок инструмент должен утилизироваться в соответствии с Вашими региональными нормативными актами по утилизации техники и оборудования.

Условия хранения

Хранить продукцию нужно в закрытых или других помещениях с естественной вентиляцией, где колебания температуры и влажность воздуха существенно меньше, чем на открытом воздухе в районах с умеренным и холодным климатом, при температуре не выше +40°C и не ниже -50°C, относительной влажности не более 80% при +25°C.

Никогда не оставляйте продукцию на срок 30-ти и более дней, не подготовив её к хранению следующим образом:

- удалите излишки масла, смазки и загрязнений;
- выполните все плановые процедуры и смазки;
- затяните все винты и крепления;
- смажьте цепь и шину для предотвращения коррозии;

При выполнении требований настоящей инструкции срок хранения не ограничен.

Условия транспортировки

Продукцию можно транспортировать любым видом закрытого транспорта в упаковке производителя или без нее, с сохранением изделия от механических повреждений, атмосферных осадков, и воздействия химически-активных веществ.

Критерии предельных состояний

- Нужно следить за состоянием пильной гарнитуры (пильная цепь, шина, ведущая звездочка).
- При увеличении ширины направляющего паза более, чем на 0,2 мм; уменьшении глубины направляющего паза на 0,8 мм;
- Заклинивании ведомой звездочки; - необходимо заменить направляющую шину.
- При обнаружении трещин и других повреждений пильной цепи, угрожающих ее целостности, нужно заменить пильную цепь.
- При уменьшении скорости эффективности пиления необходимо произвести заточку пильной цепи.
- При поломке зубьев ведущей звездочки и износе внешнего диаметра более, чем на 0,4 мм произвести замену звездочки.

Соответствует нормативам и технического регламента

ТР ТС 004/2011 «О безопасности низковольтного оборудования».

ТР ТС 010/2011 «О безопасности машин и оборудования».

ТР ТС 020/2011 «Электромагнитная совместимость технических средств».

КОМПЛЕКТАЦИЯ / РАСШИФРОВКА СЕРИЙНОГО НОМЕРА

MAXCUT®

КОМПЛЕКТАЦИЯ

ПИЛА В СБОРЕ	1 ШТ
НАПРАВЛЯЮЩАЯ ШИНА	1 ШТ
ПИЛЬНАЯ ЦЕПЬ	1 ШТ
ЗАЩИТНЫЙ КОЖУХ	1 ШТ
УНИВЕРСАЛЬНЫЙ КЛЮЧ*	1 ШТ
КОМПЛЕКТ КОНТАКТНЫХ УГОЛЬНЫХ ЩЕТОК*	1 ШТ
ЗУБЧАТЫЙ УПОР*	1 ШТ
ИНСТРУКЦИЯ С ГАРАНТИЙНЫМ ТАЛОНОМ	1 ШТ
ВИНТ КРЕПЛЕНИЯ ЗУБЧАТОГО УПОРА*	2 ШТ

*ОПЦИОНАЛЬНО

РАСШИФРОВКА СЕРИЙНОГО НОМЕРА

/ 2023 / 08 / 12345678 / 00001 /

2023 — год производства

08 — месяц производства

12345678 — индекс модели

00001 — индекс товара

Состав набора может быть изменён в зависимости от партии товара без предварительного уведомления