



oasis

РУКОВОДСТВО
ПО ЭКСПЛУАТАЦИИ

МАСЛЯНЫЙ
РАДИАТОР

EAC

www.oasis-home.ru

СОДЕРЖАНИЕ

Меры предосторожности	3
Технические характеристики	4
Описание составных частей радиатора	5
Сборка и установка	5
Использование органов управления	6
Обслуживание	7
Утилизация	7
Гарантийный талон	8

Внимательно прочитайте и сохраните данное руководство по эксплуатации для дальнейшего обращения к нему.

Производитель: CIXI YULONG ELECTRIC APPLIANCE CO., LTD
Юр. адрес: No.88, HUCHONG RD, CIXI, NINGBO, ZHEJIANG, CHINA
Импортер: ООО «Форте Технолоджи энд Продакшн ГмбХ»
Юр. адрес: 344002, Российская Федерация, г. Ростов-на-Дону, ул. Красноармейская, д. 142/50, оф. 321

Благодарим Вас за удачный выбор! Вы приобрели масляный радиатор «Oasis».

Наши изделия разработаны в соответствии с высокими требованиями качества, функциональности и дизайна.

Электрический масляный радиатор «Oasis» предназначен для обогрева воздуха и создания комфортной атмосферы в помещении в холодное время года (ранняя весна, осень, зима).

Радиатор очень удобен в использовании, прост в установке, а также обладает повышенной теплоотдачей и эффективным распределением воздушного потока.

Вы должны установить масляный радиатор только в вертикальном положении и только на жесткой основе (например, на полу) там, где есть возможность подключения к электропроводке с однофазным электропитанием 220 В и с заземляющим контуром.

Важная информация!

Просим внимательно ознакомиться с руководством по эксплуатации перед использованием масляного радиатора.

В данном руководстве по эксплуатации содержится важная информация, касающаяся Вашей безопасности, а также рекомендации по правильному использованию прибора и уходу за ним.

Сохраните руководство по эксплуатации, вместе с гарантийным талоном, кассовым чеком, и по возможности, картонной коробкой и упаковочным материалом.

Приобретенный Вами радиатор может несколько отличаться от описанного в руководстве, что не влияет на способы использования и эксплуатации.

Важные меры предосторожности и инструкции, содержащиеся в данном Руководстве, не включают всех возможных режимов и ситуаций, которые могут встречаться.

Изготовитель не несет ответственности в случае повреждения прибора или его отдельных частей во время транспортировки, в результате колебаний напряжения, а также в случае, если какая-либо часть прибора была изменена или модифицирована.

Меры предосторожности

При использовании масляного радиатора, необходимо соблюдать ряд мер предосторожности, для снижения риска пожара, поражения электрическим током и травмирования людей.

Неправильная эксплуатация в силу игнорирования мер предосторожности может привести к причинению вреда здоровью пользователя и других людей, а также нанесения ущерба их имуществу.

1. Прочитайте все инструкции перед использованием радиатора.
2. Радиатор при работе нагревается до очень высоких температур. Чтобы избежать ожогов, не прикасайтесь руками и другими частями тела к горячим поверхностям. Располагайте радиатор на расстоянии не менее 0,9 м от мебели, подушек, постельных принадлежностей, бумаги, одежды, штор и других горючих предметов и материалов. Дайте радиатору остыть, прежде чем перемещать его. Для перемещения радиатора используйте встроенную ручку.
3. Необходимо соблюдать крайнюю осторожность, когда рядом с работающим радиатором играют дети, и всегда, когда радиатор работает без присмотра.
4. Всегда выключайте радиатор из розетки, когда он не используется.
5. Не включайте радиатор, если его сетевой шнур или вилка имеют повреждения. Во избежание опасности поражения электрическим током, поврежденный сетевой шнур должен меняться только в авторизованных сервисных центрах изготовителя, квалифицированными специалистами.
6. Не используйте радиатор на улице.
7. Данный радиатор не предназначен для использования в ванных комнатах, прачечных или других помещениях с повышенной влажностью. Ни в коем случае не размещайте радиатор в таких местах, где он может упасть в ванную или другую емкость с водой.
8. Не прокладывайте сетевой шнур радиатора под ковровыми покрытиями и не прижимайте его предметами мебели. Прокладывайте сетевой шнур так, чтобы об него невозможно было споткнуться.
9. Для отключения радиатора используйте выключатель питания. Не включайте и не отключайте устройство посредством подключения или отключения электрического питания.
10. Не просовывайте пальцы и исключите попадание посторонних предметов в какое-либо вентиляционное или вытяжное отверстие, так как это может привести к поражению электрическим током или повреждению радиатора.
11. Для предотвращения возможного пожара ничем не загромождайте воздухозаборные и вытяжные отверстия. Не вешайте и не сушите вещи на радиаторе. Не используйте радиатор на мягких поверхностях, например на кровати, где отверстия могут быть заблокированы. Используйте радиатор только на ровной сухой поверхности.
12. Радиатор содержит внутри горючие компоненты. Не используйте радиатор в местах использования или хранения бензина, краски или других легковоспламеняющихся жидкостей.
13. Используйте данный радиатор только так, как описано в данном руководстве. Любое другое использование, не рекомендуемое изготовителем, может привести к пожару, поражению электрическим током или травмированию людей.
14. Ни в коем случае не выполняйте очистку радиатора, когда он включен в розетку. Не погружайте радиатор в воду. Никогда не тяните за сетевой шнур.
15. Во избежание перегрева и риска возникновения пожара, а также повреждения внутренней электрической сети, не изменяйте длину сетевого шнура и не подключайте устройство через электрические удлинители. Однако при необходимости можно использовать удлинитель, который должен быть рассчитан на минимальную мощность прибора.

16. Подключайте радиатор только к сети 220-240 В / 50 Гц. При необходимости выясните характеристики своей сети у поставщика электроэнергии.
17. Устанавливайте и эксплуатируйте прибор в строго вертикальном положении. Запрещено эксплуатировать прибор в горизонтальном или наклонном положениях.
18. Прибор не предназначен для использования лицами (включая детей) с ограниченными физическими, сенсорными или умственными возможностями, обладающими недостаточным опытом и знаниями, если они не находятся под наблюдением и не получили инструкций по использованию устройства от лица, ответственного за их безопасность. Необходимо следить, чтобы дети не играли с радиатором.

Технические характеристики

Модель	BS-10	BT-10	BS-15	BT-15	BB-15T	BS-20
Номинальное напряжение, В	220-240	220-240	220-240	220-240	220-240	220-240
Номинальная частота, Гц	50	50	50	50	50	50
Номинальная сила тока, А	4,5	4,5	6,8	6,8	8,6	9,1
Номинальная мощность, Вт	1000	1000	1500	1500	1500+400	2000
Мощность по ступеням (низкая/ средняя/ высокая), Вт	400/ 600/ 1000	400/ 600/ 1000	600/ 900/ 1500	600/ 900/ 1500	600+400/ 900+400/ 1500+400	800/ 1200/ 2000
Количество секций, шт	5	5	7	7	7	9
Площадь обогрева, м²	10	10	15	15	15	20
Габаритные размеры с ножками (ВхГхШ), см	62,5x15x25,5	62,5x15x25,5	62,5x15x33	62,5x15x33	62,5x15x33	62,5x15x40,5
Габаритные размеры без ножек (ВхГхШ), см	57x15x25,5	57x15x25,5	57x15x33	57x15x33	57x15x33	57x15x40,5
Вес, кг	5,2	5,2	6,7	6,7	7,1	8,2

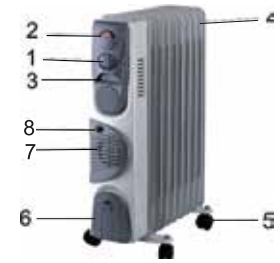
Модель	BT-20	BB-20T	BS-25	BT-25	BB-25T
Номинальное напряжение, В	220-240	220-240	220-240	220-240	220-240
Номинальная частота, Гц	50	50	50	50	50
Номинальная сила тока, А	9,1	10,9	11,4	11,4	13,2
Номинальная мощность, Вт	2000	2000+400	2500	2500	2500+400
Мощность по ступеням (низкая/ средняя/ высокая), Вт	800/ 1200/ 2000	800+400/ 1200+400/ 2000+400	1000/ 1500/ 2500	1000/ 1500/ 2500	1000+400/ 1500+400/ 2500+400
Количество секций, шт	9	9	11	11	11
Площадь обогрева, м²	20	20	25	25	25
Габаритные размеры с ножками (ВхГхШ), см	62,5x15x40,5	62,5x15x40,5	62,5x15x48	62,5x15x48	62,5x15x48
Габаритные размеры без ножек (ВхГхШ), см	57x15x40,5	57x15x40,5	57x15x48	57x15x48	57x15x48
Вес, кг	8,2	8,6	9,7	9,7	10,1

! Все технические параметры измерены в идеальных заводских условиях.

Описание составных частей радиатора

Для моделей BB-15T, BB-20T, BB-25T

1. Регулятор мощности.
2. Управление термостатом.
3. Ручка.
4. Заполненные маслом ребра радиатора.
5. Ролики.
6. Отсек кабеля питания.
7. Тепловентилятор.
8. Выключатель тепловентилятора.



Для моделей BS-10, BT-10, BS-15, BS-20, BS-25, BT-15, BT-20, BT-25

1. Регулятор мощности.
2. Управление термостатом.
3. Ручка.
4. Заполненные маслом ребра радиатора.
5. Ролики.
6. Отсек кабеля питания.



Комплект поставки

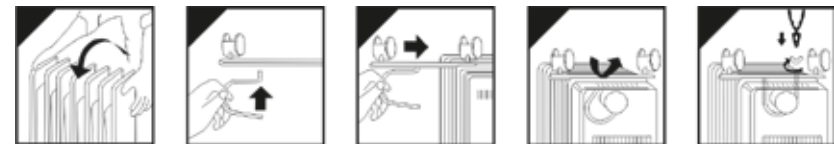
Наименование	Количество, шт.
Масляный радиатор	1
Роликовые колеса, в сборе	2
Барашковая гайка	4
Руководство по эксплуатации	1
Упаковка	1

Для улучшения качества продукции, конструкция и технические характеристики маслянонаполненного радиатора, а также его комплектация могут быть изменены производителем без предварительного уведомления.

Сборка и установка

Сборка

1. Извлеките радиатор и все принадлежности из коробки.
2. Переверните радиатор.
3. Расположите роликовые основания между крайними ребрами радиатора.
4. Закрепите их на радиаторе с помощью U-образных болтов и гаек из комплекта.
5. Затяните гайки.
6. Аналогичным способом закрепите вторую пару роликовых колесиков.
7. Переверните радиатор колесиками вниз.
6. Установите радиатор в рабочее положение.



**Примечание.**

Не затягивайте гайки слишком сильно, поскольку это может повредить фланец радиатора.

**Внимание!**

1. Включайте и эксплуатируйте радиатор только в вертикальном положении (с колесами внизу, органами управления вверху). Любое другое положение создаст опасную ситуацию и приведет к выходу из строя масляного радиатора или порче имущества и будет рассматриваться производителем, как не гарантийный случай.
2. Не включайте радиатор, если роликовые колеса не установлены.

Использование органов управления

1. Желаемую температуру в комнате можно установить при помощи термостата. Просто поворачивайте ручку термостата по часовой стрелке для увеличения и против часовой стрелки для уменьшения температуры, пока не подберёте нужную температуру.
2. Переключите радиатор в один из следующих режимов мощности:
 - а. Нажмите переключатель (I) 400 Вт/600 Вт/800 Вт/1000 Вт;
 - б. Нажмите переключатель (II) 600 Вт/900 Вт/1200 Вт/1500 Вт;
 - в. Нажмите оба переключателя 1000 Вт/1500 Вт/2000 Вт/2500 Вт;
3. Регулятор мощности будет подсвечиваться при включении.
4. Тепловентилятор.

Некоторые модели оборудованы тепловентилятором, который обеспечивает более быстрый нагрев помещения до нужной температуры. Для включения данной функции установите переключатель в положение (I, II, III).

5. Вращение термостата по часовой стрелке будет увеличивать температуру.
6. Вращение термостата против часовой стрелки будет уменьшать температуру.
7. Никогда не накрывайте радиатор в процессе работы, это может привести к возгоранию.
8. По окончании использования радиатора установите переключатели регулятора в положение (0) и отключите прибор от сети.

**ВНИМАНИЕ!**

В том случае, если ваша электрическая сеть не имеет заземляющего контура или если он повреждён, существует небольшая вероятность электрического удара от статического напряжения.

Обслуживание

Перед проведением профилактических работ отсоедините прибор от электрической сети, дайте ему остыть, затем протрите секции мягкой, слегка влажной тряпкой. Для чистки не рекомендуется использовать моющее средство, в т. ч. средства с абразивными составами. Необходимо регулярно производить чистку прибора для удаления пыли с поверхностей обогревательных секций, т.к. это влияет на эффективность его работы и температурные параметры обогрева помещения. Не допускайте повреждения поверхности прибора острыми предметами (например, наждачной бумагой), т.к. царапины на не окрашенной поверхности могут привести к появлению ржавчины.

В случае выявления неисправности прибора необходимо обратиться в авторизованный сервисный центр масляных радиаторов «Oasis» на территории РФ.

Информацию об авторизованных сервисных центрах можно получить:

- на сайте www.forteholding.ru в Разделе «Сервис»,

- написав запрос на электронный ящик service@forteholding.ru

или позвонив по номеру единой службы технической поддержки 8-800-700-0098.

Утилизация

По окончании срока службы масляного радиатора следует утилизировать в соответствии с нормами, правилами и способами, действующими в месте утилизации. Подробную информацию по утилизации масляных радиаторов Вы можете получить у представителя местного органа власти.

ГАРАНТИЙНЫЙ ТАЛОН

Настоящий документ не ограничивает определенные законом права потребителей, но дополняет и уточняет оговоренные законом обязательства, предполагающие соглашения сторон, либо договор.

Поздравляем Вас с приобретением техники отличного качества!

Внимательно ознакомьтесь с гарантийным талоном и проследите, чтобы он был правильно заполнен и имел штамп Продавца. При отсутствии штампа и даты продажи (либо кассового чека с датой продажи) гарантийный срок изделия исчисляется со дня его изготовления. Тщательно проверьте внешний вид изделия и его комплектность, все претензии по внешнему виду и комплектности изделия предъявляйте Продавцу при покупке изделия.

Гарантийное обслуживание купленного Вами прибора осуществляется через Продавца, специализированные сервисные центры или монтажную организацию, проводившую установку прибора (если изделие нуждается в специальной установке, подключении или сборке). По всем вопросам, связанным с техническим обслуживанием изделия, обращайтесь в специализированные сервисные центры. Подробная информация о сервисных центрах, уполномоченных осуществлять ремонт и техническое обслуживание изделия, находится на сайте www.forteholding.ru в разделе Сервис. Дополнительную информацию Вы можете получить у Продавца магазина, по телефону службы технической поддержки 8-800-700-0098 (звонок по России бесплатный), написав на эл. адрес: service@forteholding.ru или на сайте: www.forteholding.ru

В случае неисправности прибора по вине изготовителя обязательство по устранению неисправности ложится на уполномоченную изготовителем организацию. В данном случае покупатель в праве обратиться к Продавцу. Ответственность за неисправность прибора по вине организации, проводившей установку (монтаж) прибора, ложится на монтажную организацию. В данном случае необходимо обратиться к организации, проводившей установку (монтаж) прибора.

Для установки (подключения) изделия (если изделие нуждается в специальной установке, подключении или сборке) рекомендуем обращаться в специализированные сервисные центры. Вы можете воспользоваться услугами любых квалифицированных специалистов, однако Продавец, Уполномоченная изготовителем организация, Импортёр, Изготовитель не несут ответственности за недостатки изделия, возникшие из-за его неправильной установки (подключения). В конструкции, комплектацию или технологию изготовления изделия, с целью улучшения его технических характеристик, могут быть внесены изменения. Такие изменения вносятся в изделие без предварительного уведомления Покупателя и не влекут обязательств по изменению/улучшению ранее выпущенных изделий. Убедительно просим Вас во избежание недоразумений до установки/эксплуатации изделия внимательно изучить его инструкцию по эксплуатации. Запрещается вносить в Гарантийный талон какие-либо изменения, а также стирать или переписывать какие-либо указанные в нем данные. Настоящая гарантия имеет силу, если Гарантийный талон правильно/четко заполнен и в нем указаны: наименование и модель изделия, его серийные номера, дата продажи, а также имеется подпись уполномоченного лица и штамп Продавца.

Срок службы электрических масляных радиаторов составляет 5 (пять) лет.

Гарантийный срок на электрические масляные радиаторы составляет 12 (двенадцать) месяцев со дня продажи изделия Покупателю.

Настоящая гарантия распространяется на производственный или конструкционный дефект изделия. Выполнение уполномоченным сервисным центром ремонтных работ и замена дефектных деталей изделия производится в сервисном центре или у Покупателя (по усмотрению сервисного центра).

Гарантийный ремонт изделия выполняется в срок не более 45 дней. В случае, если во время устранения недостатков товара станет очевидным, что они не будут устранены в определенный соглашением сторон срок, стороны могут заключить соглашение о новом сроке устранения недостатков товара. Указанный срок гарантийного ремонта изделия распространяется только на изделия, которые используются в личных, семейных или домашних целях, не связанных с предпринимательской деятельностью.

Гарантийный срок на комплектующие изделия (детали которые могут быть сняты с изделия без применения каких-либо инструментов, т.е. ящики, полки, решетки, корзины, насадки, щетки, трубки, шланги и др. подобные комплектующие) составляет три месяца.

Гарантийный срок на новые комплектующие изделия, установленные на изделие при гарантийном или платном ремонте, либо приобретенные отдельно от изделия, составляет три месяца со дня выдачи Покупателю изделия по окончании ремонта, либо продажи последнему этих комплектующих.

Настоящая гарантия не дает права на возмещение и покрытие ущерба, произошедшего в результате переделки или регулировки изделия, без предварительного письменного согласия изготовителя, с целью приведения его в соответствие с национальными или местными техническими стандартами и нормами безопасности, действующими в любой другой стране, кроме РФ, в которой это изделие было первоначально продано.

Настоящая гарантия не распространяется на:

- периодическое обслуживание и сервисное обслуживание изделия (чистку, замену фильтров или устройств выполняющих функции фильтров);
- любые адаптации и изменения изделия, в т.ч. с целью усовершенствования и расширения обычной сферы его применения, которая указана в Инструкции по эксплуатации изделия, без предварительного письменного согласия изготовителя.

Настоящая гарантия также не предоставляется в случаях:

- если будет полностью/частично изменен, стерт, удален или будет неразборчив серийный номер изделия;
- использования изделия не по его прямому назначению, не в соответствии с его Инструкцией по эксплуатации, в том числе, эксплуатации изделия с перегрузкой или совместно со вспомогательным оборудованием, не рекомендуемым Продавцом, уполномоченной изготовителем организацией, импортером, изготовителем;
- наличия на изделии механических повреждений (сколов, трещины т. д.), воздействий на изделие чрезмерной силы, химически агрессивных веществ, высоких температур, повышенной влажности/запыленности, концентрированных паров, если что-либо из перечисленного стало причиной неисправности изделия;
- ремонта/наладки/инсталляции/адаптации/пуска изделия в эксплуатацию не уполномоченными на то организациями/лицами;
- стихийных бедствий (пожар, наводнение и т. д.) и других причин, находящихся вне контроля Продавца, уполномоченной изготовителем организации, импортера, изготовителя и Покупателя, которые причинили вред изделию;
- неправильного подключения изделия к электрической сети, а также неисправностей (не соответствие рабочих параметров) электрической сети и прочих внешних сетей;
- дефектов, возникших вследствие попадания внутрь изделия посторонних предметов, жидкостей, кроме предусмотренных инструкцией по эксплуатации, насекомых и продуктов их жизнедеятельности и т. д.;
- неправильного хранения изделия;
- необходимости замены ламп, фильтров, элементов питания, аккумуляторов, предохранителей, а также стеклянных/фарфоровых/матерчатых и перемещаемых вручную деталей и других дополнительных быстроизнашивающихся /сменных деталей изделия, которые имеют собственный ограниченный период работоспособности, в связи с их естественным износом, или если такая замена предусмотрена конструкцией и не связана с разборкой изделия;
- дефектов системы, в которой изделие использовалось как элемент этой системы.

Покупатель-потребитель предупрежден о том, что в соответствии с п. 11 «Перечня непродовольственных товаров надлежащего качества, не подлежащих возврату или обмену на аналогичный товар другого размера, формы, габарита, фасона, расцветки или комплектации» Пост. Правительства РФ от 19.01.1998. № 55 он не вправе требовать обмена купленного изделия в порядке ст. 25 Закона «О защите прав потребителей» и ст. 502 ГК РФ.

С момента подписания Покупателем Гарантийного талона считается, что:

- Вся необходимая информация о купленном изделии и его потребительских свойствах предоставлена Покупателю в полном объеме, в соответствии со ст. 10 Закона «О защите прав потребителей»;
- Покупатель получил Инструкцию по эксплуатации купленного изделия на русском языке;
- Покупатель ознакомлен и согласен с условиями гарантийного обслуживания и особенностями эксплуатации купленного изделия;
- Покупатель ознакомился с Памяткой по уходу и обязуется выполнять указанные в ней правила;
- Покупатель претензий к внешнему виду, комплектности купленного изделия не имеет.

Подпись покупателя _____ Дата _____

oasis

сохраняется у клиента

ГАРАНТИЙНЫЙ ТАЛОН (заполняется продавцом)

Модель: _____

Серийный номер: _____

Дата продажи: _____

Название продавца: _____

Адрес продавца: _____

Тел. продавца: _____

Подпись продавца: _____

МП _____

oasis

изымается мастером при обслуживании

УНИВЕРСАЛЬНЫЙ ОТРЫВНОЙ ТАЛОН

Модель: _____

Серийный номер: _____

Дата приема в ремонт: _____

Номер заказа-наряда: _____

ФИО клиента: _____

Адрес клиента: _____

Тел. клиента: _____

Дата ремонта: _____

Подпись мастера: _____

oasis

сохраняется у клиента

ГАРАНТИЙНЫЙ ТАЛОН (заполняется продавцом)

Модель: _____

Серийный номер: _____

Дата продажи: _____

Название продавца: _____

Адрес продавца: _____

Тел. продавца: _____

Подпись продавца: _____

МП _____

oasis

изымается мастером при обслуживании

УНИВЕРСАЛЬНЫЙ ОТРЫВНОЙ ТАЛОН

Модель: _____

Серийный номер: _____

Дата приема в ремонт: _____

Номер заказа-наряда: _____

ФИО клиента: _____

Адрес клиента: _____

Тел. клиента: _____

Дата ремонта: _____

Подпись мастера: _____

oasis

сохраняется у клиента

ГАРАНТИЙНЫЙ ТАЛОН (заполняется продавцом)

Модель: _____

Серийный номер: _____

Дата продажи: _____

Название продавца: _____

Адрес продавца: _____

Тел. продавца: _____

Подпись продавца: _____

МП _____

oasis

изымается мастером при обслуживании

УНИВЕРСАЛЬНЫЙ ОТРЫВНОЙ ТАЛОН

Модель: _____

Серийный номер: _____

Дата приема в ремонт: _____

Номер заказа-наряда: _____

ФИО клиента: _____

Адрес клиента: _____

Тел. клиента: _____

Дата ремонта: _____

Подпись мастера: _____

oasis

сохраняется у клиента

ГАРАНТИЙНЫЙ ТАЛОН (заполняется продавцом)

Модель: _____

Серийный номер: _____

Дата продажи: _____

Название продавца: _____

Адрес продавца: _____

Тел. продавца: _____

Подпись продавца: _____

МП _____

oasis

изымается мастером при обслуживании

УНИВЕРСАЛЬНЫЙ ОТРЫВНОЙ ТАЛОН

Модель: _____

Серийный номер: _____

Дата приема в ремонт: _____

Номер заказа-наряда: _____

ФИО клиента: _____

Адрес клиента: _____

Тел. клиента: _____

Дата ремонта: _____

Подпись мастера: _____