

**ОТКРЫТОЕ АКЦИОНЕРНОЕ ОБЩЕСТВО
«СМОРГОНСКИЙ АГРЕГАТНЫЙ ЗАВОД»**

**КАРТОФЕЛЕКОПАЛКА
КФТ2-01**

**РУКОВОДСТВО ПО ЭКСПЛУАТАЦИИ
КФТ2-00.000-01 РЭ**

Руководство по эксплуатации содержит описание конструкции, рекомендации по использованию, техническому обслуживанию и хранению **Картофелекопалки КФТ2-01** (далее – картофелекопалка).

Перед вводом в эксплуатацию картофелекопалки необходимо ознакомиться с данным руководством по эксплуатации и эксплуатационной документацией мини-трактора.

В связи с постоянным совершенствованием в конструкцию картофелекопалки могут быть внесены изменения, не отраженные в настоящем руководстве по эксплуатации.

1 ОПИСАНИЕ И РАБОТА

1.1 Назначение

Картофелекопалка предназначена для механизированного выкапывания картофеля, отделения клубней от земли и укладки на поверхность для дальнейшего ручного сбора на небольших земельных участках. Картофелекопалка пригодна для использования на легких почвах. Рекомендуется гребневая схема посадки картофеля с шириной междурядий 600 мм.

Картофелекопалка подкапывает один ряд картофеля на глубину залегания клубней лемехом КФТ2-04.000-Б (рисунок 1) – для картофеля, посаженного механическим способом, лемехом КФТ2-04.000-Г (рисунок 2) – укладывается в комплект запасных частей – для картофеля, посаженного ручным способом, размельчает клубненосный пласт почвы встряхиванием в грохоте, просеивает части почвы, перемещает и укладывает клубни на поверхность поля.

Картофелекопалка агрегируется с мини-тракторами «Беларус» МТЗ-082, МТЗ-082БС, Беларус-132Н (далее – мини-трактор), оборудованными двухскоростным приводом вала отбора мощности (ВОМ):

- для мини-трактора МТЗ-082 – с частотой вращения 1000 и 2727 мин⁻¹ при зависимом приводе, 4,06 и 11,07 об/м пути при синхронном приводе;

- для мини-тракторов МТЗ-082БС, Беларус-132Н – с частотой вращения 1200 и 3272 мин⁻¹ при зависимом приводе, 4,87 и 13,28 об/м пути при синхронном приводе.

1.2 Технические характеристики

Таблица 1

Наименование параметра		Значение параметра
1	Тип	навесной
2	Масса, кг	110±5
3	Габаритные размеры, мм, не более	
	- длина	1600
	- ширина	800
	- высота	900
4	Ширина захвата, мм, не более	480
5	Глубина обработки, мм	200
6	Рабочая скорость, км/ч	3 – 6
7	Производительность, м ² /ч	1500 – 2000
8	Ресурс, ч, не менее	800
9	Срок службы, лет, не менее	8

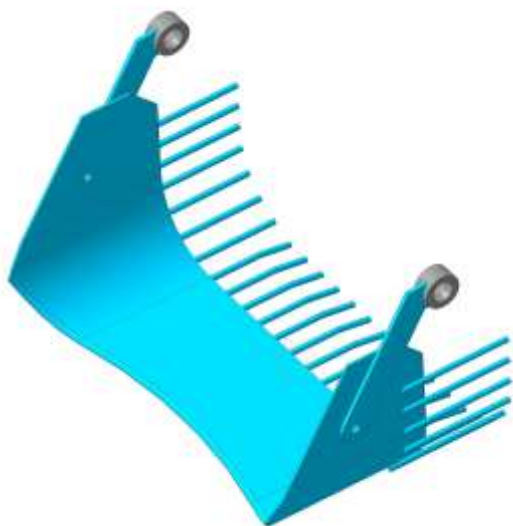


Рисунок 1 – Лемех КФТ2-04.000-Б

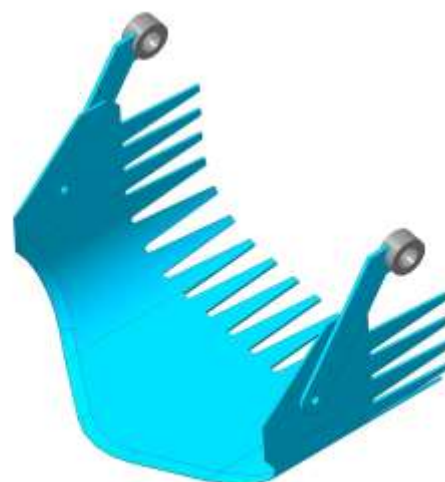


Рисунок 2 – Лемех КФТ2-04.000-Г

1.3 Комплектность

- | | |
|---|--------------|
| - Картофелекопалка КФТ2-01 | – 1 шт. |
| - Руководство по эксплуатации КФТ2-00.000-01 РЭ | – 1 экз. |
| - Комплект запасных частей | – 1 комплект |

1.4 Меры безопасности

1.4.1 Перед началом эксплуатации внимательно изучите данное руководство и эксплуатационную документацию мини-трактора, проверьте комплектность и исправность картофелекопалки.

1.4.2 Перед началом работы убедитесь в надежном креплении всех соединений.

1.4.3 Операции технического обслуживания и ремонта выполняйте только при неработающем двигателе мини-трактора и заторможенных колесах.

1.4.4 Не допускайте присутствия посторонних лиц в зоне движения картофелекопалки в процессе работы.

1.4.5 Подавайте звуковой сигнал перед включением рабочих органов картофелекопалки и перед началом движения.

1.4.6 Работайте с картофелекопалкой только при наличии защитных кожухов карданной передачи.

1.4.7 Не превышайте допустимую рабочую скорость.

1.4.8 По значениям параметров вибрации на рабочем месте оператора допустимое время непрерывной работы оператора на мини-тракторе с картофелекопалкой в соответствии с ГОСТ 28708-2001 – не более 1 часа.

1.4.9 Транспортная скорость не должна превышать 10 км/ч. При движении на подъемах, спусках и крутых поверхностях скорость не должна превышать 5 км/ч.

1.4.10 **ЗАПРЕЩАЕТСЯ** производить поворот при заглубленном лемехе картофелекопалки!

1.4.11 **ЗАПРЕЩАЕТСЯ** во избежание поломок мини-трактора и картофелекопалки включать ВОМ мини-трактора при нахождении картофелекопалки в транспортном положении!

1.5 Состав изделия

Картофелекопалка КФТ2-01 (рисунок 3) состоит из рамы 1, механизма выкопщика 2, который приводит в движение лемех 3 и грохот 4. Изменение наклона грохота осуществляется механизмом регулировки 5. Регулировка глубины выкопки производится переустановкой колеса со стойкой 9, а также путем изменения расположения шести болтов (по три болта с каждой стороны) в отверстиях пластин 6.

Во всех точках, воспринимающих циклическую ударную нагрузку, установлены резинометаллические шарниры, которые обеспечивают снижение общей вибрации картофелекопалки.

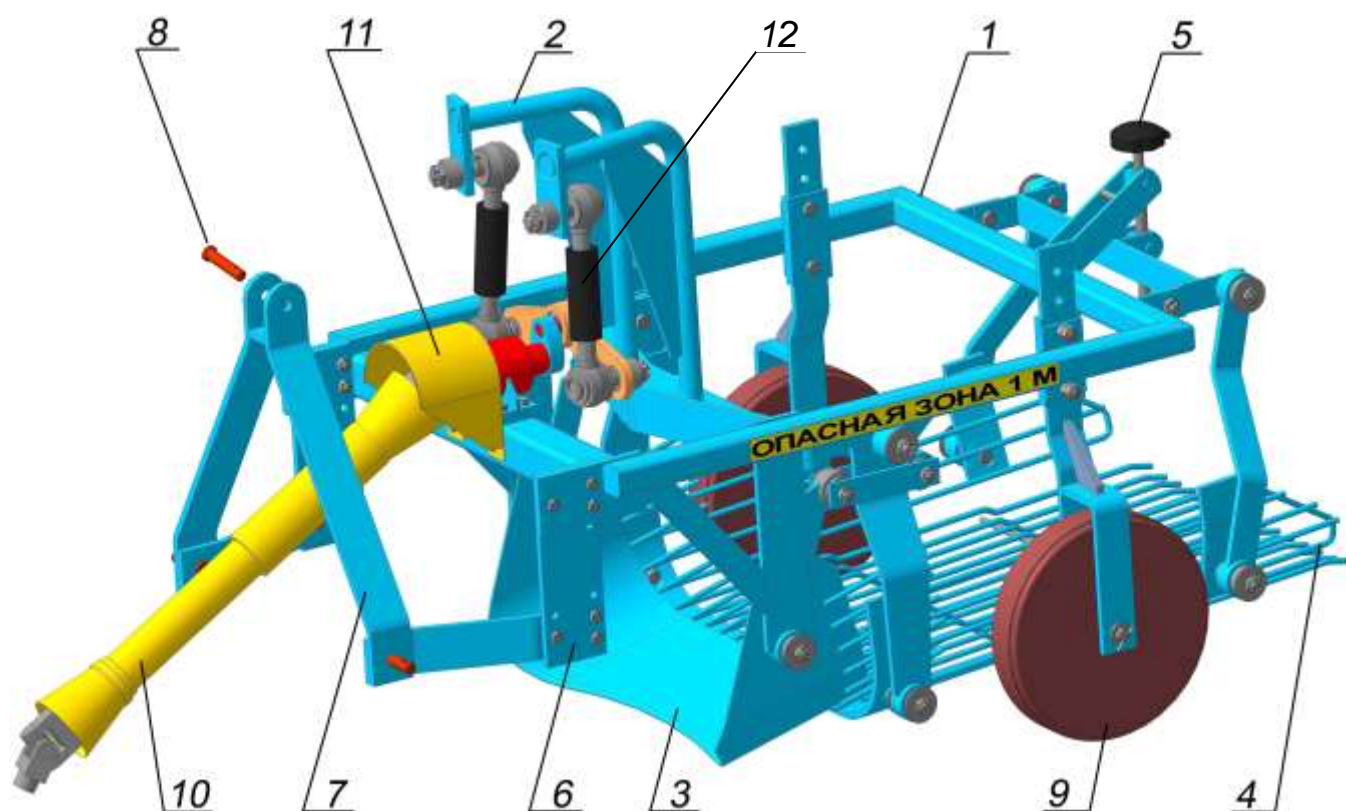


Рисунок 3 – Картофелекопалка КФТ2-01

1 – рама; 2 – механизм выкопщика; 3 – лемех; 4 – грохот; 5 – механизм регулировки; 6 – пластина; 7 – сцепка; 8 – палец; 9 – колесо со стойкой; 10 – привод; 11 – защитный кожух; 12 – тяга

2 ПОРЯДОК РАБОТЫ

2.1 Рекомендации по агрегатированию

Картофелекопалка агрегируется с четырехколесными мини-тракторами, оснащенными трехточечным задним навесным устройством и двухскоростным приводом ВОМ, через привод с ВОМ и через сцепку с рычагами навесного устройства мини-трактора.

Подсоедините картофелекопалку к мини-трактору, соединив привод 10 с ВОМ мини-трактора, а сцепку 7 – с рычагами навесного устройства. Центральную тягу мини-трактора соедините со сцепкой 7 с помощью пальца 8.

Отрегулируйте длину центральной тяги мини-трактора, установив в нижнее положение на заднем навесном устройстве мини-трактора. Закрепите страховочные тросики кожухов привода 10 к элементам сцепки 7 и элементам мини-трактора.

Колесо со стойкой 9 установите в крайнее положение, обеспечивающее наибольшую высоту подъема.

Глубину отрегулируйте переустановкой отверстий пластины 6 сцепки 7 на верхние отверстия и длиной центральной тяги мини-трактора или тяг 12 картофелекопалки.

Механизмом регулировки 5 установите положение грохота под углом 10...15° к опорной поверхности земли. Окончательную регулировку производите винтом механизма регулировки 5 по ходу работы с картофелекопалкой.

2.2 Обкатка

После досборки и навески картофелекопалки на мини-трактор произведите обкатку на холостом ходу в течение 3 мин. Для этого:

- запустите двигатель. Выключите муфту сцепления;
- установите рычаг управления приводом ВОМ в положение "ВКЛЮЧЕН ЗАВИСИМЫЙ ПРИВОД" (от двигателя);
- установите рычаг переключения оборотов ВОМ в положение «назад» по ходу движения трактора;
- медленно отпуская педаль сцепления, приведите во вращение ВОМ.

Для остановки выжмите муфту сцепления, установите рычаг управления приводом ВОМ в нейтральное положение.

ВНИМАНИЕ! Конструктивно привод заднего моста осуществляется от синхронного ВОМ. **В связи с этим категорически ЗАПРЕЩАЕТСЯ использовать зависимый привод ВОМ с включенным задним мостом.** В противном случае неизбежны поломки деталей трансмиссии.

При обкатке проверьте, не упираются ли прутки лемеха 3 в грохот 4, при необходимости отогните их или отрегулируйте изменением длины тяг 12.

После обкатки произведите осмотр картофелекопалки и при необходимости подтяните резьбовые соединения.

2.3 Подготовка к работе

Для того, чтобы растительность не засоряла грохот 4, необходимо за 1-2 дня до выкапывания картофеля скосить и убрать ботву, затем установить культиватор и пройти в междурядьях, заглубив носок культиватора на 3...5 см.

Во избежание поломки картофелекопалки убедитесь, что расстояния между центрами пальцев тяг 12 одинаковые, при необходимости отрегулируйте.

Для увеличения сцепного веса необходимо переставить с задних колес (либо установить) дополнительные грузы.

При переезде мини-трактора с картофелекопалкой на небольшие расстояния и при разворотах поднимайте гидронавесное устройство мини-трактора.

ВНИМАНИЕ! Во избежание поломки карданной передачи и трансмиссии мини-трактора включайте ВОМ только при рабочем положении картофелекопалки.

2.4 Работа

Переведите картофелекопалку из транспортного положения в рабочее. Убедившись, что копалка надежно закреплена и готова к работе, запустите двигатель и подготовьте трактор к работе с двумя ведущими мостами в соответствии с инструкцией по эксплуатации мини-трактора.

ВНИМАНИЕ! При выключенном приводе заднего моста можно работать только с синхронным ВОМ мини-трактора. **Включение привода заднего моста при включенном зависимом ВОМ категорически ЗАПРЕЩАЕТСЯ!**

Включение привода заднего моста при включенном зависимом ВОМ приведет к поломкам в трансмиссии.

ЗАПРЕЩАЕТСЯ включение привода ВОМ при движении трактора задним ходом!

Выключите муфту сцепления. Установите рычаг управления привода ВОМ мини-трактора в положение ВКЛЮЧЕН СИНХРОННЫЙ ВОМ, при этом рычаг переключения оборотов ВОМ должен находиться в нейтральном положении. Включите 1-ую передачу. Включите привод заднего моста, установив рычаг в переднее положение, соответствующее 2-ой скорости ВОМ для трактора «Беларус» МТЗ-082 – 11,07 об/м пути, для трактора «Беларус» МТЗ-082БС – 13,28 об/м пути. Установите рычаг переключения оборотов ВОМ в переднее положение. Выключите стояночный тормоз. Медленно отпуская педаль сцепления, приведите в движение мини-трактор с присоединенной картофелекопалкой. Одновременно начнет вращаться привод с установленной частотой вращения. Рабочую скорость выбирайте в зависимости от рельефа местности. Произведите корректировку глубины центральной тягой трактора.

ВНИМАНИЕ! Проведение регулировочных и ремонтных работ проводите только при заглушенном двигателе мини-трактора.

Пройдя 1-2 борозды необходимо проверить и подтянуть резьбовые соединения, особое внимание обратив на затяжку контргаек тяг 12 и крепления пластины 6. Убедившись, что картофелекопалка в исправном состоянии, можно приступать к ее эксплуатации. Периодически необходимо производить контроль и затяжку резьбовых соединений.

Для остановки картофелекопалки и отключения привода выжмите педаль сцепления, установите рычаг переключения передач и рычаг управления приводом ВОМ в нейтральное положение.

3 ТЕХНИЧЕСКОЕ ОБСЛУЖИВАНИЕ

По окончании работы картофелекопалку очистите от земли и растительных остатков, просушите и храните в закрытом помещении.

На зимний период рабочие поверхности лемеха, ось колеса, резьбовые поверхности покройте солидолом. Перед работой необходимо удалить смазку с лемеха.