



**PATRIOT**  
GARDEN

ИНСТРУКЦИЯ ПО  
ЭКСПЛУАТАЦИИ  
СНЕГОУБОРЩИКОВ

**PS 761DDE**  
**PS 1300DDE**



Устройство снегоуборщика	4
Технические характеристики	5
Правила техники безопасности	6
Обучение	7-8
Подготовка	9-10
Эксплуатация	11-13
Техническое обслуживание и хранение	14-15
Сборка	16-23
Эксплуатация	24-39
Техническое обслуживание	40-44
Обслуживание и регулировка	45-49
Хранение	50-51
Устранение неисправностей	52-53
Гарантийный талон	55
Гарантийные обязательства	56
Адреса сервисных центров	57-60

**УСТРОЙСТВО СНЕГОУБОРЩИКА**

- 1 Колесо
- 2 Желоб выброса снега
- 3 Рычаг переключения шнека
- 4 Рычаг привода фрез
- 5 Рычаг привода колес
- 6 Рычаг переключения передач
- 7 Рычаг регулировки угла выброса снега
- 8 Кожух шнека
- 9 Шнеки
- 10 Двигатель
- 11 Фара



**PS 761DDE**



**PS1300DDE**

## ТЕХНИЧЕСКИЕ ХАРАКТЕРИСТИКИ

МОДЕЛЬ СНЕГОУБОРЩИКА	PS 761 DDE	PS 1300 DDE
Система запуска	ручной/ электростартер	ручной/ электростартер
Макс. мощность, лс	7	13
Количество скоростей	вариатор	вариатор
Ширина захвата, см	61	71
Высота захвата, см	50	56
Дальность выброса*, м	10	10
Угол/направление выброса	190/70	190/70
Шнек	металлический	металлический
Вес, кг	85	125
Привод	колесный/ самоходный	колесный/ самоходный

\* При условии: температура воздуха от -10 °С до -20 °С, относительная влажность 50-60%

## ПРАВИЛА ТЕХНИКИ БЕЗОПАСНОСТИ

**ПРЕДУПРЕЖДЕНИЕ:** Обратите внимание на важные правила техники безопасности, несоблюдение которых может привести к серьезным травмам и/или повреждению имущества пользователя или других лиц.

**ПРЕДУПРЕЖДЕНИЕ:** Выхлопные газы содержат химикалии, которые вызывают раковые заболевания, поражение дыхательных путей, врожденные дефекты или иные нарушения.

**ВНИМАНИЕ:** В целях безопасности следуйте инструкциям по управлению настоящей снегоуборочной машиной, приведенным в руководстве. Несоблюдение инструкций по эксплуатации, а также пренебрежение ими может повлечь причинение серьезного вреда здоровью. Режущие элементы снегоуборщика могут травмировать кисти рук и стопы, а также откидывают различные объекты. Несоблюдение следующих правил техники безопасности может повлечь причинение серьезного вреда здоровью вплоть до смертельного исхода.

- 1.** Перед сборкой и вводом снегоборщика в эксплуатацию внимательно прочтите руководство, удостоверьтесь, что все описанные инструкции ясны, следуйте всем их указаниям. Храните руководство в течение всего срока службы снегоборщика с тем, чтобы была возможность в будущем обратиться к нему.
- 2.** Ознакомьтесь с расположением органов управления снегоборщиком и их функционированием. Необходимо знать, как быстро остановить машину и вывести из зацепления органы управления.
- 3.** Никогда не доверяйте управление снегоборочной машиной детям, не достигшим 14 летнего возраста. Ребенок, достигший 14 летнего возраста, должен предварительно ознакомиться с инструкциями по эксплуатации и правилами техники безопасности; управление снегоборщиком следует осуществлять под руководством родителя.
- 4.** Никогда не доверяйте управление снегоборщиком лицам, не ознакомившимся с руководством.
- 5.** Во время работы со снегоборщиком различные объекты могут выбрасываться в сторону пользователя, тем самым, создавая угрозу причинения увечий. Перед эксплуатацией рассчитайте направление выброса снега с тем, чтобы избежать причинения вреда здоровью находящимся рядом людям, а также имуществу.

ОБУЧЕНИЕ

- 6.** Не допускайте посторонних, детей, животных ближе, чем 20 м к снегоуборщику во время его работы. Немедленно остановите машину, если посторонние находятся в зоне работы со снегоуборщиком.
- 7.** При работе со снегоуборщиком будьте предельно внимательны и осторожны, чтобы избежать скольжения и падения.



- 1.** Тщательно обследуйте территорию, на которой предполагается использование техники, и уберите все половики, доски, камни, шины и иные инородные объекты, которые могут попасть и впоследствии быть откинутыми шнеком/крыльчаткой вместе со снегом.
- 2.** Во время эксплуатации, технического обслуживания или ремонта снегоуборщика, всегда используйте защитные очки или маску. Выбрасываемые предметы могут от ricoшетить и попасть в глаза, серьезно повредив их.
- 3.** Носите соответствующую зимнюю одежду и обувь, исключая скольжение. Не надевайте украшения, длинные шарфы, свободные одежды, которые могут запутаться во вращающихся частях машины.
- 4.** Отрегулируйте высоту заборного кожуха перед очисткой гравийной дорожки.
- 5.** Перед запуском двигателя выведите из зацепления механизм сцепления
- 6.** Не пытайтесь произвести регулировки, в то время как двигатель работает, за исключением случаев, прямо указанных в руководстве.
- 7.** Дайте время двигателю и машине адаптироваться к условиям рабочей обстановки, перед тем, как начать очистку снега.
- 8.** Будьте предельно осторожны при обращении с топливом – оно легко воспламеняется и пары топлива взрывоопасны.

ПОДГОТОВКА

- a.** Храните топливо в специально предназначенных для этих целей канистрах.
- b.** Затушите сигареты, сигары и иные источники возможного возгорания.
- c.** Никогда не заправляйте снегоуборочную машину, находясь в помещении.
- d.** Никогда не открывайте крышку топливного бака, не заправляйте снегоуборочную машину при работающем или горячем двигателе.
- e.** Перед заправкой топливом дайте двигателю остыть в течение двадцати минут.
- f.** Никогда не переполняйте топливный бак. Не заполняйте бензобак полностью (влейте топливо до уровня 1.3 см ниже основания горловины), т.к. при нагревании топливо расширяется.
- g.** Плотно закручивайте крышку топливного бака
- h.** Необходимо вытереть остатки пролитого топлива ветошью. Переместите машину в другое место и оставьте её на пять минут перед тем, как запустить двигатель.
- i.** Никогда не храните топливо и снегоуборочную машину с топливом в баке в помещении, где испарения топлива могут достичь открытого пламени и искры.
- j.** Подготавливая машину к хранению, дайте ей остыть в течение 20 минут.

- 1.** Не помещайте руки и ноги около или под вращающиеся элементы машины, в шнек/крыльчатку или разгрузочный желоб. Существует опасность ампутации конечностей.
- 2.** Настоящая снегоуборочная машина оборудована защитным устройством – рычагом привода шнека. Никогда не оставляйте его без внимания во избежание травм.
- 3.** Рычаги привода просты в управлении и легко перемещаются в обоих направлениях. При отпускании они автоматически возвращаются в первоначальное положение.
- 4.** Запрещено работать со снегоуборщиком в том случае, если разгрузочный желоб не установлен или поврежден. Следите за тем, чтобы все защитные устройства были установлены и находились в рабочем состоянии.
- 5.** Не запускайте двигатель, находясь в закрытом или плохо проветриваемом помещении.
- 6.** Не допускается управление снегоуборщиком людьми, находящимися под действием алкоголя, наркотических средств или иных медицинских препаратов, которые способны повлечь слабость или снижение способности управлять настоящей машиной.
- 7.** Глушитель и двигатель сильно нагреваются во время работы снегоуборщика. Не прикасайтесь к ним.
- 8.** Соблюдайте меры повышенной безопасности при работе или пересечении гравийных, пешеходных дорог и шоссе.

- 9.** Будьте внимательны, меняя направление во время очистки склона.
- 10.** Никогда не используйте снегоуборочную машину вблизи стеклянных ограждений, автомобилей, застекленных лестничных клеток, выходов и пр. без надлежащей регулировки угла отбрасывания снега.
- 11.** Никогда не направляйте отбрасываемый снег на стоящих поблизости людей и не разрешайте никому стоять перед снегоуборочной машиной.
- 12.** Не перегружайте машину, пытаясь убирать снег слишком быстро.
- 13.** Никогда не работайте со снегоуборочной машиной при плохой видимости или плохом освещении.
- 14.** Перед транспортировкой, также после завершения работы выводите из зацепления шнек.
- 15.** Никогда не работайте со снегоуборочной машиной при высоких транспортных скоростях на скользких поверхностях.
- 16.** Если наблюдается сильная вибрация машины, выключите двигатель и проверьте на предмет повреждений.
- 17.** После завершения работы со снегоуборщиком выведите из зацепления все приводные рычаги. Дождитесь полной остановки шнека перед проведением ремонта, работ по техническому обслуживанию или очисткой разгрузочного желоба.

- 18.** Не пытайтесь вручную очистить разгрузочный желоб – для этих целей используйте специальное приспособление (лопатку), закрепленное сверху на кожухе. Перед очисткой желоба отключите двигатель и дождитесь полной остановки всех вращающихся частей.
- 19.** Используйте только рекомендуемые производителем аксессуары и запасные части к снегоуборочной машине.
- 20.** При возникновении неполадок, не описанных в настоящем руководстве, обратитесь в авторизованный центр обслуживания техники Patriot Garden.

## ТЕХНИЧЕСКОЕ ОБСЛУЖИВАНИЕ И ХРАНЕНИЕ

- 1.** Не пренебрегайте защитными приспособлениями – регулярно проверяйте их состояние и функционирование.
- 2.** Перед осуществлением любых работ по техническому обслуживанию установки отключите двигатель и выведите все органы управления из зацепления. Дождитесь полной остановки шнека. Отсоедините провод от свечи зажигания.
- 3.** Проверьте состояние болтов, гаек и винтов – они должны быть туго затянутыми. Внешне осмотрите машину на предмет наличия повреждений.
- 4.** Не меняйте установок регулятора хода двигателя.
- 5.** Периодически проверяйте приводные ремни и срезные штифты, заменяйте изношенные или поврежденные части. Используйте запасные части, рекомендованные изготовителем.
- 6.** Регулярно проверяйте органы управления с тем, чтобы убедиться в их нормальном функционировании. В случае необходимости, отрегулируйте их (Смотри раздел «Регулировка» настоящей инструкции).
- 7.** Регулярно проверяйте рычаги привода.
- 8.** Дайте двигателю остыть тем, как поместить снегоуборочную машину в закрытое помещение на хранение.
- 9.** В целях обеспечения безопасности при работе со снегоуборщиком своевременно заменяйте изношенные или поврежденные детали.

- 10.** Не храните канистру с топливом вблизи источников возможного возгорания.
- 11.** Подготавливая к хранению, запустите двигатель снегоуборочной машины на несколько минут, чтобы очистить ее полностью от снега и предотвратить замерзание шнека.

**ВНИМАНИЮ ВЛАДЕЛЬЦА**

Доверяйте управление снегоуборочной машиной только лицам, ознакомившимся с руководством по эксплуатации, способным следовать всем описанным инструкциям.

**ЗАПРЕЩЕНО ВНОСИТЬ ИЗМЕНЕНИЯ В НАСТРОЙКИ ДВИГАТЕЛЯ**

Во избежание серьезных травм категорически запрещено вносить изменения в настройки двигателя. Изменение настроек регулятора хода двигателя может повлечь повреждения двигателя.

**ИДЕНТИФИКАЦИОННАЯ ПЛАСТИНА ДВИГАТЕЛЯ**

Табличка содержит номер модели двигателя, характеристики и дату производства. Необходимо записать указанную информацию с тем, чтобы впоследствии была возможность к ней обратиться.

**Подготовка снегоуборщика к работе**

**ПРИМЕЧАНИЕ:** Указания вправо, влево, вперед и сзади предполагают нахождение пользователя непосредственно за рычагами управления, если иное не предусмотрено в руководстве.

**ВНИМАНИЕ!!!**

**Барашки крепления рукоятки могут быть заменены на спецгайки.**

1. Снимите барашек А, шайбу и болт, крепящий его справа нижней рукоятки.

**Смотрите рисунок 1.**

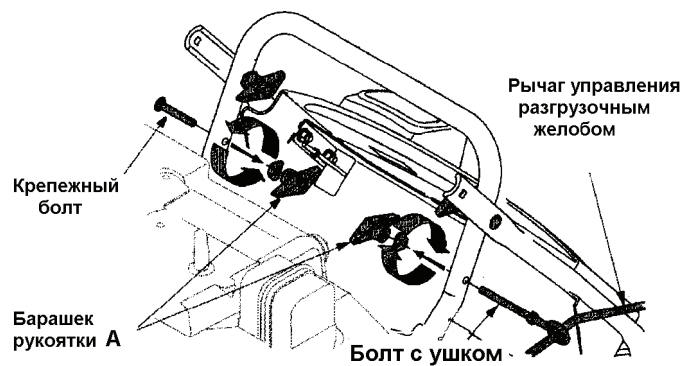


Рисунок 1



2. Снимите барашек А вместе с шайбой и болтом с ушком, крепящиеся слева нижней рукоятки. Смотрите рисунок 1. Не снимайте болт с кронштейна рычага управления разгрузочным желобом.
3. Поднимите верхнюю скобу управления, следуя указаниям на рисунке 3. Верхняя скоба должна находиться на одной линии с нижней скобой.
4. Вставьте болт с ушком в нижнее отверстие, имеющееся на обеих рукоятках (нижней и верхней) слева, наденьте шайбу и затяните барашек А, снятый ранее. Смотрите рисунок 2.

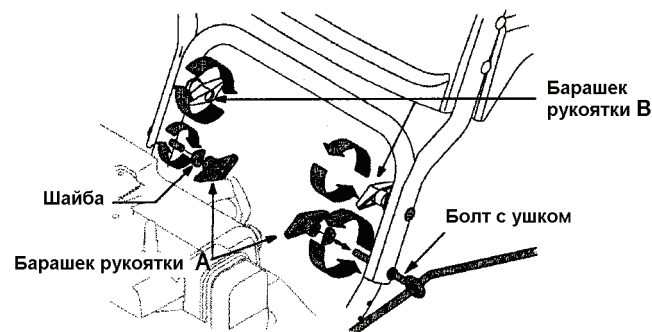


Рисунок 2

**5.** Вставьте болт в нижнее отверстие, имеющееся на обеих рукоятках (нижней и верхней) справа, наденьте шайбу и затяните второй барашек А, снятый ранее. Смотрите рисунок 2.

### **Инструмент для прочистки**

Инструмент для прочистки позволяет очистить разгрузочный желоб от скопившегося снега и наледи. Инструмент крепится сзади на кожухе шнека с помощью зажима. Перед вводом снегоуборочной машины в эксплуатацию срежьте обвязку, удерживающую инструмент на кожухе шнека.

### **Последние регулировки**

После сборки снегоуборщика, проверьте, чтобы все регулировки, описанные ниже, были проведены.

### **ПРЕДУПРЕЖДЕНИЕ:**

Перед первоначальным запуском, а также при запуске в начале каждого зимнего сезона рекомендуется провести испытания снегоуборочной машины. Несоблюдение данной рекомендации может привести к повреждению снегоуборщика.

### Проверка управляемости шнека

1. Чтобы проверить управляемость шнека, нажмите на левый рычаг. Не должно быть провиса в тросе.

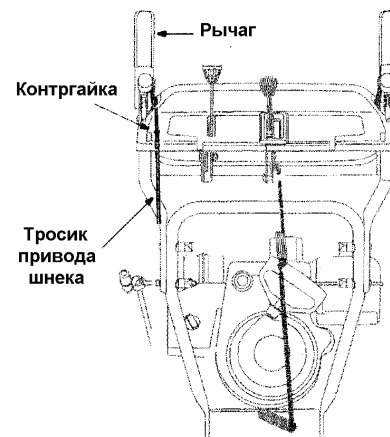


Рисунок 3

## СБОРКА

2. Отпустите рычаг. Трос должен распрячиться. Удостоверьтесь, что шнек приводится в зацепление при нажатии левого рычага.
3. В том случае, если требуется отрегулировать трос привода шнека – ослабьте контргайку и протяните трос вперед (в случае провиса) или вытяните его (если он слишком натянут). Смотрите рисунок 3.
4. После того, как трос отрегулирован – затяните контргайку.

Рычаг Привода Колес и Рычаг Переключения Скоростей

1. Отведите рычаг переключения скоростей вперед (в положение шестой скорости).
2. Не нажимая рычаг привода колес, прижмите курки к рукоятке и затем начните толкать снегоборщик вперед – колеса должны проворачиваться.
3. Сожмите рычаг привода колес и потяните за ручку стартера – колеса должны начать проворачиваться.
4. Отпустите рычаг и снова потяните за ручку стартера – машина не должна двигаться.

В том случае, если снегоборщик не функционирует так, как описано в последних трех пунктах – требуется отрегулировать трос привода колес. Отрегулируйте трос следующим образом:

5. Отсоедините высоковольтный провод от свечи зажигания.
6. Ослабьте контргайку на тросе привода колес и вверните трос, повернув его один раз. Проверьте регулировку, повторите, если требуется. После того, как трос отрегулирован – затяните контргайку.

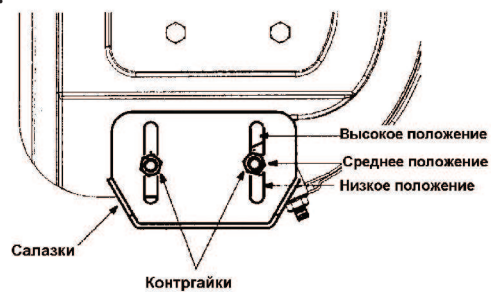
**ПРИМЕЧАНИЕ:** Тросы не поддаются регулировке в том случае, если шнеки продолжают вращаться при отпущенном рычаге привода шнека и/или машина продолжает двигаться при отпущенном рычаге привода колес. Дальнейшие инструкции по регулировке тросов приведены в разделе Регулировки.

Направляющие салазки

Расположение подрезного ножа и направляющих салазок показано на рисунке 4. Зазор между ножом и поверхностью земли может быть отрегулирован. При уборке снега с ровной поверхности салазки следует установить в нижнем положении. Если рабочая территория неровная, салазки следует установить в среднем или высоком положении.

**ВНИМАНИЕ:** Не рекомендуется работать со снегоуборщиком на гравийной поверхности, так как мелкие камни, попадая в шнек, могут быть отброшены в пользователя, нанеся травму ему или повредить сам снегоуборщик. Если по каким-то причинам Вам предстоит работать на гравийной поверхности, салазки следует установить в самом высоком положении, тем самым обеспечив максимальный зазор между землей и подрезным ножом.

1. Отрегулируйте направляющие салазки, ослабив четыре контргайки и крепежные болты, затем передвиньте салазки в желаемое положение. Смотрите рисунок 4.
2. Удостоверьтесь, что салазки параллельны поверхности земли во избежание неравного износа последних.
3. Туго затяните гайки и болты.



**Рисунок 4**

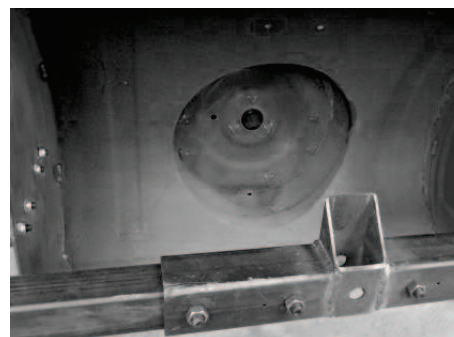
**ВНИМАНИЕ:** Если настоящая снегоборочная машина поставляется с маслом в двигателе, то перед эксплуатацией необходима замена консервационного масла на рабочее. После сборки следуйте инструкциям раздела Эксплуатация по заправке машины топливом.

УСТАНОВКА ОТВАЛА ДЛЯ СНЕГА (СКРЕБОК)



**ШАГ 1**

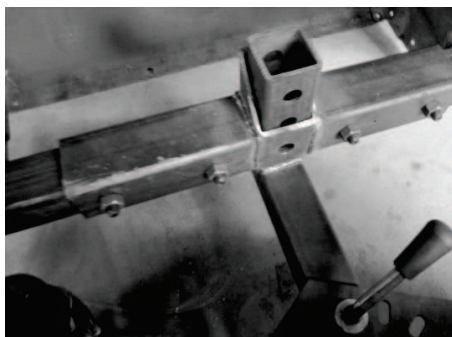
Зафиксируйте раму крепления отвала для снега к кожуху шнека с помощью винтов.



**ШАГ 2**

Проверьте прочность соединения.



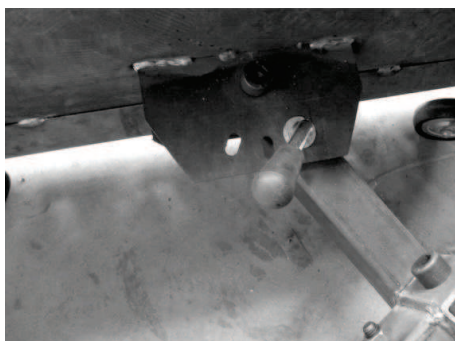


**ШАГ 3**  
Установите крепление отвала  
в раме.



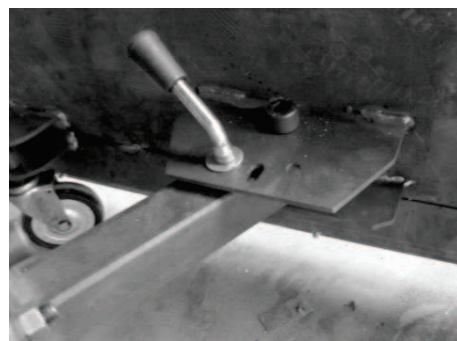
**ШАГ 4**  
Закрепите винт в данном положении,  
отрегулировав высоту.

УСТАНОВКА ОТВАЛА ДЛЯ СНЕГА (СКРЕБОК)



**ШАГ 5**

Установить рычаг крепления,  
как указано на рис.

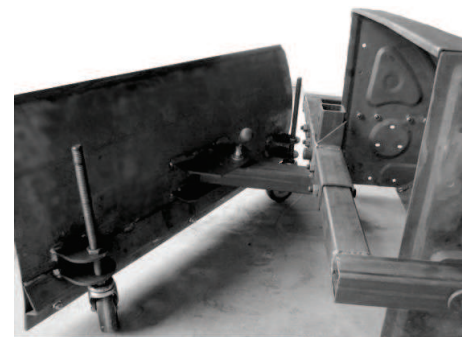


**ШАГ 7**

Если вы хотите сменить угол  
наклона - используйте на Ваш  
выбор 3 отверстия.



**ШАГ 7**  
Прикрепите колёса.



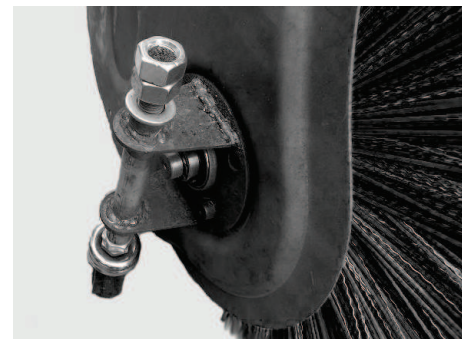
**ШАГ 8**  
Готово.

УСТАНОВКА ЩЕТКИ



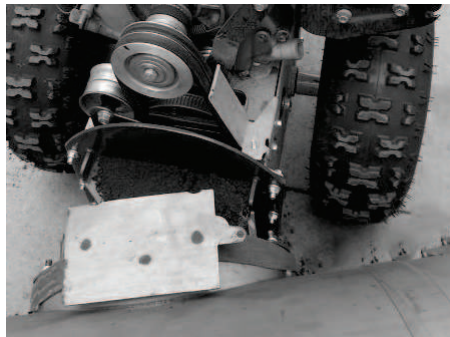
**ШАГ 1**

Смените часть снегоуборщика, открутив 6 гаек и винтов на щетку. Закрепите щетку 6 винтами и гайками.

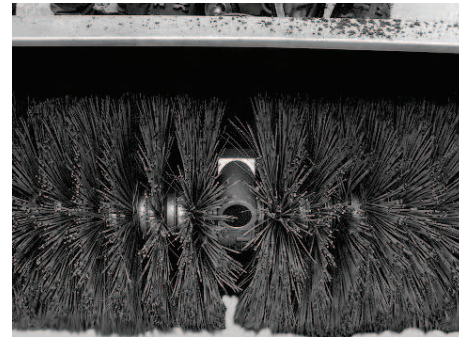


**ШАГ 2**

Прикрепите колесо.



**ШАГ 3**  
Добавьте части, указанные  
на рисунке.



**ШАГ 4**  
Готово.

### Органы управления

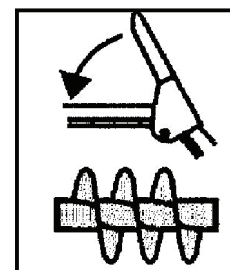
Рычаг привода колес/блокировка привода шнека. Рычаг привода колес расположен справа. Чтобы привести колеса в зацепление, сожмите рычаг; отпустите его, чтобы остановиться. Рычаг привода колес также блокирует функцию привода шнека, что позволяет пользователю менять направление выброса снега, не останавливая сам процесс уборки снега. В том случае, если рычаги привода колес и шнека были сжаты одновременно, оператор может отпустить рычаг привода шнека, расположенный слева – шнек останется в зацеплении. Отпустив оба рычага, колеса и шнек остановятся.

**ВНИМАНИЕ:** Перед тем, как сменить скорость, всегда отпускайте рычаг привода колес.

### Рычаг привода шнека

Рычаг привода шнека расположен слева. Чтобы привести шнек в зацепление, сожмите рычаг; отпустите его, чтобы остановить процесс уборки снега. Чтобы остановить шнек также необходимо опустить рычаг привода колес.

**ВНИМАНИЕ:** Перед запуском снегоуборщика обратитесь к инструкциям по проверке управляемости шнека. Прочтите и следуйте всем инструкциям с тем, чтобы обеспечить безопасность при работе со снегоуборщиком.



### **Рычаг переключения скоростей**

Рычаг переключения скоростей расположен в центре на панели управления. Он позволяет менять скорость перемещения и направление движения снегоуборщика в пределах 7 положений рычага.

**ВНИМАНИЕ:** Перед тем, как сменить скорость, всегда отпускайте рычаг привода колес.

### **Движение вперед:**

Снегоуборщик имеет 5 скоростей движения вперед (F), первая скорость – самая низкая.

· Всегда отпускайте рычаг привода колес перед тем, как переключить скорость.

### **Движение назад:**

Снегоуборщик имеет 2 скорости обратного хода (R), первая скорость – самая низкая.

### **Регулировка дальности выброса снега:**

Расстояние выброса снега регулируется в зависимости от угла наклона дефлектора желоба. Расстояние, на которое осуществляется разгрузка снега, может быть отрегулировано с помощью ручки, расположенной на панели управления. Чтобы уменьшить расстояние, на которое будет осуществляться разгрузка снега, передвиньте ручку вперед; чтобы увеличить расстояние – передвиньте ручку



### **Регулировка направления выброса снега:**

Слева расположен рычаг управления желобом, который позволяет менять направление разгрузки снега. Никогда не направляйте желоб в сторону, где находятся люди, животные, автомобили и здания.

Инструмент для прочистки. Настоящее приспособление позволяет очистить желоб от снега.

**ПРЕДУПРЕЖДЕНИЕ:** Никогда не пытайтесь очистить желоб вручную. Выключите двигатель и оставайтесь за панелью управления, пока все вращающиеся части не остановятся.

Используйте специальное приспособление или палку, чтобы очистить желоб от снега.

### **Фара**

Фара включается в то время, как двигатель работает.

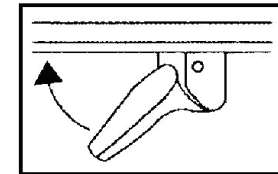
### **Направляющие салазки**

Положение салазок определяется состоянием поверхности, на которой предполагается уборка снега. Чем выше уровень снега, тем ниже должны находиться салазки. Отрегулируйте положение салазок, следуя инструкциям по регулировке положения направляющих салазок.



### **Управление блокировкой гусеничного трака**

Ручки управления поворотом вправо и влево расположены под рычагами. Сожмите правую ручку, чтобы повернуть гусеницы вправо; сожмите левую ручку – чтобы развернуть гусеницы влево. Первоначально рекомендуется поработать на открытой территории, чтобы приобрести навыки управления снегоуборщиком.



### **Управление дроссельной заслонкой**

Ручка дроссельной заслонки расположена на двигателе и позволяет регулировать скорость его работы. Двигатель выключается, если полностью надавить на ручку.

### **Перед запуском двигателя (Масло):**

Двигатель уже заправлен маслом. Его необходимо заменить перед первым запуском!

Перед каждым использованием снегоуборщика следует проверять уровень масла.

Дальнейшие инструкции приведены в главе смена масла

1. Выньте щуп.
2. Проверьте и удостоверьтесь, что уровень масла соответствует отметке FULL на щупе.
3. Если масла недостаточно, медленно влейте свежее масло через заливную горловину. Установите обратно щуп, и затем повторно проверьте уровень масла.

### Топливо

**ПРЕДУПРЕЖДЕНИЕ:** Будьте внимательны при обращении и хранении бензина, он легко воспламеняется. Не заполняйте топливный бак в то время, как двигатель работает или горячий, а также находясь в закрытом помещении. Держите снегоуборщик вдали от источников возможного возгорания; не курите при заправке его топливом.

- Храните бензин в специально предназначенной для этого канистре с плотно закрываемой крышкой.
- Важно, чтобы канистра была чистой и не содержала остатков ржавчины или других инородных частиц.

**ПРИМЕЧАНИЕ:** Перед тем как залить топливо, снимите защитный пластиковый колпачок с заливочного отверстия и выкиньте его. После заполнения бензобака, вверните крышку топливного бака.



- Всегда заполняйте снегоуборщик топливом на улице; используйте воронку во избежание расплескивания бензина.
- Никогда не наполняйте бак бензином полностью – вливайте топливо до уровня 1.3 см от дна заливной горловины, тем самым, оставляя место для последующего расширения топлива.
- При помощи ветоши сотрите остатки пролитого топлива перед запуском двигателя.
- Использовать неэтилированный бензин с октановым числом АИ 92.

### **Запуск двигателя:**

**ПРЕДУПРЕЖДЕНИЕ:** Удостоверьтесь, чтобы никто не находился рядом со снегоуборщиком во время запуска и работы последнего. Запрещено работать со снегоуборщиком в том случае, если желоб не установлен и не закреплен.

#### **А. Электростарт**

Настоящая снегоуборочная машина оборудована электростартером работающим от сети с напряжением 220В с имеющей заземление или от 12В (Аккумулятор или ручной стартер. В зависимости от модели!)

### **Холодный запуск:**

**ПРИМЕЧАНИЕ:** В том случае, если колеса или шнек вращаются при отпущенных рычагах, необходимо немедленно выключить двигатель. Отрегулируйте тросы привода, следуя инструкциям главы "Последние Регулировки".

**ПРЕДУПРЕЖДЕНИЕ:** Электрический стартер должен быть всегда надежно заземлен во избежание удара электрическим током.

1. Удостоверьтесь, что в Вашем доме электропроводка имеет заземление.

**ПРЕДУПРЕЖДЕНИЕ:** Не рекомендуется использовать электростарт в том случае, если электропроводка не представлена трехжильными кабелями.

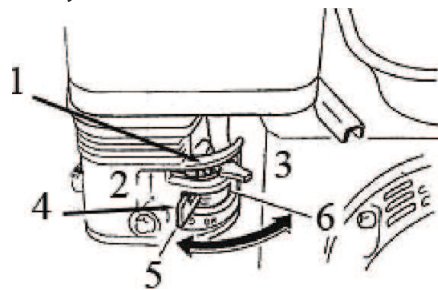
- Если ваша система заземлена, но нет розетки с заземлением там, где обычно используется снегоуборочная машина, обратитесь к квалифицированному электрику с тем, чтобы он установил ее.
- При присоединении силового кабеля на напряжение 220 В переменного тока обязательно присоедините кабель сначала к распределительной коробке на двигателе, затем вставьте вилку в заземленную розетку.
- При отсоединении кабеля сначала нужно отключить вилку из трехжильной заземленной розетки.

1. Проверить наличие топлива в топливном баке и уровень масла в двигателе.
2. Необходимо убедиться, что рычаги привода колес и шнека не нажаты (не заблокированы).

**Запуск электростартером:**

1. Установить рычаг крана подачи топлива (4) в положение "ON" («Включено»). См. Рис. 7

Рисунок 7



1. Рычаг управления воздушной заслонкой.
2. Закрытое положение "CHOKE".
3. Открытое положение "RUN".
4. Рычаг крана подачи топлива.
5. Положение "ON" («Включено»).
6. Положение "OFF" («Выключено»).

2. Плотно установить колпачок высоковольтного провода на свечу зажигания.


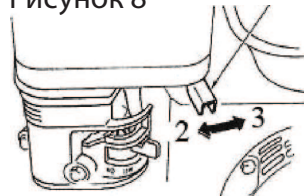
3. Установить рычаг управления дроссельной заслонкой (1) вправо (в положение "Быстро"  / (3)). См. Рис. 8.

Рисунок 8

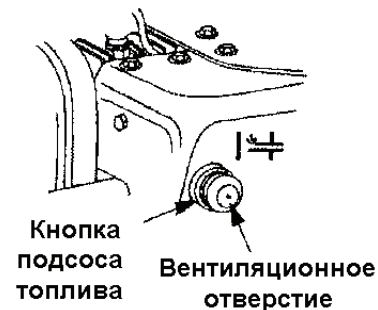


4. При запуске холодного двигателя установить рычаг управления воздушной заслонкой карбюратора в положение "CHOKE" ("Полностью закрытое").
5. Установить пусковой выключатель в положение "Включено" ON.
6. Три раза надавите на кнопку подсоса топлива.
7. Надавите и удерживайте кнопку стартера, пока двигатель не запустится. Не держите более 10 сек. одновременно.
8. После запуска прогреть двигатель при нахождении воздушной заслонки в среднем положении, а затем перевести рычаг управления воздушной заслонкой в положение "RUN" ("Полностью открытое").

### **ПРИМЕЧАНИЕ:**

Работать следует только при полностью открытой воздушной заслонке.


9. Сначала выньте силовую кабель из розетки. Затем отсоедините силовую кабель от распределительной коробки, расположенной на двигателе.




**Ручной запуск:**

Удостоверьтесь, что в двигателе достаточно масла и рычаги привода колес и шнека отпущены.

**Порядок запуска:**

1. Установить рычаг крана подачи топлива (4) в положение "ON" («Включено»). См. Рис. 7
2. Плотно установить колпачок высоковольтного провода на свечу зажигания.
3. Установить рычаг управления дроссельной заслонкой (1) вправо (в положение "Быстро"/  (3)). См. Рис. 8.
4. При запуске холодного двигателя установить рычаг управления воздушной заслонкой карбюратора в положение "CHOKE" ("Полностью закрытое").

5. Установить пусковой выключатель в положение "Включено" ON 
6. Три раза надавить на кнопку подсоса топлива. Вытянуть тросик ручного стартера за рукоятку до момента появления сопротивления. Энергично дернуть за рукоятку тросика ручного стартера, но только не до полного хода шнура.

**ПРЕДУПРЕЖДЕНИЕ.** Невыполнение этого требования может привести к механическим повреждениям элементов стартера. Повторять эти операции до тех пор, пока двигатель не запустится.

7. После запуска прогреть двигатель при нахождении воздушной заслонки в среднем положении, а затем перевести рычаг управления воздушной заслонкой в положение "RUN" ("Полностью открытое").


**ПРИМЕЧАНИЕ:**

Работать следует только при полностью открытой воздушной заслонке.



### Остановка двигателя:

Для предотвращения повреждения снегоуборщика и облегчения последующего запуска двигателя дайте двигателю поработать несколько минут перед остановкой.

1. Установить рычаг управления дроссельной заслонкой влево (в положение «Медленно»/ (2)).  См. Рис. 8.

2. Установить пусковой выключатель в положение OFF/"Выключено".

**3. Установить кран подачи топлива в положение "OFF" («Выключено»).**

### Запуск теплого двигателя:

При запуске теплого двигателя например после короткого перерыва, установите воздушную заслонку в положении "CHOKE", не нажимайте на кнопку подсоса топлива. Потяните за ручку стартера или нажмите кнопку стартера, следуя выше описанным инструкциям.

**ПРЕДУПРЕЖДЕНИЕ:** Глушитель, а также поверхность около него сильно нагреваются во время работы двигателя (свыше 65оС).

**Отбрасывание снега:**

**ПРЕДУПРЕЖДЕНИЕ:** Проверьте территорию, которую планируете очистить от снега. Уберите все посторонние предметы.

1. Запустите двигатель, следуя инструкциям по запуску.
2. Поверните желоб в желаемое положение (в сторону от прохожих и расположенных рядом зданий).
3. Установите скорость, исходя из высоты снежного покрова и его консистенции.
4. Сожмите рычаги привода шнека и колес, следуя вышеприведенным инструкциям.
5. Функция блокировки гусеницы позволяет легко маневрировать снегоуборщиком, меняя направление движения вправо и влево.
6. Рекомендуется периодически менять направление выброса снега в зависимости от направления движения снегоуборщика.
7. После окончания работы, выключите снегоуборщик, следуя вышеприведенным инструкциям.

**Советы по уборке снега:**

**ПРИМЕЧАНИЕ:** Дайте двигателю прогреться в течение нескольких минут перед тем, как приступить к очистке территории от снега.

**ПРЕДУПРЕЖДЕНИЕ:** Не пытайтесь совершить захват роторной частью большого объема снега как сухого, так и мокрого.

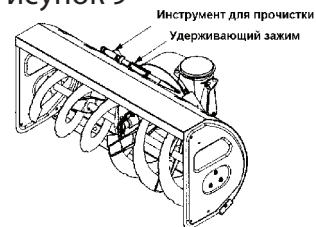
- Наиболее легко и эффективно убирать снег сразу после того как он выпал.
- При возможности направьте выброс снега по ветру. Убирая снег, слегка захватывайте уже убранную полосу, что позволит убрать снег более качественно.
- Установите полозья на 3 мм ниже скребка при нормальном использовании.  
При плотном снеге отрегулируйте полозья таким образом, чтобы скребок касался земли.
- При очистке снега на гравийных и щебеночных поверхностях, направляющие салазки следует установить в самом высоком положении, тем самым, обеспечив максимальный зазор между подрезающим ножом и землей.
- Тщательно очищайте снегоуборочную машину после каждого использования.

### Инструмент для прочистки желоба:

Приспособление для очистки желоба расположено сзади на кожухе шнека. В процессе работы разгрузочный желоб может забиться снегом и льдом - используйте инструмент для очистки желоба. Не пытайтесь вручную удалить скопившийся снег из желоба.

1. Отпустите оба рычага привода.
2. Остановите двигатель.
3. Снимите инструмент, высвободив его из крепежного зажима. Смотрите рисунок 9.
4. Совкообразный конец инструмента протолкните в желоб и покрутите им, чтобы удалить слежавшийся снег и наледь.
5. Поместите инструмент обратно, закрепив его зажимом. Затем запустите двигатель.
6. Перед тем как продолжить очистку территории, запустите шнек, находясь за панелью управления, тем самым позволив разгрузить скопившийся в желобе снег.

Рисунок 9



### **Общие рекомендации**

- Во время технического обслуживания машины соблюдайте правила техники безопасности.
- Гарантия на настоящую снегоуборочную машину не покрывает ущерб, причиненный вследствие неправильного или небрежного обращения со снегоуборочной машиной.
- Ниже приведена таблица, где указаны необходимые работы по обслуживанию снегоуборочной машины, которые следует осуществлять периодически.
- Регулярно проверяйте затяжку всех крепежных соединений.

**ПРЕДУПРЕЖДЕНИЕ:** Перед проведением работ по обслуживанию или ремонту снегоуборщика, всегда выключайте двигатель и отсоединяйте провод от свечи зажигания.

## ТЕХНИЧЕСКОЕ ОБСЛУЖИВАНИЕ

Работы по обслуживанию	Перед каждым использованием	После каждого использования	После первых 2-х часов работы	После каждых 25 часов работы	После каждых 100 часов работы	Раз в сезон	Перед хранением
Проверка уровня масла	✓						
Смена моторного масла			✓	✓			
Проверка свечи зажигания						✓	
Опустошение топливной системы							✓
Нанесение смазки в места соединения						✓	
Смазка эксцентриков, коробки передач, подшипников				✓			
Нанесение густой смазки на вал колеса							
Проверка клиновых ремней				✓			
Проверка фрикционного колеса				✓			

**Проверка уровня масла:**

**ВНИМАНИЕ:** Перед первым запуском снегоуборщика в картере двигателя может быть залито компрессионное масло - его требуется слить!

**Каждый раз перед запуском снегоуборщика проверяйте уровень масла в двигателе.**

**ПРИМЕЧАНИЕ:** Хотя несинтетические зимние масла (5W30, 10W30 и др.) облегчают запуск двигателя в холодных условиях, их расход достаточно велик, особенно во время работы при температуре выше 0°

Рекомендуется чаще проверять уровень масла в двигателе при использовании несинтетических зимних масел.

1. Ровно расположите двигатель и проверьте уровень масла по щупу – он должен соответствовать отметке FULL.

Смотрите рисунок 10.

2. Выключите двигатель и подождите несколько минут перед тем, как проверить уровень масла. Снимите крышку заливного отверстия и выньте щуп.

3. Начисто вытрите щуп и поместите его обратно. Заверните крышку.

4. Выньте щуп и проверьте уровень масла.

Если уровень масла ниже отметки – добавьте его.

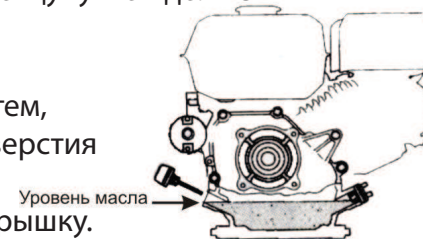


Рисунок 10

**Смазка:**

Вал зубчатой передачи

Раз в сезон наносите на вал противокоррозийную (битумную) пропитку, но не густую смазку.

**ВНИМАНИЕ:** Следите за тем, чтобы масло не попало на резиновое фрикционное колесо и алюминиевый ведущий диск.

**Рычаг управления выбросом снега:**

Смажьте червячную шестерню рычага управления универсальной автомобильной густой смазкой.

**Редуктор:**

Перед первым запуском снегоуборочной машины и всеми последующими, проверяйте наличие и уровень смазки в редукторе. Смазка подлежит полной замене в случае разборки-сборки редуктора. Для смазки применяйте специальную консистентную смазку для подобных механизмов, которая заправляется через масленку на редукторе.



**Вал шнека**

Раз в год снимайте срезные болты с вала шнека и распыляйте смазку на вал.  
Смотрите рисунок 11. Места смазывания расположены на концах вала – раз в год наносите смазку с использованием пистолета.

**Подшипники шнека**

Раз в год смазывайте подшипники шнека. Смотрите рисунок 11.

**Приводной механизм:**

Смазывайте раз в сезон или после 25 часов работы.  
Снимите задний кожух, нанесите моторное масло на цепи, звездочки, шестерни, подшипники и валы.  
Следите за тем, чтобы масло не попало на резиновое фрикционное колесо и алюминиевый ведущий диск.

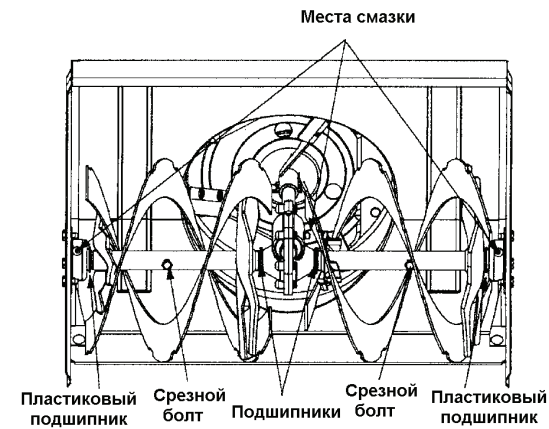


Рисунок 11

**Проверка клиновых ремней:**

Регулярно после каждых 50 часов работы проверяйте состояние приводных ремней, руководствуясь нижеприведенными инструкциями.

1. Снимите пластмассовый кожух ремня спереди двигателя, предварительно сняв саморезы.
2. Осмотрите ремни на предмет повреждения и износа – замените их, если требуется.

**Проверка фрикционного диска:**

Регулярно после каждых 25 часов работы проверяйте состояние фрикционного колеса, следуя нижеприведенным инструкциям.

1. Выньте саморезы из рамы снизу снегоуборщика.
2. Осмотрите резиновое кольцо фрикционного диска на предмет чрезмерного износа или повреждения.
3. Сожмите рычаг привода колес, и удостоверьтесь, что ведомый фрикционный диск соприкасается с ведущим диском. Если нет – отрегулируйте трос привода и затем проверьте фрикционный диск.
4. Если требуется, замените резиновое колесо фрикционного диска. Установите раму обратно.

**ПРЕДУПРЕЖДЕНИЕ:** Всегда отсоединяйте высоковольтный провод от свечи зажигания перед тем, как приступить к ремонту или наладке машины. Во время обслуживания используйте защитные очки.

**ПРЕДУПРЕЖДЕНИЕ:** Перед тем, как приступить к очистке разгрузочного желоба и выполнению других работ по обслуживанию, убедитесь в том, что двигатель не работает.

**Обслуживание шнеков:**

Шнеки крепятся к валу с помощью штифтов со шплинтами. При ударе шнеков о твердый предмет или лед штифты раскалываются. Смотрите рисунок 11. Если шнеки не проворачиваются, проверьте, не раскололись ли штифты. Если требуется, замените штифты. Перед тем, как вставить штифты, смажьте вал.

**ВНИМАНИЕ:** Используйте срезные штифты, рекомендованные производителем – несоблюдение данного требования прекращает гарантийные обязательства поставщика.

**Замена ремня:**

**ВАЖНО:** При замене одного ремня, проверяйте состояние другого. Мы рекомендуем производить замену обоих ремней в одно и то же время.

1. Отсоедините кронштейн ручки управления шнеком, вынув фиксатор и плоскую шайбу.
2. Снимите пластиковую крышку/кожух ременного привода спереди двигателя, вынув самонарезающие винты. Смотрите рисунок 12
3. Слейте топливо из снегоуборщика или подложите под крышку топливного бака часть пластиковой пленки.
4. Поставьте снегоуборщик вертикально, облокотив его на кожух.

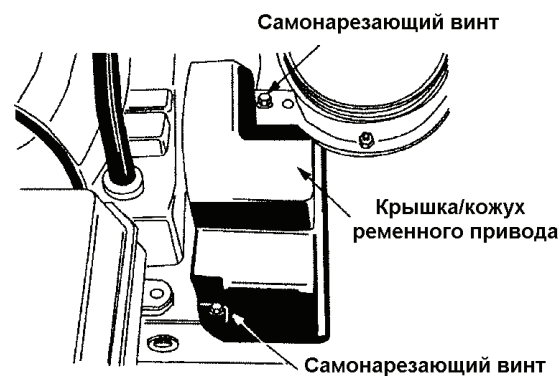


Рисунок 12

5. Выньте саморезы из рамы снизу снегоуборщика и снимите кожух шнека.
6. Стяните передний и задний приводные ремни шнека со шкива. Смотрите рисунок 14.
7. Отцепите пружину с болта на кожухе шнека, чтобы ослабить натяжение ремня. Смотрите рисунок 15.
8. Отведите упорный болт до тех пор, пока опорный кронштейн не соприкоснется со шкивом шнека. Смотрите рисунок 15.

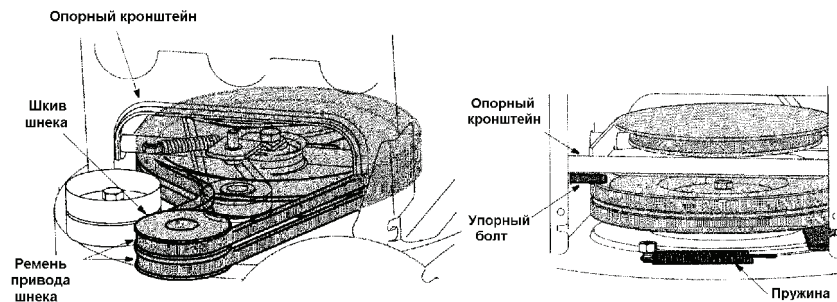


Рисунок 14

Рисунок 15

9. Приподнимите приводной ремень шнека, а затем стащите его со шкива. Повторите это действие с передним приводным ремнем шнека. Смотрите рисунок 14.
10. Замените оба приводных ремня шнека.

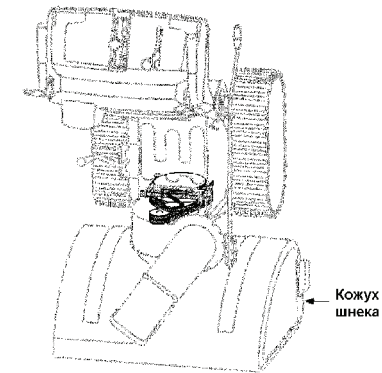


Рисунок 13

### **Регулировки:**

#### **Разгрузочный желоб:**

Расстояние выброса снега регулируется в зависимости от угла наклона дефлектора желоба.

#### **Направляющие салазки:**

Зазор между ножом и поверхностью земли может быть отрегулирован. При близкой уборке снега салазки следует установить в нижнем положении. Если рабочая территория неровная, салазки следует установить в среднем или высоком положении.

**ВНИМАНИЕ:** Не рекомендуется работать со снегоуборщиком на гравийной поверхности, так как мелкие камни, попадая в шнек, могут быть отброшены в пользователя, нанеся травму последнему или повредить сам снегоуборщик. Если по каким-то причинам Вам предстоит работать на гравийной поверхности, салазки следует установить в самом высоком положении, тем самым, обеспечив максимальный зазор между землей и подрезным ножом.

1. Отрегулируйте направляющие салазки, ослабив четыре контргайки и крепежные болты, затем передвиньте салазки в желаемое положение.

2. Удостоверьтесь что салазки параллельны поверхности земли во избежание неровного износа последних.
3. Туго затяните гайки и болты.

## ХРАНЕНИЕ

Необходимо провести мероприятия по подготовке машины к длительному хранению.

Подготовка двигателя

**ПРЕДУПРЕЖДЕНИЕ:** Никогда не храните снегоборочную машину в закрытом непроветриваемом помещении с бензином в топливном баке во избежание возгорания.

**ПРИМЕЧАНИЕ:** Бензин необходимо сливать, чтобы предотвратить образование смолистых осадков в топливном баке, фильтре, топливном проводе и на карбюраторе в процессе хранения.

**ПРЕДОСТОРОЖНОСТЬ:** Спиртосодержащие топлива (называемые бензоспиртами или использующие этанол или метанол) в процессе хранения притягивают влагу, что ведет к окислению. Газ может повредить топливную систему двигателя в процессе хранения. Во избежание проблем с двигателем, необходимо опустошить топливную систему двигателя, подготавливая снегоборщик к длительному хранению (30 дней и более).



**ПРЕДОСТОРОЖНОСТЬ:** Слейте топливо в специальную ёмкость, находясь на улице вдали от открытого пламени. Двигатель должен остыть. Не курите. Оставленное в двигателе топливо в условиях теплой погоды портится, что может повлечь серьезные проблемы при запуске машины.

**ПРЕДУПРЕЖДЕНИЕ:** Не осушайте карбюратор, если в бензобак был добавлен стабилизатор топлива. Не добавляйте чистящие средства для двигателя и карбюратора в топливный бак.

#### **Подготовка снегоуборочной машины**

1. Осушите карбюратор и топливный бак во избежание образования смолистых остатков.
2. Запустите двигатель и дайте ему поработать, пока все топливо не израсходуется.
3. Храня снегоуборщик в непроветриваемом помещении, а также в гараже, необходимо принять меры, чтобы защитить машину от коррозии. Смажьте машину консервационным маслом, накройте её, главным образом цепи, пружины, подшипники и тросы.
4. Очистите машину и двигатель от грязи.
5. Смажьте снегоуборщик.

УСТРАНЕНИЕ НЕИСПРАВНОСТЕЙ

НЕПОЛАДКА	ПРИЧИНА	УСТРАНЕНИЕ НЕПОЛАДКИ
Двигатель не запускается	<ol style="list-style-type: none"> <li>1. Топливный бак пуст или топливо старое.</li> <li>2. Засорена топливная система.</li> <li>3. Воздушная заслонка не в положении СНОКЕ.</li> <li>4. Свеча зажигания неисправна.</li> <li>5. Провод отсоединен от свечи зажигания.</li> <li>6. Кнопка подсоса используется не правильно.</li> <li>7. Переключатель в положении выключено.</li> </ol>	<ol style="list-style-type: none"> <li>1. Наполните бак свежим топливом.</li> <li>2. Отсоедините топливо провод от карбюратора, чтобы слить бензин; влейте свежее топливо в бензобак.</li> <li>3. Установите воздушную заслонку в положении СНОКЕ.</li> <li>4. Очистите свечу, отрегулируйте зазор или замените.</li> <li>5. Подсоедините провод к свече зажигания.</li> <li>6. Смотрите инструкции по запуску двигателя.</li> <li>7. Смотрите инструкции по запуску двигателя.</li> </ol>
Двигатель работает неустойчиво	<ol style="list-style-type: none"> <li>1. Воздушная заслонка открыта.</li> <li>2. Топливная система засорена или топливо старое.</li> <li>3. Грязь или вода в топливной системе.</li> </ol>	<ol style="list-style-type: none"> <li>1. Закройте воздушную заслонку.</li> <li>2. Отсоедините топливо провод от карбюратора, чтобы слить бензин; влейте свежее топливо в бензобак.</li> <li>3. Осушите бензобак и карбюратор. Влейте свежее топливо.</li> </ol>
Двигатель теряет мощность	<ol style="list-style-type: none"> <li>1. Плохой контакт в клемме свечи зажигания.</li> <li>2. Забито вентиляционное отверстие крышки бензобака.</li> </ol>	<ol style="list-style-type: none"> <li>1. Подсоедините клемму заново.</li> <li>2. Удалите снег и лед с вентиляционного отверстия крышки бензобака.</li> </ol>

УСТРАНЕНИЕ НЕИСПРАВНОСТЕЙ

<p><b>Двигатель перегревается</b></p>	<p>1. Карбюратор нуждается в регулировке.</p>	<p>1. Обратитесь в сервисный центр.</p>
<p><b>Чрезмерная вибрация</b></p>	<p>1. Незакрепленные части или поврежден шнек.</p>	<p>1. Проверьте крепление всех частей; замените неисправные части. Если вибрация осталась, обратитесь в сервисный центр.</p>
<p><b>Ослабление тягового усилия</b></p>	<p>1. Трос привода гусениц нуждается в регулировке.</p>	<p>1. Отрегулируйте трос.</p>
<p><b>Ухудшение выбрасывания снега</b></p>	<p>1. Желоб забился. 2. В шнеке застрял твердый предмет. 3. Требуется отрегулировать трос привода шнека. 4. Приводной ремень шнека соскочил со шкива или поврежден. 5. Срезные штифты раскололись.</p>	<p>1. Остановите двигатель и отсоедините высоковольтный провод от свечи зажигания. Очистите желоб. 2. Остановите двигатель и отсоедините высоковольтный провод от свечи зажигания. Очистите шнек. 3. Смотрите подраздел Последние Регулировки. 4. Смотрите раздел Обслуживание и Регулировки. 5. Замените срезные штифты на новые.</p>



## ГАРАНТИЙНЫЕ ОБЯЗАТЕЛЬСТВА

---

Компания изготовитель гарантирует бесплатное сервисное обслуживание бензинового снегоуборщика в течение 12 месяцев со дня продажи. Гарантийный ремонт производится только при соблюдении покупателем условий гарантийных обязательств и регулярного сервисного обслуживания.



**PATRIOT**  
GARDEN

**ГАРАНТИЙНЫЙ ТАЛОН**

Гарантийный талон является документом, дающим право на гарантийное обслуживание приобретенного инструмента. Гарантия покрывает расходы только на работу и запасные части. Стоимость почтовых отправлений, страховки и отгрузки изделий для ремонта не входит в гарантийные обязательства. В случае утери гарантийного талона, владелец лишается права на гарантийное обслуживание.

№ \_\_\_\_\_

ИЗДЕЛИЕ: \_\_\_\_\_

МОДЕЛЬ: \_\_\_\_\_

ЗАВОДСКОЙ НОМЕР: \_\_\_\_\_

ДАТА ПРОДАЖИ: \_\_\_\_\_

НАИМЕНОВАНИЕ ТОРГОВОЙ ОРГАНИЗАЦИИ: \_\_\_\_\_

ПОДПИСЬ ПРОДАВЦА: \_\_\_\_\_

С правилами эксплуатации и условиями гарантии ознакомлен.  
Претензий к комплектации и внешнему виду не имею.  
Изготовитель оставляет за собой право на внесение изменений в конструкцию, дизайн и комплектацию изделия.

ПОДПИСЬ ПОКУПАТЕЛЯ: \_\_\_\_\_

Без штампа или печати торговой организации гарантийный талон не действителен!



ШТАМП ТОРГОВОЙ ОРГАНИЗАЦИИ

## ГАРАНТИЙНЫЕ ОБЯЗАТЕЛЬСТВА

Гарантийный срок эксплуатации инструмента составляет 12 месяцев со дня продажи розничной сетью. При использовании изделия в предпринимательской деятельности гарантийный срок составляет 3 (три) месяца со дня продажи. Дефекты сборки инструмента, допущенные по вине изготовителя, устраняются бесплатно в течение 30 (тридцати) дней со дня предоставления потребителем требований об устранении недостатков изделия, после проведения техническим центром диагностики изделия.

### **ГАРАНТИЙНЫЙ РЕМОНТ ОСУЩЕСТВЛЯЕТСЯ ПРИ СОБЛЮДЕНИИ СЛЕДУЮЩИХ УСЛОВИЙ:**

1. Имеется в наличии товарный или кассовый чек и гарантийный талон с указанием в нем заводского (серийного) номера инструмента, даты продажи, подписи покупателя, штампа торгового предприятия.
2. Предоставление неисправной продукции в комплекте с рабочим органом.

### **ГАРАНТИЙНОЕ ОБСЛУЖИВАНИЕ НЕ ПРЕДОСТАВЛЯЕТСЯ:**

1. При неправильном и нечетком заполнении гарантийного талона;
2. На инструмент, у которого не разборчив или изменен серийный номер;
3. На последствия самостоятельного ремонта, разборки, чистки и смазки инструмента в гарантийный период (нетребуемых по инструкции эксплуатации), о чем свидетельствует, например: заломы на шлицевых частях крепежа корпусных деталей;
4. На инструмент, который эксплуатировался с нарушениями инструкции по эксплуатации или не по назначению;
5. На повреждения, дефекты, вызванные внешними механическими воздействиями, воздействием агрессивных средств и высоких температур или иных внешних факторов, таких как дождь, снег, повышенная влажность и др.;
6. На неисправности, вызванные попаданием в инструмент инородных тел, небрежным или плохим уходом, повлекшим за собой выход из строя инструмента;
7. На неисправности, возникшие в следствии перегрузки, повлекшие выход из строя двигателя, или других узлов и деталей;
8. На неисправности, вызванные использованием некачественного бензина;
9. На неисправности, вызванные использованием неоригинальных запасных частей, принадлежностей и моторного масла не соответствующей классификации ТС, которое вызывает повреждение двигателя, уплотнительных колец, топливopроводов или топливного бака;
10. На неисправности, вызванные работой на тормозе цепи, что приводит к оплавлению корпуса;
11. На естественный износ изделия и комплектующих в результате интенсивного использования;
12. На такие виды работ, как регулировка, чистка, смазка и прочий уход;
13. Предметом гарантии не является неполная комплектация изделия, которая могла быть обнаружена при продаже изделия.

Гарантийное обслуживание не распространяется на узлы и детали, являющимися расходными, быстроизнашивающимися материалами, к которым относятся: пильная цепь и лента, пильная шина, соединительные муфты, ведущие и ведомые звездочки, болты, гайки, направляющие ролики, уплотнения, защитные кожухи, приводные ремни и шкивы, гибкие валы, крыльчатки, фланцы крепления, элементы натяжения и крепления режущих органов, резин, амортиз., резин, уплотнители, детали механизма стартера, свечи зажигания, лента тормоза цепи, воздушный и топливный фильтра, крышка банков, включатель зажигания, рычаг воздушной заслонки, пружина сцепления.

## АДРЕСА СЕРВИСНЫХ ЦЕНТРОВ

### **МОСКВА**

Центральный Сервисный Центр "ДЖИ ТИ"  
109202, ул. 1-я Фрезерная 2/1, тел.: (495) 673-68-98 вн.: 598  
ИП Кузнецов Андрей Анатольевич  
109125, 1-й Саратовский проезд 5, корп. 2, тел.: (495) 709 49 75.  
ООО "Партнер-7000"  
129515, ул. Цандера, д.4, корп. 1, тел.: (495)940-93-81, (495)687-07-05  
ЕВРОСЕРВИС  
ул. Щербаконская 53, тел.: (495) 640-01-14.

### **БРЯНСК**

ИП Тимошкин Сергей Николаевич  
241031, ул. Бурова 14, тел.: (4832) 68-71-75, (4832) 33-34-06.

### **БАРНАУЛ**

ООО «МОТА МИР СЕРВИС»  
630040, ул. Никитина 111, тел.: (3852) 65-93-52.

### **БИЙСК**

ПБЮЛ Водяной Игорь Владимирович  
693322, ул. Социалистическая 1, тел.: (3854) 30-32-04.

### **ВЫСОКОВСК**

ИП Кучин. 141650, М. О., Клинский район, ул. Красноармейская 37 «  
тел.: (49624) 6-35-03, (926) 512-90-22.

### **ВОЛГОГРАДСКАЯ ОБЛАСТЬ**

ИП Акимов А.С. 403731, Волгоградская обл., р.п. Елань, ул. Вокзальная,81  
тел.: (84452)5-30-34

### **ВОЛГОГРАД**

ООО"НПФ Славяне" 400074, ул Козловская 20  
тел.: (8442) 94-52-49

### **ВОРОНЕЖ**

ООО "Энкор-Сервис" 394026, ул.Текстильщиков,2д  
тел.: (4732) 619-635  
ООО "Инструмент-Черноземье" 394042, ул. Остужева, д. 43В  
тел.: (4732) 39-73-23

### **ВОЛГОДОНСК**

ООО"Катрекс" 347360, Ростовская обл., Г Волгодонск, ул. Ленина, д. 49  
тел.: (4732) 397-394; 397-395; 397-396

### **ВОЛОГДА**

ИП Журавлев Д.А. ул. Можайского д. 44  
тел.: (8172) 74-30-63

ТЕЛЕФОН ЦЕНТРАЛЬНОГО СЕРВИСНОГО ЦЕНТРА

**+7 (495) 673-68-98 вн.: 598**

#### **ОТРЫВНОЙ ТАЛОН #1**

(Заполняется сервисным центром)  вписать номер гарантийного талона

Дата приема

Дата выдачи

Номер заказ-наряда

Мастер

Фамилия И. О.

Печать  
Сервисного  
Центра



#### **ОТРЫВНОЙ ТАЛОН #2**

(Заполняется сервисным центром)  вписать номер гарантийного талона

Дата приема

Дата выдачи

Номер заказ-наряда

Мастер

Фамилия И. О.

Печать  
Сервисного  
Центра



#### **ОТРЫВНОЙ ТАЛОН #3**

(Заполняется сервисным центром)  вписать номер гарантийного талона

Дата приема

Дата выдачи

Номер заказ-наряда

Мастер

Фамилия И. О.

Печать  
Сервисного  
Центра



## АДРЕСА СЕРВИСНЫХ ЦЕНТРОВ

### РЕКОМЕНДУЕМ

ПОЛЬЗОВАТЬСЯ УСЛУГАМИ ТОЛЬКО  
АВТОРИЗОВАННЫХ СЕРВИСНЫХ ЦЕНТРОВ

Сервисный центр \_\_\_\_\_

1

Описание дефекта \_\_\_\_\_

\_\_\_\_\_  
\_\_\_\_\_  
\_\_\_\_\_

Сервисный центр \_\_\_\_\_

2

Описание дефекта \_\_\_\_\_

\_\_\_\_\_  
\_\_\_\_\_  
\_\_\_\_\_

Сервисный центр \_\_\_\_\_

3

Описание дефекта \_\_\_\_\_

\_\_\_\_\_  
\_\_\_\_\_  
\_\_\_\_\_

#### **ВЛАДИМИР**

ООО «ЭЛЕКТРОНСЕРВИС»  
600022, ул. Новоямская 73, тел.: (4922) 24-08-19.  
ИП Тутенко А. В. 600035, ул. Безыменского д.26А  
тел.: (4922) 31-19-28

#### **ЕКАТЕРИНБУРГ**

ООО «ИНСТРУМЕНТ ТОРГ»  
620078, ул. Мира 34, под. 3, тел.: (343) 268-37-00, (343) 201-85-45.  
ООО "Инигс" 620017, ул Шефская, д.3, кор. Г  
тел.: (343) 219-28-47

#### **ЕЛЕЦ**

ИП Шкатов 399770, Липецкая область, г. Елец,  
Московское шоссе, д.6, тел.: (951) 306-84-19

#### **ИЖЕВСК**

СЦ «ТМ»СЕРВИС»  
426057, ул. Красноармейская 127, тел.: (3412) 51-25-53.

#### **ИВАНОВО**

ИП Малахов А. В. 153048, ул Смирнова, д.105  
тел.: (4932) 50-61-61

#### **КЕМЕРОВО**

ООО «БИНКЕМЕРОВО СЕРВИС»  
650010, ул. Рудничная 3, тел.: (3842) 49-68-87.

#### **КАЗАНЬ**

ИП Станкевич В. А.  
420061, ул. Галеева 12, тел.: (843) 274-91-50.

#### **КАЛУГА**

ООО "Бинэс-Сервис" 248030 ул. Суворова д. 25  
тел.: (4842) 548-222; (4842) 548-333

#### **КОСТРОМА**

ИП Молодкин В.Л. 156002 ул. Федосеева д. 22а  
тел.: (4942) 63-97-23; (4942) 300-107

#### **КОВРОВ**

ООО "ИМКом-Сервис" 601900, ул. Малеева, д.1А  
тел.: (49232) 6-45-60

#### **КУРСК**

ИП Самохвалов А. В. 305003, ул. В-Луговая д. 10-а  
тел.: (909) 23-75-419

#### **КРАСНОДАРСКИЙ КРАЙ**

ИП Квас И.В. 353763, Краснодарский край,  
ст. Ленинградская ул. Базарный пер. д. 13  
тел.: (86145) 3-60-40



**АДРЕСА СЕРВИСНЫХ ЦЕНТРОВ**

**КРАСНОДАР**

ИП Халецкая Л.В. 350080 ул. Бородинская д. 131  
тел.: (861) 237-19-21; (918) 444-72-08  
ООО "Мототехника-Альфа" 350000, ул. Ставропольская д.9  
тел.: (861) 239-37-17

**ЛИПЕЦК**

ООО «АРСЕНАЛ»  
398001, ул. 8-го Марта 13, тел.: (4742) 35-32-15, (4742) 74-06-96, (4742) 74-66-76.

**ЛЬВОВ**

ИП Курашупов С.Н. 601900, ул.Карла-Маркса, д. 2  
тел.: 8-963-631-59-11

**НИЖНИЙ НОВГОРОД**

ИП Серова 603057, ул. Светлогорский пр-д. д. 3  
тел.: (8312) 413-55-29

**НОВОКУЗНЕЦК**

ООО «БИННОВОКУЗНЕЦКСЕРВИС»  
654027, Проспект Курако 53, тел. (3843) 79-25-06.

**НОВОСИБИРСК**

ООО «БИН-СЕРВИС»  
630123, Мочищенское шоссе 1/1, тел.: (383) 213-52-71.

**ОМСК**

ИП Кузнецова С.С. 644011, ул.Енисейская, д.3, цок. этаж, оф 15  
тел.: (3812) 76-66-89

ИП Муратов Р.А. 644036, ул. Лесоперевалка д. 1  
тел.: (3822) 55-94-10

ИП Егорочкин

644011 г. Омск ул. Енисейская д. 3 корп. 1  
тел.: (3812) 38-67-99

**ОРЕНБУРГ**

ООО "Орстрин" 460035, ул. пл. 1-го Мая д. 4  
тел.: (3532) 56-92-99

**ОРЕЛ**

ИП Амбросенко Д. В. 302004, ул. 3-я Курская д. 25  
тел.: (4862) 71-35-65

**ПЕРМЬ**

ИП Шарафутдинов А.В. 614022, ул. Левченко, д.1  
тел.: (342) 2-200-900  
ИП Охалкина О.А. 614022, ул.Плеханова 2 оф.5  
тел.: (342) 235-27-97

**РОСТОВ-НА-ДОНУ**

ИП Артемов 344000, ул. Толмачева, д. 109/27  
тел.: (863) 296-92-68

**ООО «ИНСТРУМЕНТСЕРВИС»**

344000, ул. Крепостной 181/3, тел.: (863) 247-28-97.

**СЦ «МАСТЕР»**

344103, ул. Львовская 12, тел.: (863) 278-76-35.

**ООО "Сервис+"**

344037, г. Ростов-на-Дону ул.Ченцова, д.95  
тел.: (863) 200-32-64, (863) 2987821

**РЯЗАНЬ**

ИП Ильина Н. С. 390037, ул.Советской Армии, д. 6  
тел.: (4912) 32-07-81

**САМАРА**

**ООО «СТИНСЕРВИС»**

443011, проспект Кирова 24, корп. 40, тел.: (8462) 312-01-19.

**ООО "Энтузиаст-С" 443006, ул.Авроры, д. 148 а**

тел.: (846) 267-33-33

**ООО «Самара Техсервис»**

443044 ул. Товарная д. 70  
тел.: (846) 931-24-63; (917) 15-000-18

**СЕРПУХОВ**

ИП Бекренев Григорий Александрович  
142200, М.О., Северное шоссе 6, тел.: (4967) 76-12-80.

**САНКТ-ПЕТЕРБУРГ**

**ООО «МаксиСервисПлюс»**

196084 ул. Лиговский проспект д. 260 корп. 4  
тел.: (812) 941-46-85

**СТАВРОПОЛЬ**

**ООО «ВОКА И К»**

355012, ул. Комсомольская 5а, тел.: (8652) 26-65-18.

ТД "Посад" 355107, ул.Старомарьевское шоссе д. 18/1

тел.: (8652) 28-16-57

**СТАРЫЙ ОСКОЛ**

**ЗАО «АВАТНТАЖ-ИНФОРМ»**

309509, мкр. Лебединец, д. 1-А  
тел.: (4725) 24-73-49, (4725) 24-62-27



## АДРЕСА СЕРВИСНЫХ ЦЕНТРОВ

### **ТАМБОВ**

ИП Шлыков А.А. б-р Энтузиастов д. 1 "Г" (ТЦ "Улейстрой")  
тел.: (4752) 57-69-18; (4752) 57-65-80

### **ТВЕРЬ**

ООО "Вариант и К" 170000 ул. 4-й переулок Пески д. 23  
тел.: (920) 193-78-08

### **ТОЛЬЯТИ**

ООО ТСК "Дом и Сад Тольяти" 445054, ул. Тополинская д. 32а  
тел.: (8482) 203-765  
ООО "ОптТрейд" 445000, ул. Коммунальная д. 36В  
тел.: (8482) 75-92-92

### **ТОМСК**

ИП Загородский А.И. ул. Комсомольский пр-т д. 44  
тел.: (3822) 26-53-39

### **ТУЛА**

ИП Блинчикова М. И. 300012, ул. Кутузова, д.13  
тел.: (4872) 25-16-69  
ИП Михайлов В. М. 300036, ул. Одоевское шоссе д. 37  
тел.: (4872) 39-23-96

### **УФА**

ИП Медведев В.Н. 450104 ул. Уфимское шоссе д. 3/1  
тел.: (347) 243-37-33

### **ЯРОСЛАВЛЬ**

ООО «ТРИОСЕРВИС»  
50014, ул. Угличская 12, тел.: (4852) 58-11-24, (4852) 45-76-78, (4852) 25-94-83.

**Более полная информация по сервисным центрам  
находится на сайте [www.patriotgarden.ru](http://www.patriotgarden.ru)**







# **PATRIOT**

**GARDEN**

[www.patriotgarden.ru](http://www.patriotgarden.ru)

Производитель оставляет за собой право вносить изменения в конструкцию и дизайн изделия, комплектацию и техническое сопровождение без уведомления третьих лиц.  
Напечатано для России и стран СНГ.

RU - 0920009