

Т32002 Домкрат подкатной длинный 2т

Т32003 Домкрат подкатной длинный 3т



**ИНСТРУКЦИЯ ПО ЭКСПЛУАТАЦИИ
ПАСПОРТ ИЗДЕЛИЯ**

ВАЖНО:

**ВНИМАТЕЛЬНО ОЗНАКОМЬТЕСЬ С ИНСТРУКЦИЕЙ. ОБРАТИТЕ ВНИМАНИЕ НА
ТРЕБОВАНИЯ К БЕЗОПАСНОСТИ ВО ВРЕМЯ ЭКСПЛУАТАЦИИ,
ПРОТИВОПОКАЗАНИЯ И МЕРЫ ПРЕДОСТОРОЖНОСТИ.**

1. Введение

Автомобильный напольный домкрат использует гидравлический механизм для поднятия и опускания тяжелых автомобилей, обычно, легковых и грузовых автомобилей. Данный тип напольного домкрата во время эксплуатации устанавливается ровно на землю. Каждый тип автомобильного напольного домкрата рассчитан на различные веса, обычно, от двух до 20 тонн. Гидравлическая система может быть использована для поднятия тяжелых автомобилей с помощью нажатий длинной ручки, прикрепленной к корпусу домкрата. Таким образом, с помощью автомобильного напольного домкрата механик может менять колеса или снять их чтобы проверить тормозную систему, состояние ходовой части, выхлопные трубы, или выполнить другие действия

2. Основные технические характеристики

Модель	Номинальная нагрузка (кг)	Минимальная высота (мм)	Максимальная высота 9 (мм)	Вес изделия (кг)	Габариты (мм)
T32002	2000	140	800	58	1210x440x210
T32003	3000	135	660	60	1100x440x210

3. Инструкции по безопасности

1. Перед эксплуатацией устройства ознакомьтесь с инструкцией и следуйте содержащимся в ней указаниям.
2. Не превышайте номинальную нагрузку.
3. Используйте домкрат только на жестких, плоских поверхностях.
4. Устройство используется только для поднятия. Немедленно после поднятия зафиксируйте автомобиль надлежащим образом.
5. Не перемещайте и не перекатывайте машину, когда она поднята на домкрате.
6. Не регулируйте предохранительный клапан.
7. Во время эксплуатации используйте защитные очки, одобренные ANSI и прочные рабочие перчатки.
8. Соблюдайте дистанцию во время поднятия или опускания.
9. Опускайте машину медленно.
10. Не используйте домкрат для самолетов.
11. Используйте ручник и клиновидные упоры для колес перед поднятием автомобиля.
12. Поднимайте автомобиль только в рекомендуемых производителем местах.
13. Проверяйте устройство перед каждым использованием, не используйте устройство, если оно имеет отсутствующие или неисправные детали.
14. Держите рабочее место в чистоте, обеспечьте достаточное освещение. Беспорядок на рабочем месте может привести к несчастным случаям.
15. При работе с домкратом не допускайте нахождение на рабочем месте посторонних, детей и посетителей. Отвлекаясь, вы можете потерять контроль над процессом.
16. Будьте бдительны. Смотрите, что вы делаете, и пользуйтесь здравым смыслом при работе с домкратом. Не работайте с домкратом будучи усталым, или под действием наркотиков, алкоголя или медицинских препаратов. Невнимательность при работе с домкратом может привести к серьезным травмам.
17. Храните домкраты в недоступном для детей и посторонних лиц месте. Домкрат может быть опасным в руках не умеющих с ним обращаться людей.
18. Обслуживание домкрата должно проводиться только квалифицированным персоналом. Техническое обслуживание или ремонт проводимые не имеющим достаточной квалификации специалистом могут создать риск травмы.
19. При обслуживании домкрата используйте только идентичные детали для замены – смотрите прилагаемый перечень деталей изделия и рисунок. Соблюдайте инструкции, приведенные в разделе «Проверка, техническое обслуживание и чистка» настоящего руководства. Использование

не рекомендованных производителем деталей или несоблюдение инструкций по техническому обслуживанию может привести к травме и сделать применяемую гарантию недействительной.

20. Сохраняйте наклейки и заводскую табличку на домкрате. В них содержится важная информация. Если они станут нечитаемыми или потеряются, обратитесь в Harbor Freight Tools для замены.

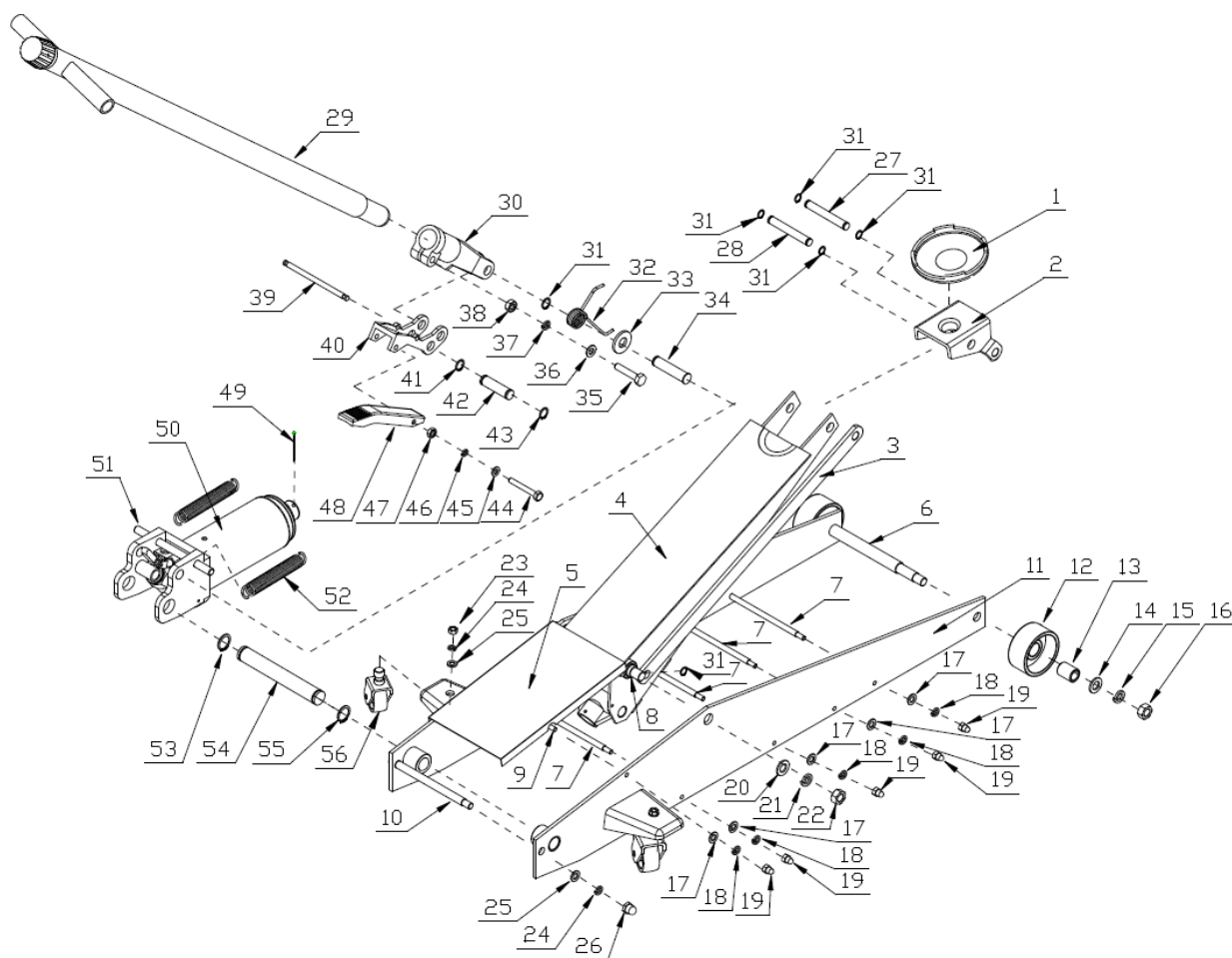
21. Перед работой ознакомьтесь с инструкцией производителя машины (или объекта), которую вы будете поднимать.

22. При поднятии только одного колеса, сразу подкладывайте опору в виде стойки домкрата (не включена в поставку) на сторону поднятия. Установите седло домкрата под рамой машины или в рекомендованных местах поднятия. Установите стойку непосредственно под шов машины или в рекомендованном для поднятия месте.

23. при поднятии задней или передней части автомобиля, установите две стойки домкрата сразу же после поднятия. Разместите стойки под рамой автомобиля или в рекомендованных для поднятия местах. Отрегулируйте стойки домкрата на одну высоту

24. Не работайте под машиной, если она не установлена на стойках надлежащим образом.

4. Основная конструкция



№ детали	Описание	Количество	№ детали	Описание	Количество
1	Седло	1	29	Ручка	1
2	Скоба седла	1	30	Соединительная деталь ручки	1
3	Соединительная скоба	2	31	Стопорное кольцо вала Ф16	1
4	Опора для поднятия	1	32	Торсионная пружина	1
5	Задняя рама	1	33	Шайба Ф39хФ17х4	8
6	Стержень М16х296	1	34	Ось Ф16х70	2
7	Стержень М8хФ10х206	4	35	Винт М10х50	2
8	Стержень рукоятки для поднятия	1	36	Шайба Ф10	2
9	Стержень М8хФ12х206	1	37	Пружинная шайба Ф10	1
10	Стержень М12хФ14х224	1	38	Гайка М10	1
11	Боковая накладка основной рамы	2	39	Пружинный палец	1
12	Переднее колесо	2	40	Деталь для соединения ножек	1
13	Втулка переднего колеса	2	41	Стопорное кольцо вала Ф16	1
14	Шайба Ф16	2	42	Ось Ф16х60	1
15	Пружинная шайба М16	2	43	Стопорное кольцо вала Ф16	2
16	Гайка М16	2	44	Винт М8х60	1
17	Шайба Ф8	10	45	Шайба Ф8	2
18	Пружинная шайба Ф8	10	46	Пружинная шайба Ф8	1
19	Гайка М8	10	47	Гайка М8	1
20	Шайба Ф18	2	48	Ножная педаль	1
21	Пружинная шайба Ф18	2	49	Шплинт Ф4х60	1
22	Гайка М18	2	50	Насос	1
23	Гайка М12	2	51	Стержень Ф12х168	1
24	Пружинная шайба Ф12	4	52	Пружина	2
25	Шайба Ф12	4	53	Стопорное кольцо вала Ф25	1
26	Гайка М12	2	54	Стержень Ф25х196	1
27	Стержень Ф16х156	1	55	Стопорное кольцо вала Ф25	1
28	Стержень Ф16х114	1	56	Заднее колесо	2

5. Техническое обслуживание

КОНТРОЛЬ И ПОДДЕРЖАНИЕ УРОВНЯ МАСЛА

Важно: При добавлении или замене масла, ВСЕГДА используйте гидравлическое масло для домкрата хорошего качества. НЕ используйте гидравлическое тормозное масло, спирт, глицерин, моющее средство, моторное или грязное масло.

Использование ненадлежащей жидкости может привести к серьезному внутреннему повреждению вашего домкрата.

ДОБАВЛЕНИЕ МАСЛА

- Установите домкрат на землю и полностью опустите седло (цилиндр должен быть полностью внизу). Снимите заглушку масляного фильтра из бачка.
- Уровень масла должен достигать отметки в 3/16 дюймов над внутренним цилиндром, что можно увидеть в отверстии масляного фильтра. Если уровень масла ниже, то его необходимо добавить.
- Установите заглушку масляного фильтра на место. Теперь домкрат готов к работе.

СМАЗКА

- Добавьте жидкую смазку на все необходимые места в движущихся частях устройства.

ПРЕДОТВРАЩЕНИЕ КОРРОЗИИ

- Проверяйте цилиндр и плунжер насоса каждые несколько месяцев на наличие следа ржавчины и коррозии. При необходимости, очистите коррозию масляной тряпкой.
- Если домкрат не используется, седло домкрата ВСЕГДА должно быть опущенным.

ЗАМЕНА МАСЛА

- Чтобы слить масло, открутите винт масляного фильтра и откройте выпускной кран. Переверните домкрат и слейте старое масло через отверстие масляного фильтра.
Примечание: утилизируйте гидравлическое масло в соответствии с местными требованиями.
- Налейте новое масло чрез отверстие масляного фильтра. НЕ допускайте попадания грязи или посторонних частицам в гидравлическую систему во время заливки масла.
- После заливки нового масла, удалите воздух из гидравлической системы открыв выпускной кран и быстро прокачав рукояткой насоса несколько раз.
- Вкрутите винт масляного фильтра – домкрат готов к работе.

Гарантийные условия

Гарантийные обязательства: Гарантийный срок эксплуатации исчисляется со дня продажи товара. В течение гарантийного срока, в случае обнаружения неисправностей, вызванных заводскими дефектами, покупатель имеет право на бесплатный ремонт. При отсутствии на гарантийных талонах даты продажи, заверенной печатью организации-продавца, срок гарантии исчисляется со дня выпуска изделия. Все претензии по качеству будут рассмотрены только после получения Акта Рекламации. После получения акта рекламации сервисный центр в течение 3 рабочих дней выдает Акт Проверки Качества.

Гарантия не распространяется:

-На изделия с механическими повреждениями, следами химического и термического воздействия, а также любыми воздействиями, происшедшими вследствие действия сторонних обстоятельств, не вызванных заводскими дефектами.

-На изделия, работоспособность, которых нарушена вследствие неправильной установки или несоблюдения требований технической документации.

-На изделия, вскрытые потребителем или необученным ремонту данного изделия персоналом.

-На расходные материалы, а также любые другие части изделия, имеющие естественный ограниченный срок службы (клапана, плунжера, прокладки, уплотнения, сальники, манжеты и т.п.)

Место проведения гарантийного ремонта: Гарантийный ремонт производится в уполномоченном сервисном центре или на месте установки (для оборудования, требующего монтажа, при наличии акта о техническом освидетельствовании или об установке).

Покупатель – юридическое лицо – самостоятельно доставляет оборудование в сервисный центр в соответствии с инструкциями изготовителя о транспортировке и упаковке. Условия гарантии не предусматривают профилактику и чистку изделия, а также выезд мастера к месту установки изделия с целью его подключения, настройки, ремонта, консультации. Транспортные расходы не входят в объем гарантийного обслуживания.

Гарантийный ремонт оборудования осуществляется в течение 21 рабочего дня с момента получения акта экспертизы и при наличии запасных частей на складе. В случае признания ремонта гарантийным пересылка запчастей в другой город (в пределах РФ) осуществляется за счет поставщика только транспортной компанией по выбору поставщика.

Адреса уполномоченных сервисных центров ООО "Атланта": Адреса сервисных центров, уполномоченных ООО «Атланта» на проведение гарантийных ремонтов оборудования торговой марки AE&T, Вы можете посмотреть по ссылке: <http://aet-auto.ru/ru/service.html> Образец Акта Рекламации вы можете получить по ссылке: <http://aet-auto.ru/ru/service.html>

Оперативную информацию, связанную с рекламациями на оборудование торговой марки AE&T, Вы можете получить по телефону горячей линии: 8 800 333 94 97

Сроки приема рекламаций:

Рекламация по количеству принимается в течение 10 дней с даты получения товара клиентом или его представителем. Для региональных клиентов к этому сроку прибавляется срок доставки товара транспортной компанией.

Рекламация по качеству на изделия с заводским дефектом принимается в течение всего гарантийного срока, указанного в инструкции.

Рекламация на изделия с механическим повреждением принимается в течение месяца с даты получения товара клиентом или его представителем. Товар на экспертизу должен быть представлен в неповрежденной заводской упаковке. Это исключит вероятность, что товар был поврежден при транспортировке или на складе покупателя.

С условиями гарантии ознакомлен:

Дата _____

Подпись _____

Гарантийный талон

Наименование изделия. 2Т/3Т Домкрат подкатной длинный

Модель Т32002/Т32003

Серийный номер изделия _____

Торговая организация _____

Дата покупки _____

Срок гарантии 12 месяцев со дня продажи.

М.П