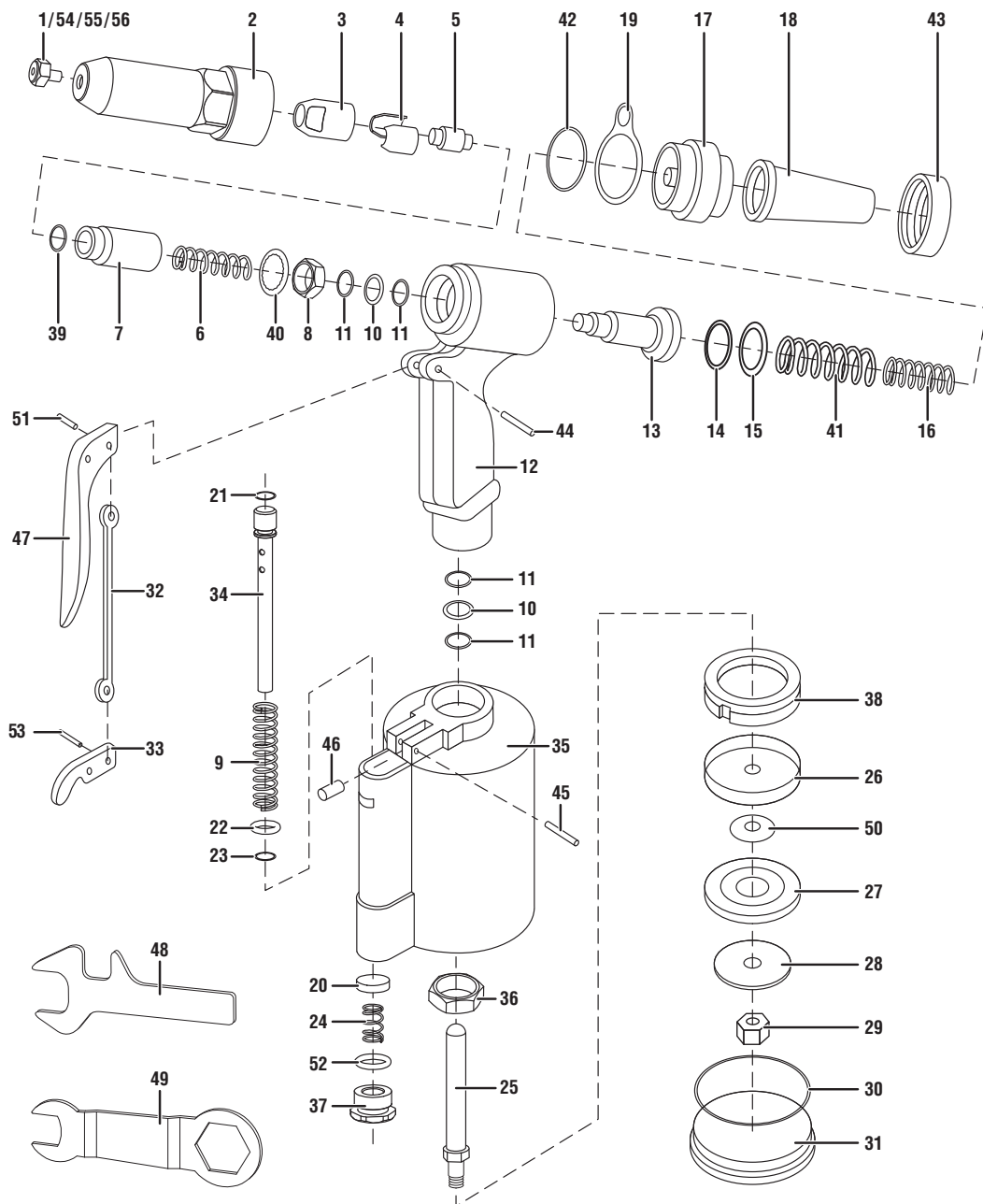


KRAFTOOL

PROFESSIONAL

ПНЕВМАТИЧЕСКИЙ ЗАКЛЕПОЧНИК ДЛЯ УСТАНОВКИ ВЫТЯЖНЫХ ЗАКЛЕПОК

арт. 31184 AR-48



№	Устройство	№	Устройство
1	Насадка 4,8 мм	29	Стопорная гайка
2	Носовая часть (корпус)	30	Уплотнительное кольцо
3	Кожух губок	31	Заглушка цилиндра
4	Губки	32	Тяга
5	Толкатель губок	33	Рычаг курка
6	Пружина толкателя губок	34	Золотник
7	Задняя часть кожуха губок	35	Цилиндр
8	Стопорная гайка кожуха	36	Стопорное кольцо корпуса
9	Возвратная пружина золотника	37	Заглушка
10	Уплотнитель	38	Виброизолятор
11	Уплотнительное кольцо	39	Уплотнительное кольцо
12	Корпус	40	Шайба Гровера
13	Масляный поршень	41	Возвратная пружина
14	Уплотнительное кольцо	42	Уплотнительное кольцо
15	Уплотнитель	43	Накидная гайка
16	Внутренняя возвратная пружина	44	Штифт
17	Заглушка корпуса	45	Штифт
18	Контейнер отработанных заклепок	46	Стопорный винт
19	Подвесное кольцо	47	Курок
20	Дисковая заслонка	48	Гаечный ключ-калибр (15 мм, 17 мм)
21	Уплотнительное кольцо	49	Гаечный ключ (24 мм, 15 мм, 10 мм)
22	Кольцо	50	Шайба
23	Уплотнительное кольцо	51	Пружинный штифт
24	Пружина заглушки	52	Уплотнительное кольцо
25	Воздушный поршень	53	Пружинный штифт
26	Виброизолятор	54	Насадка 4,0 мм
27	Манжетное уплотнение	55	Насадка 3,2 мм
28	Шайба поршня	56	Насадка 2,4 мм

Назначение

Предназначен для скрепления листовых материалов и элементов конструкций вытяжными заклепками.

Технические характеристики

Рабочее давление: 5.37 – 5.86 бар

Размеры заклепок: 2.4 мм, 3.2 мм, 4.0 мм, 4.8 мм.

Материалы заклепок: алюминий, сталь, нержавеющая сталь

Диаметр коннектора: 1/4"

Вес: 1.5 кг

Порядок и инструкция по применению

1) Соберите пневматическую систему согласно схеме.



2) Настройте рабочее давление.

3) Установите заклепку в заклепочник, а затем в отверстие или установите заклепку в отверстие для соединения.

4) Нажмите на курок.

5) Повторите операцию необходимое количество раз.

6) Для завершения работы необходимо отключить подачу воздуха и спустить воздух в системе, разобрать систему.

Техническое обслуживание

- После установки каждых 1000 заклепок рекомендуется чистить и смазывать губки заклепочника, а также производить смазку внутренней части через входной коннектор.

- После установки 20000 заклепок из нержавеющей стали рекомендуется заменить губки заклепочника (поз.4), толкатель губок (поз.5), пружину толкателя губок (поз.6).

- Когда в контейнере для отработанных заклепок накопится более 30 шт. отработанных заклепок, необходимо его освободить.

- Слишком низкое или высокое давление приведет к некорректной работе инструмента, ухудшит качество выполняемой работы, а также может привести к снижению срока службы инструмента и выходу его из строя.

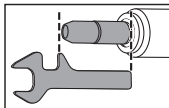
- Берегите инструмент от попадания влаги и грязи.

- Для очистки системы втягивания хвостовика заклепки можно использовать технические растворители. Однако, они способны повредить герметичность. Поэтому необходимо после их использования вычистить растворитель до конца смазать детали заклепочника.

Внимание! При работе необходимо использовать смазчик и влагоотделитель пневматической сети (см. Инструкция по применению). Гарантия сохраняется только в случае их использования.

- Если нет возможности использовать линию со смазчиком и влагоотделителем, то смазать инструмент можно через отверстие впуска воздуха. Однако регулярная работа в таких условиях может привести к повреждению внутренних частей инструмента коррозией, что не является гарантийным случаем.

- Гаечный ключ (поз. 48) также используется как калибр. Расстояние от внешнего края кожуха губок до корпуса заклепочника должно быть равно длине ключа до отсечки, как показано на схеме.



Смазка губок заклепочника

Используйте гидравлическое масло для пневмосистем.

1) Отключите подачу воздуха.

2) Открутите носовую часть заклепочника и разберите корпус губок при помощи рожковых гаечных ключей, входящих в комплект поставки.

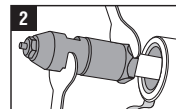
3) Очистите корпус и губки от грязи и смажьте перед сборкой.

4) Соберите части заклепочника в обратном порядке.

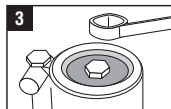
Проверка уровня масла и долив масла

Используйте гидравлическое масло.

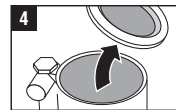
1) Отключите подачу воздуха.



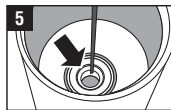
2) Открутите носовую часть



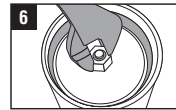
3) Отверните нижний винт, фиксирующий дно;



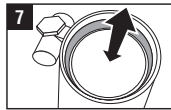
4) Выньте поршень



5) Заполните масло до кромки



6) Установите поршень



7) Несколько раз прокачайте поршень

Правила безопасности

- Не работайте без установленного контейнера для сбора хвостовиков заклепок.

- При работе не направляйте заклепочник на людей.

- Храните инструмент в недоступном для детей месте.

- Не используйте легковоспламеняющиеся газы (кислород) для работы.

- Не используйте бензин или другие легковоспламеняющиеся жидкости для очистки инструмента.

- Не превышайте максимально допустимое рабочее давление инструмента (6.0 бар).

- Отключайте инструмент при сервисном обслуживании, регулировке и во время перерывов.

- На рабочем месте используйте средства защиты: защитные очки, звукоизолирующие наушники и головные уборы.

- Ремонт и очистка должны производиться при условии, что инструмент не находится под давлением.

Хранение, транспортировка, утилизация

Хранить и транспортировать инструмент в сухом, чистом месте. Не утилизировать с бытовыми отходами.

Гарантийные обязательства

1) Настоящая гарантия не ограничивает законных прав потребителя, предоставленных ему действующим законодательством РФ.

2) Гарантийный срок на данный прибор составляет 12 месяцев со дня покупки.

3) Гарантируется безотказная работа прибора при условии соблюдения Покупателем всех правил эксплуатации и хранения, указанных в данном руководстве.

4) При отсутствии правильно заполненного гарантийного талона гарантийные обязательства недействительны

и претензии к качеству купленного прибора будут отклонены.

5) Гарантия не распространяется на комплектующие и расходные материалы.

6) Гарантия на прибор не распространяется в следующих случаях:

- при повреждениях, возникающих в результате несоблюдения покупателем руководства по эксплуатации;

- при несвоевременном техническом обслуживании прибора, в которое входит своевременный долив масла до уровня, указанного в пункте «Проверка уровня масла и долив масла», смена прокладок, смазка губок;

- на запчасти, подверженные естественному износу;

- при наличии механических повреждений, вызванных внешним ударным или иным воздействием;

- при повреждениях в результате неправильного хранения и транспортировки, небрежного обращения или воздействия непреодолимой силы (землетрясения, пожар, стихийные бедствия и т.д.).

Обнаружение и устранение неполадок

Не используйте инструмент, если были обнаружены неполадки, представленные в таблице.

Неполадки	Причины	Устранение неполадок
Застыла заклепка	Неверный типоразмер заклепки. Засорился кожух губок (поз.3). Застыл отработанный штифт в насадке (поз. 1, 54, 55, 56).	Необходимо заменить заклепку или поставить соответствующую насадку. Открутите носовую часть заклепочника (поз.2), используя ключи в комплекте. Открутите кожух губок (поз.3). Очистите внутренние части от загрязнения, смажьте. Соберите заклепочник в обратном порядке. Используйте заостренный предмет для очистки прохода подачи.
Не вытягивается заклепка	Недостаточное давление в системе. Открыта запорная арматура. Отключен компрессор. Отсутствие масла в системе.	Проверьте пневмосистему.
Утечка воздуха	Повреждены уплотнительные кольца. Ослаблены винтовые соединения.	Замените уплотнительные кольца. Затяните соединения.

Комплектация

Пневматический заклепочник 1 шт.
Насадки 3 шт.

Гаечный ключ 2 шт.
Инструкция по эксплуатации 1 шт.

191201

По вопросам гарантии обращайтесь в уполномоченную организацию ООО «КРАФТУЛ» по адресу: 127247, г. Москва, ул. Восьмисотлетия Москвы, д.18, комн 5, а/я 49