

# ZERTEN

РУКОВОДСТВО  
ПО ЭКСПЛУАТАЦИИ

МАСЛЯНЫЙ  
РАДИАТОР



**СОДЕРЖАНИЕ**

Меры предосторожности	3
Технические характеристики	4
Описание составных частей	5
Комплект поставки	5
Сборка и установка	5
Управление масляным радиатором	6
Обслуживание	6
Сертификат соответствия, ГОСТ и стандарт качества	7
Утилизация	7
Транспортировка и хранение	7
Гарантийный талон	8

**Внимательно прочитайте и сохраните данное руководство по эксплуатации для дальнейшего обращения к нему.**

Благодарим Вас за удачный выбор! Вы приобрели масляный радиатор Zerten.

Наши изделия разработаны в соответствии с высокими требованиями качества, функциональности и дизайна.

Электрический масляный радиатор Zerten предназначен для обогрева воздуха и создания комфортной атмосферы в помещении в холодное время года (ранняя весна, осень, зима).

Радиатор очень удобен в использовании, прост в установке, а также обладает повышенной теплоотдачей и эффективным распределением воздушного потока.

Вы должны установить масляный радиатор только в вертикальном положении и только на жесткой основе (например, на полу) там, где есть возможность подключения к электропроводке с однофазным электропитанием 220 В и с заземляющим контуром.

### **Важная информация!**

Просим внимательно ознакомиться с руководством по эксплуатации перед использованием масляного радиатора.

В данном руководстве по эксплуатации содержится важная информация, касающаяся Вашей безопасности, а также рекомендации по правильному использованию прибора и уходу за ним.

Сохраните руководство по эксплуатации, вместе с гарантийным талоном, кассовым чеком, и по возможности, картонной коробкой и упаковочным материалом.

Приобретенный Вами радиатор может несколько отличаться от описанного в руководстве, что не влияет на способы использования и эксплуатации.

**Важные меры предосторожности и инструкции, содержащиеся в данном Руководстве, не включают всех возможных режимов и ситуаций, которые могут встречаться.**

**Изготовитель не несет ответственности в случае повреждения прибора или его отдельных частей во время транспортировки, в результате колебаний напряжения, а также в случае, если какая-либо часть прибора была изменена или модифицирована.**

### **Меры предосторожности**

При использовании масляного радиатора, необходимо соблюдать ряд мер предосторожности, для снижения риска пожара, поражения электрическим током и травмирования людей.

Неправильная эксплуатация в силу игнорирования мер предосторожности может привести к причинению вреда здоровью пользователя и других людей, а также нанесения ущерба их имуществу.

1. Прочитайте все инструкции перед использованием радиатора.
2. Радиатор при работе нагревается до очень высоких температур. Чтобы избежать ожогов, не прикасайтесь руками и другими частями тела к горячим поверхностям. Располагайте радиатор на расстоянии не менее 0,9 м от мебели, подушек, постельных принадлежностей, бумаги, одежды, штор и других горючих предметов и материалов. Дайте радиатору остыть, прежде чем перемещать его. Для перемещения радиатора используйте встроенную ручку.
3. Необходимо соблюдать крайнюю осторожность, когда рядом с работающим радиатором играют дети, и всегда, когда радиатор работает без присмотра.
4. Всегда выключайте радиатор из розетки, когда он не используется.
5. Не включайте радиатор, если его сетевой шнур или вилка имеют повреждения. Во избежание опасности поражения электрическим током, поврежденный сетевой шнур должен меняться только в авторизованных сервисных центрах изготовителя, квалифицированными специалистами.
6. Не используйте радиатор на улице.
7. Данный радиатор не предназначен для использования в ванных комнатах, прачечных или других помещениях с повышенной влажностью. Ни в коем случае не размещайте радиатор в таких местах, где он может упасть в ванную или другую емкость с водой.
8. Не прокладывайте сетевой шнур радиатора под ковровыми покрытиями и не прижимайте его предметами мебели. Прокладывайте сетевой шнур так, чтобы об него невозможно было споткнуться.
9. Для отключения радиатора используйте выключатель питания. Не включайте и не отключайте устройство посредством подключения или отключения электрического питания.
10. Не просовывайте пальцы и исключите попадание посторонних предметов в какое-либо вентиляционное или вытяжное отверстие, так как это может привести к поражению электрическим током или повреждению радиатора.
11. Для предотвращения возможного пожара ничем не загромождайте воздухозаборные и вытяжные отверстия. Не вешайте и не сушите вещи на радиаторе. Не используйте радиатор на мягких поверхностях, например на кровати, где отверстия могут быть заблокированы. Используйте радиатор только на ровной сухой поверхности.
12. Радиатор содержит внутри горючие компоненты. Не используйте радиатор в местах использования или хранения бензина, краски или других легковоспламеняющихся жидкостей.
13. Используйте данный радиатор только так, как описано в данном руководстве. Любое другое использование, не рекомендуемое изготовителем, может привести к пожару, поражению электрическим током или травмированию людей.
14. Ни в коем случае не выполняйте очистку радиатора, когда он включен в розетку. Не погружайте радиатор в воду. Никогда не тяните за сетевой шнур.
15. Во избежание перегрева и риска возникновения пожара, а также повреждения внутренней электрической сети, не изменяйте длину сетевого шнура и не подключайте устройство через электрические удлинители. Однако при необходимости можно использовать удлинитель, который должен быть рассчитан на минимальную мощность прибора.

16. Подключайте радиатор только к сети 220-240 В / 50 Гц. При необходимости выясните характеристики своей сети у поставщика электроэнергии.
17. Устанавливайте и эксплуатируйте прибор в строго вертикальном положении. Запрещено эксплуатировать прибор в горизонтальном или наклонном положениях.
18. Прибор не предназначен для использования лицами (включая детей) с пониженными физическими, сенсорными или умственными способностями или при отсутствии у них жизненного опыта или знаний, если они не находятся под присмотром или не проинструктированы об использовании прибора лицом, ответственным за их безопасность.
19. Производитель/продавец не несет ответственности за причинение ущерба здоровью или имуществу вследствие эксплуатации товара по истечении срока службы.
20. Дети должны находиться под присмотром для недопущения игр с прибором.
21. ПРЕДУПРЕЖДЕНИЕ! Во избежание перегрева не накрывать обогреватель.
22. Обогреватель нельзя располагать непосредственно под штепсельной розеткой.
23. Не использовать данный обогреватель вблизи ванны, душа или плавательного бассейна.

### Технические характеристики

Модель	MRS-10	MRS/MRT-15	MRS/MRT-20	MRS/MRT-25
Максимальная мощность, Вт	1000	1500	2000	2500
Параметры электросети, В/Гц	220-240/50	220-240/50	220-240/50	220-240/50
Номинальная сила тока, А	4,35	6,52	8,7	10,8
Мощность по режимам, Вт	400/600/1000	600/900/1500	800/1200/2000	1000/1500/2500
Количество секций, шт.	5	7	9	11
Площадь обогрева, м <sup>2</sup>	10	15	20	25
Встроенный тепловентилятор	нет	нет	нет	нет
Степень защиты IP	IP20	IP20	IP20	IP20
Класс электрозащиты	I	I	I	I
Длина шнура, м	1,4	1,4	1,4	1,4
Размер изделия с ножками, см	24×24,5×54,5	24×31,5×54,5	24×38,5×54,5	24×45,5×54,5
Размер изделия без ножек, см	24,5×12×50	31,5×12×50	38,5×12×50	45,5×12×50
Вес, кг*	3,8	4,6	5,6	6,7

\*Указанное в паспорте значение массы и фактическая масса изделия могут отличаться друг от друга. Погрешность может составлять ±10% от заявленных величин. Данная погрешность никак не влияет на качество работы изделия, его долговечность и надежность.

! Все технические параметры измерены в идеальных заводских условиях.

### Описание составных частей радиатора

Для моделей MRS-10, MRS/MRT-15, MRS/MRT-20, MRS/MRT-25.

1. Регулятор мощности.
2. Термостат.
3. Ручка.
4. Заполненные маслом секции радиатора.
5. Ролики.
6. Отсек кабеля питания.



### Комплект поставки

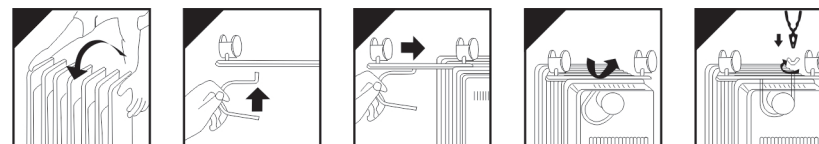
Наименование	Количество, шт.
Масляный радиатор	1
Роликовые колеса, в сборе	2
Барашковая гайка	4
Руководство по эксплуатации	1
Упаковка	1

Для улучшения качества продукции, конструкция и технические характеристики маслонаполненного радиатора, а также его комплектация могут быть изменены производителем без предварительного уведомления.

### Сборка и установка

#### Сборка

1. Извлеките радиатор и все принадлежности из коробки.
2. Переверните радиатор.
3. Расположите роликовые основания между крайними рёбрами радиатора.
4. Закрепите их на радиаторе с помощью U-образных болтов и гаек из комплекта.
5. Затяните гайки.
6. Аналогичным способом закрепите вторую пару роликовых колесиков.
7. Переверните радиатор колесиками вниз.
6. Установите радиатор в рабочее положение.



**Примечание.**

Не затягивайте гайки слишком сильно, поскольку это может повредить фланец радиатора.

**Внимание!**

1. Включайте и эксплуатируйте радиатор только в вертикальном положении (с колесами внизу, органами управления вверху). Любое другое положение создаст опасную ситуацию и приведет к выходу из строя масляного радиатора или порче имущества и будет рассматриваться производителем, как не гарантийный случай.
2. Не включайте радиатор, если роликовые колеса не установлены.

**Управление масляным радиатором**

1. Желаемую температуру в комнате можно установить при помощи термостата. Просто поворачивайте ручку термостата по часовой стрелке для увеличения и против часовой стрелки для уменьшения температуры, пока не подберёте нужную температуру.
2. Переключите радиатор в один из следующих режимов мощности:
  - а. Переведите регулятор мощности в положение «1» 400/600/800/1000 Вт;
  - б. Переведите регулятор мощности в положение «2» 600/900/1200/1500 Вт;
  - в. Переведите регулятор мощности в положение «3» 1000/1500/2000/2500 Вт.
3. Во время работы масляного радиатора в процессе нагрева будет гореть индикатор нагрева.
4. Никогда не накрывайте радиатор в процессе работы, это может привести к возгоранию.
5. По окончании использования радиатора переведите регулятор мощности в положение «0» и отключите прибор от сети.

**ВНИМАНИЕ!**

**В том случае, если ваша электрическая сеть не имеет заземляющего контура или если он повреждён, существует небольшая вероятность электрического удара от статического напряжения.**

**Обслуживание**

Перед проведением профилактических работ отсоедините прибор от электрической сети, дайте ему остыть, затем протрите секции мягкой, слегка влажной тряпкой. Для чистки не рекомендуется использовать моющее средство, в т. ч. средства с абразивными составами. Необходимо регулярно производить чистку прибора для удаления пыли с поверхностей обогревательных секций, т.к. это влияет на эффективность его работы и температурные параметры обогрева помещения. Не допускайте повреждения поверхности прибора острыми предметами (например, наждачной бумагой), т.к. царапины на не окрашенной поверхности могут привести к появлению ржавчины.

В случае выявления неисправности прибора необходимо обратиться в авторизованный сервисный центр масляных радиаторов Zerten на территории РФ, Белоруссии и Казахстана.

Информацию об авторизованных сервисных центрах можно получить:

- на сайте [www.forteklima.ru](http://www.forteklima.ru) в Разделе «Сервис».
- написав запрос на электронный ящик [service@forteholding.ru](mailto:service@forteholding.ru) или позвонив по номеру единой службы технической поддержки 8-800-700-0098.

При повреждении шнура питания его замену во избежание опасности должны производить изготовитель, сервисная служба или подобный квалифицированный персонал.

Данный обогреватель заполнен точным количеством специального масла. Ремонт, требующий вскрытия масляного контейнера, должен выполняться только изготовителем или его уполномоченным по сервисному обслуживанию, к которому следует обращаться в случае утечки масла.

**Сертификат соответствия, ГОСТ и стандарт качества**

Все оборудование торговой марки Zerten проходит сертификацию на соответствие техническому регламенту Таможенного союза. Копию сертификата соответствия можно получить в торговой точке где вы приобретали это оборудование. Данное оборудование масляный радиатор Zerten соответствует ТР ТС 004/2011 «О безопасности низковольтного оборудования» и ТР ТС 020/2011 «Электромагнитная совместимость технических средств».

**Утилизация**

По окончании срока службы масляного радиатора следует утилизировать в соответствии с нормами, правилами и способами, действующими в месте утилизации. Подробную информацию по утилизации масляных радиаторов Вы можете получить у представителя местного органа власти.

При утилизации обогревателя следовать нормативным требованиям, касающимся утилизации масла.

**Транспортировка и хранение**

Транспортирование и хранение прибора должно соответствовать указаниям манипуляционных знаков на упаковке. Прибор должен храниться в упаковке изготовителя в закрытом помещении при температуре от +4°C до +40°C и относительной влажности до 85% при температуре +25°C.

**Срок хранения составляет 5 лет.**

## ГАРАНТИЙНЫЙ ТАЛОН

Настоящий документ не ограничивает определенные законом права потребителей, но дополняет и уточняет оговоренные законом обязательства, предполагающие соглашения сторон, либо договор. Благодарим за оказанное доверие и выбор, сделанный в пользу нашей продукции. Мы рады предложить Вам надёжные и качественные изделия Zerten и устанавливаем на них основную гарантию сроком на 12 месяцев и расширенную гарантию до 24 месяцев при соблюдении дополнительных условий\*.

Пожалуйста, проверяйте комплектацию, внешний вид и правильно заполненный гарантийный талон при покупке изделия. В случае возникновения неисправностей не пытайтесь самостоятельно ремонтировать изделие, это не только опасно, но и может привести к утрате гарантии. Пожелания по качеству товара или его усовершенствованию Вы можете прислать по адресу [info@forteholding.ru](mailto:info@forteholding.ru).

Гарантийный срок на тепловую технику Zerten начинается со дня продажи товара и предоставляется в соответствии с нижеперечисленными условиями путём бесплатного устранения недостатков инструмента, вызванных дефектами материала или изготовления.

- \* Использование прибора предназначено только для бытового назначения.
- Чтобы воспользоваться расширенной гарантией, необходимо зарегистрировать купленный товар на сайте нашей компании [www.forteklima.ru](http://www.forteklima.ru) в течение одного месяца от даты покупки. Участие в программе расширенной гарантии подтверждается выдачей сертификата на конкретный товар. Зарегистрировать товар возможно только после согласия покупателя на сохранение личных данных, запрашиваемых в процессе регистрации.
- Гарантия 24 месяца действует только при наличии оригиналов кассового и товарного чеков, подтверждающих покупку изделия, а также при предоставлении ссылки на опубликованный положительный отзыв, длиной не менее 200 символов. Более подробная информация об условиях получения сертификата расширенной гарантии указана на нашем сайте [www.forteklima.ru](http://www.forteklima.ru).
- Сертификат действителен для одного конкретного изделия.
- Серийный номер, указанный на изделии, должен совпадать с серийным номером в паспорте на данное изделие.
- При возникновении гарантийного случая в авторизованный сервисный центр компании необходимо предоставить сертификат расширенной гарантии, паспорт на изделие с заполненным гарантийным талоном, а также оригиналы кассового и товарного чеков, подтверждающих покупку изделия. Дата продажи во всех документах должна быть одинаковой.
- Сертификат расширенной гарантии позволяет воспользоваться сервисным обслуживанием во всех сервисных центрах продукции Zerten на территориях Российской Федерации, Белоруссии и Казахстана. Перечень сервисных центров указан на официальном сайте [www.forteklima.ru](http://www.forteklima.ru).

Внимательно ознакомьтесь с гарантийным талоном и проследите, чтобы он был правильно заполнен и имел штамп Продавца. При отсутствии штампа и даты продажи (либо кассового чека с датой продажи) гарантийный срок изделия исчисляется со дня его изготовления. Тщательно проверьте внешний вид изделия и его комплектность, все претензии по внешнему виду и комплектности изделия предъявляйте Продавцу при покупке изделия.

Гарантийное обслуживание купленного Вами прибора осуществляется через Продавца, специализированные сервисные центры или монтажную организацию, проводившую установку прибора (если изделие нуждается в специальной установке, подключении или сборке). По всем вопросам, связанным с техническим обслуживанием изделия, обращайтесь в специализированные сервисные центры. Подробная информация о сервисных центрах, уполномоченных осуществлять ремонт и техническое обслуживание изделия, находится на сайте [www.forteklima.ru](http://www.forteklima.ru) в Разделе «Сервис». Дополнительную информацию Вы можете получить у Продавца магазина, по телефону службы технической поддержки 8-800-700-0098 (звонок по России бесплатный), написав на эл. адрес: [service@forteholding.ru](mailto:service@forteholding.ru) или на сайте: [www.forteklima.ru](http://www.forteklima.ru).

В случае неисправности прибора по вине изготовителя обязательство по устранению неисправности ложится на уполномоченную изготовителем организацию. В данном случае покупатель в праве обратиться к Продавцу. Ответственность за неисправность прибора по вине организации, проводившей установку (монтаж) прибора, ложится на монтажную организацию. В данном случае необходимо обратиться к организации, проводившей установку (монтаж) прибора.

Для установки (подключения) изделия (если изделие нуждается в специальной установке, подключении или сборке) рекомендуем обращаться в специализированные сервисные центры.

Вы можете воспользоваться услугами любых квалифицированных специалистов, однако Продавец, Уполномоченная изготовителем организация, Импортёр, Изготовитель не несут ответственности за недостатки изделия, возникшие из-за его неправильной установки (подключения). В конструкцию, комплектацию или технологию изготовления изделия, с целью улучшения его технических характеристик, могут быть внесены изменения. Такие изменения вносятся в изделие без предварительного уведомления Покупателя и не влекут обязательств по изменению/улучшению ранее выпущенных изделий. Убедительно просим Вас во избежание недоразумений до установки/эксплуатации изделия внимательно изучить его инструкцию по эксплуатации. Запрещается вносить в Гарантийный талон какие-либо изменения, а также стирать или переписывать какие-либо указанные в нем данные. Настоящая гарантия имеет силу, если Гарантийный талон правильно/четко заполнен и в нем указаны: наименование и модель изделия, его серийные номера, дата продажи, а также имеется подпись уполномоченного лица и штамп Продавца.

### Срок службы масляных радиаторов составляет 3 (три) года.

Настоящая гарантия распространяется на производственный или конструкционный дефект изделия. Выполнение уполномоченным сервисным центром ремонтных работ и замена дефектных деталей изделия производится в сервисном центре или у Покупателя (по усмотрению сервисного центра).

Гарантийный ремонт изделия выполняется в срок не более 45 дней. В случае, если во время устранения недостатков товара станет очевидным, что они не будут устранены в определенный соглашением сторон срок, стороны могут заключить соглашение о новом сроке устранения недостатков товара. Указанный срок гарантийного ремонта изделия распространяется только на изделия, которые используются в личных, семейных или домашних целях, не связанных с предпринимательской деятельностью.

Гарантийный срок на комплектующие изделия (детали которые могут быть сняты с изделия без применения каких-либо инструментов, т.е. ящики, полки, решетки, корзины, насадки, щетки, трубки, шланги и др. подобные комплектующие) составляет три месяца.

Гарантийный срок на новые комплектующие изделия, установленные на изделие при гарантийном или платном ремонте, либо приобретенные отдельно от изделия, составляет три месяца со дня выдачи Покупателю изделия по окончании ремонта, либо продажи последнему этих комплектующих. Настоящая гарантия не дает права на возмещение и покрытие ущерба, произошедшего в результате переделки или регулировки изделия, без предварительного письменного согласия изготовителя, с целью приведения его в соответствие с национальными или местными техническими стандартами и нормами безопасности, действующими в любой другой стране, кроме РФ, в которой это изделие было первоначально продано.

Настоящая гарантия не распространяется на:

- периодическое обслуживание и сервисное обслуживание изделия (чистку, замену фильтров или устройств выполняющих функции фильтров);
- любые адаптации и изменения изделия, в т.ч. с целью усовершенствования и расширения обычной сферы его применения, которая указана в Инструкции по эксплуатации изделия, без предварительного письменного согласия изготовителя.

Настоящая гарантия также не предоставляется в случаях:

- если будет полностью/частично изменен, стерт, удален или будет неразборчив серийный номер изделия;
- использования изделия не по его прямому назначению, не в соответствии с его Инструкцией по эксплуатации, в том числе, эксплуатации изделия с перегрузкой или совместно со вспомогательным оборудованием, не рекомендуемым Продавцом, уполномоченной изготовителем организацией, импортером, изготовителем;
- наличия на изделии механических повреждений (сколов, трещин и т. д.), воздействий на изделие чрезмерной силы, химически агрессивных веществ, высоких температур, повышенной влажности/запыленности, концентрированных паров, если что-либо из перечисленного стало причиной неисправности изделия;
- ремонта/наладки/инсталляции/адаптации/пуска изделия в эксплуатацию не уполномоченными на то организациями/лицами;
- стихийных бедствий (пожар, наводнение и т. д.) и других причин, находящихся вне контроля Продавца, уполномоченной изготовителем организации, импортера, изготовителя и Покупателя, которые причинили вред изделию;
- неправильного подключения изделия к электрической сети, а также неисправностей (не соответствие рабочих параметров) электрической сети и прочих внешних сетей;

- дефектов, возникших вследствие попадания внутрь изделия посторонних предметов, жидкостей, кроме предусмотренных инструкцией по эксплуатации, насекомых и продуктов их жизнедеятельности и т. д.;
- неправильного хранения изделия;
- необходимости замены ламп, фильтров, элементов питания, аккумуляторов, предохранителей, а также стеклянных/фарфоровых/матерчатых и перемещаемых вручную деталей и других дополнительных быстроизнашивающихся /сменных деталей изделия, которые имеют собственный ограниченный период работоспособности, в связи с их естественным износом, или если такая замена предусмотрена конструкцией и не связана с разборкой изделия;
- дефектов системы, в которой изделие использовалось как элемент этой системы.

Покупатель-потребитель предупрежден о том, что в соответствии сп. 11 «Перечня непродовольственных товаров надлежащего качества, не подлежащих возврату или обмену на аналогичный товар другого размера, формы, габарита, фасона, расцветки или комплектации» Пост. Правительства РФ от 19.01.1998. № 55 он не вправе требовать обмена купленного изделия в порядке ст. 25 Закона «О защите прав потребителей» и ст. 502 ГК РФ.

С момента подписания Покупателем Гарантийного талона считается, что:

- Вся необходимая информация о купленном изделии и его потребительских свойствах предоставлена Покупателю в полном объеме, в соответствии со ст. 10 Закона «О защите прав потребителей»;
- Покупатель получил Инструкцию по эксплуатации купленного изделия на русском языке;
- Покупатель ознакомлен и согласен с условиями гарантийного обслуживания и особенностями эксплуатации купленного изделия;
- Покупатель ознакомился с Памяткой по уходу и обязуется выполнять указанные в ней правила;
- Покупатель претензий к внешнему виду, комплектности купленного изделия не имеет.

Подпись покупателя \_\_\_\_\_ Дата \_\_\_\_\_

**ZERTEN** сохраняется  
у клиента

ГАРАНТИЙНЫЙ ТАЛОН (заполняется продавцом)

Модель: \_\_\_\_\_

Серийный номер: \_\_\_\_\_

Дата производства: \_\_\_\_\_

Дата продажи: \_\_\_\_\_

Название продавца: \_\_\_\_\_

Адрес продавца: \_\_\_\_\_

Тел. продавца: \_\_\_\_\_

Подпись продавца: \_\_\_\_\_

МП \_\_\_\_\_

**ZERTEN** изымается мастером  
при обслуживании

УНИВЕРСАЛЬНЫЙ ОТРЫВНОЙ ТАЛОН

Модель: \_\_\_\_\_

Серийный номер: \_\_\_\_\_

Дата приема в ремонт: \_\_\_\_\_

Номер заказа-наряда: \_\_\_\_\_

ФИО клиента: \_\_\_\_\_

Адрес клиента: \_\_\_\_\_

Тел. клиента: \_\_\_\_\_

Дата ремонта: \_\_\_\_\_

Подпись мастера: \_\_\_\_\_

**ZERTEN** сохраняется  
у клиента

ГАРАНТИЙНЫЙ ТАЛОН (заполняется продавцом)

Модель: \_\_\_\_\_

Серийный номер: \_\_\_\_\_

Дата производства: \_\_\_\_\_

Дата продажи: \_\_\_\_\_

Название продавца: \_\_\_\_\_

Адрес продавца: \_\_\_\_\_

Тел. продавца: \_\_\_\_\_

Подпись продавца: \_\_\_\_\_

МП \_\_\_\_\_

**ZERTEN** изымается мастером  
при обслуживании

УНИВЕРСАЛЬНЫЙ ОТРЫВНОЙ ТАЛОН

Модель: \_\_\_\_\_

Серийный номер: \_\_\_\_\_

Дата приема в ремонт: \_\_\_\_\_

Номер заказа-наряда: \_\_\_\_\_

ФИО клиента: \_\_\_\_\_

Адрес клиента: \_\_\_\_\_

Тел. клиента: \_\_\_\_\_

Дата ремонта: \_\_\_\_\_

Подпись мастера: \_\_\_\_\_

## 302

Производитель: Forte Group Ningbo Co., LTD

Юр. адрес: 13-4-1, Building 9, No. 99, Xiangyun North Road, National High-tech Industrial Development Zone, Ningbo City, Zhejiang Province, China

Импортер 1: ООО «Форте Металс ГмбХ»

Адрес местонахождения: 400080, Волгоградская область, г. Волгоград, проезд Бетонный, д. 6

Импортер 2: ООО «Форте Хоум ГмбХ»

Адрес местонахождения: 344002, г. Ростов-на-Дону, ул. Красноармейская, д. 142/50, оф. 321

Импортер 3: ООО «ПЕРСПЕКТИВА»

Адрес местонахождения: 344082, г. Ростов-на-Дону, ул. Согласия 18, оф. 1

Импортер 4: ООО «Форте Климат ГмбХ»

Адрес местонахождения: 344003, г. Ростов-на-Дону, пр-т. Буденновский, 62/2, литер М.

Импортер 5: ООО «Форте Пром Стил ГмбХ»

Адрес местонахождения: 400080, г. Волгоград, ул. 40 лет ВЛКСМ, д. 92

Импортер 6: ООО «Форте Тулс ГмбХ»

Адрес местонахождения: 344002, г. Ростов-на-Дону, пр-т. Буденновский, 62/2, литер М., оф. 16-17

Импортер 7: ООО «Форте Пром ГмбХ»

Адрес местонахождения: 400031, г. Волгоград, ул. Бахтурова, 12Л

Сделано в Китае

**ZERTEN** сохраняется  
у клиента

ГАРАНТИЙНЫЙ ТАЛОН (заполняется продавцом)

Модель: \_\_\_\_\_

Серийный номер: \_\_\_\_\_

Дата производства: \_\_\_\_\_

Дата продажи: \_\_\_\_\_

Название продавца: \_\_\_\_\_

Адрес продавца: \_\_\_\_\_

Тел. продавца: \_\_\_\_\_

Подпись продавца: \_\_\_\_\_

МП

**ZERTEN** изымается мастером  
при обслуживании

УНИВЕРСАЛЬНЫЙ ОТРЫВНОЙ ТАЛОН

Модель: \_\_\_\_\_

Серийный номер: \_\_\_\_\_

Дата приема в ремонт: \_\_\_\_\_

Номер заказа-наряда: \_\_\_\_\_

ФИО клиента: \_\_\_\_\_

Адрес клиента: \_\_\_\_\_

Тел. клиента: \_\_\_\_\_

Дата ремонта: \_\_\_\_\_

Подпись мастера: \_\_\_\_\_

**ZERTEN** сохраняется  
у клиента

ГАРАНТИЙНЫЙ ТАЛОН (заполняется продавцом)

Модель: \_\_\_\_\_

Серийный номер: \_\_\_\_\_

Дата производства: \_\_\_\_\_

Дата продажи: \_\_\_\_\_

Название продавца: \_\_\_\_\_

Адрес продавца: \_\_\_\_\_

Тел. продавца: \_\_\_\_\_

Подпись продавца: \_\_\_\_\_

МП

**ZERTEN** изымается мастером  
при обслуживании

УНИВЕРСАЛЬНЫЙ ОТРЫВНОЙ ТАЛОН

Модель: \_\_\_\_\_

Серийный номер: \_\_\_\_\_

Дата приема в ремонт: \_\_\_\_\_

Номер заказа-наряда: \_\_\_\_\_

ФИО клиента: \_\_\_\_\_

Адрес клиента: \_\_\_\_\_

Тел. клиента: \_\_\_\_\_

Дата ремонта: \_\_\_\_\_

Подпись мастера: \_\_\_\_\_