

**DEKO®**

Шлифмашина эксцентриковая сетевая DEKO DKG1050

ИНСТРУКЦИЯ

Технические характеристики

Шлифовальная машина предназначена для шлифовки отделочного слоя гипсокартона, потолков и внутренней кладки, а также для удаления остатка обоев, краски, покрытий, клея и старой штукатурки. Её также можно использовать для шлифовки полов.

Напряжение, частота	230 В ~ 50 Гц
Мощность	1050 Вт
Скорость вращения	1000 - 2100 об/мин
Класс защиты	II
Диаметр диска	210 мм

Общие рекомендации по технике безопасности для электроинструментов

Безопасность в месте выполнения работ

1. Рабочее место должно быть чистым и хорошо освещенным. Захламление и плохое освещение могут стать причиной несчастных случаев.
2. Не пользуйтесь электроинструментом во взрывоопасной атмосфере, например, в присутствии легко воспламеняющихся жидкостей, газов или пыли. При работе электроинструмента возникают искры, которые могут привести к воспламенению пыли или газов.
3. При работе с электроинструментом не допускайте детей или посторонних к месту выполнения работ. Не отвлекайтесь во время работы, так как это приведет к потере контроля над электроинструментом.

Электробезопасность

1. Вилка электроинструмента должна соответствовать сетевой розетке. Запрещается вносить какие-либо изменения в конструкцию вилки. Для электроинструмента с заземлением запрещается использовать переходники. Розетки и вилки, не подвергавшиеся изменениям, снижают риск поражения электрическим током.
2. Избегайте контакта участков тела с заземленными поверхностями, такими как трубы, радиаторы, батареи отопления и холодильники. При контакте тела с заземленными предметами увеличивается риск поражения электрическим током.
3. Не подвергайте электроинструмент воздействию дождя или влаги. Попадание воды в электроинструмент повышает риск поражения электрическим током.

4. Аккуратно обращайтесь со шнуром питания. Запрещается использовать шнур питания для переноски, перемещения или извлечения вилки из розетки. Располагайте шнур на расстоянии от источников тепла, масла, острых краев и движущихся деталей. Поврежденные или запутанные сетевые шнуры увеличивают риск поражения электрическим током.
5. При использовании электроинструмента вне помещения используйте удлинитель, подходящий для этих целей. Использование соответствующего шнура снижает риск поражения электрическим током.
6. Не прикасайтесь к разъему электропитания мокрыми руками.

Личная безопасность

1. При использовании электроинструмента будьте бдительны, следите за тем, что вы делаете, и руководствуйтесь здравым смыслом. Не пользуйтесь электроинструментом, если вы устали, находитесь под воздействием наркотиков, алкоголя или лекарственных препаратов. Даже мгновенная невнимательность при использовании электроинструмента может привести к серьезной травме.
2. Используйте индивидуальные средства защиты. Всегда надевайте защитные очки. Такие средства индивидуальной защиты, как маска от пыли, защитная нескользящая обувь, каска или наушники, используемые в соответствующих условиях, позволяют снизить риск получения травмы.
3. Не допускайте случайного запуска. Прежде чем подсоединять инструмент к источнику питания и/или аккумуляторной батарее, поднимать или переносить инструмент, убедитесь, что переключатель находится в выключенном положении. Переноска электроинструмента с пальцем на выключателе или подача питания на инструмент с включенным выключателем может привести к несчастному случаю.
4. При эксплуатации устройства не тянитесь. Всегда сохраняйте устойчивое положение и равновесие. Это позволит лучше управлять электроинструментом в непредвиденных ситуациях.
5. Одевайтесь соответствующим образом. Не надевайте свободную одежду или украшения. Ваши волосы и одежда должны всегда находиться на расстоянии от движущихся деталей. Свободная одежда, украшения или длинные волосы могут попасть в движущиеся детали устройства.
6. Не переоценивайте свои возможности и не пренебрегайте правилами техники безопасности, даже если вы часто работаете с инструментом. Небрежное обращение с инструментом может стать причиной серьезной травмы за доли секунды.
7. Не прилагайте излишних усилий к электроинструменту. Используйте инструмент, соответствующий выполняемой Вами работе. Правильно подобранный электроинструмент позволит выполнить работу лучше и безопаснее с производительностью, на которую он рассчитан.
8. Не пользуйтесь электроинструментом с неисправным выключателем. Любой электроинструмент с неисправным выключателем опасен и должен быть отремонтирован.

9. Храните электроинструменты в местах, недоступных для детей, и не позволяйте лицам, не знакомым с работой данного инструмента или не прочитавшим данные инструкции, пользоваться им. Электроинструмент опасен в руках неопытных пользователей.
10. Поддерживайте электроинструмент и дополнительные принадлежности в надлежащем состоянии. Убедитесь в прочности, отсутствии деформаций движущихся узлов, поломок каких-либо деталей или других дефектов, которые могут повлиять на работу электроинструмента. Если инструмент поврежден, отремонтируйте его перед использованием. Большое число несчастных случаев происходит из-за плохого ухода за электроинструментом.
11. Используйте электроинструмент, принадлежности, приспособления и
12. насадки в соответствии с данными инструкциями и в целях, для которых он предназначен, учитывая при этом условия и вид выполняемой работы. Использование электроинструмента не по назначению может привести к возникновению опасной ситуации.

Обслуживание

Доверяйте обслуживание Вашего электроинструмента только квалифицированным специалистам по ремонту, использующим только оригинальные запасные части. Это позволит гарантировать безопасность электроинструмента.

МЕРЫ ПРЕДОСТОРОЖНОСТИ ПРИ ИСПОЛЬЗОВАНИИ ШЛИФОВАЛЬНОЙ УСТАНОВКИ ДЛЯ СУХОЙ ШТУКАТУРКИ

Внимание! Соблюдайте приведенные ниже основные меры техники безопасности для защиты от удара электрическим током, травм и опасности пожара при работе с электроинструментами. Прочтите и соблюдайте данные инструкции перед тем, как использовать любые инструменты. Храните данные инструкции в безопасном месте.

- Не используйте оборудование во взрывоопасной среде.
- Не допускайте прикосновения кабеля к любым частям Вашего тела.
- Используйте только удлинители, одобренные для использования в рабочей зоне.
- Не используйте установку для выполнения неподходящих работ, например, для грубой шлифовки, очистки и т.д. Это может стать причиной опасности и травм.
- Используйте при проведении техобслуживания только оригинальные запасные части. Это позволит гарантировать безопасную работу.
- Допустимая скорость работы аксессуаров должна соответствовать максимальной скорости работы установки. В противном случае они могут сломаться или потрескаться, если скорость работы установки превышает их допустимую скорость.

- Не используйте поврежденные аксессуары. Перед использованием всегда проверяйте, нет ли зазубрин или трещин на аксессуарах. Например, используя шлифовальную подушку, обязательно проверьте, что поддерживающая ее пластина не сломана. Убедитесь, что в зоне вращения механизмов нет посторонних, и включите установку на максимальной скорости в течение одной минуты, чтобы полностью проверить аксессуары.
- Не опускайте инструмент до его полной остановки, иначе можно потерять управление.
- Регулярно очищайте выхлопную трубку установки.
- При работе крепко держите установку двумя руками, чтобы гарантировать безопасную работу.
- При шлифовке не используйте слишком крупнозернистую наждачную бумагу. Выбирая шлифовальный диск, соблюдайте технические спецификации производителя. Наждачная бумага, выступающая за края шлифовальной подушки, создает опасность пореза, травмы и заедания.
- Подсоединяйте установку не больше, чем к одной удлинительной трубке.
- Рекомендуем при работе со шлифовальной установкой всегда надевать промышленные защитные перчатки и защитные очки. — Носите только плотно прилегающую одежду.
- Всегда учитывайте ответный вращающийся момент.
- Носите защитную маску класса P2 для защиты от опасной пыли и подбирайте подходящую установку для всасывания и отвода пыли.

ЭКСПЛУАТАЦИЯ ШЛИФОВАЛЬНОЙ УСТАНОВКИ



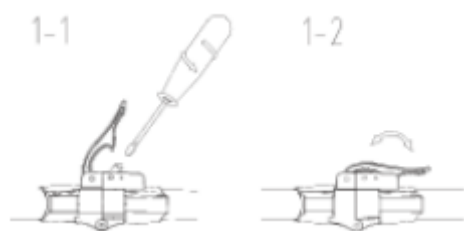
Перед настройкой, ремонтом или техобслуживанием электроинструмента обязательно выключите его переключателем и отсоедините шнур питания от сети!

Перед началом работы:

- Проверьте, соответствует ли номинальная частота электропитания в сети данным, указанным на заводской табличке.
- Перед использованием электроинструмента внимательно прочтите руководство по эксплуатации.

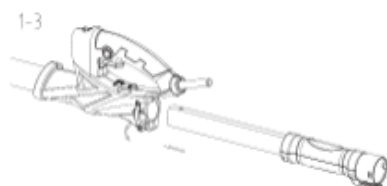
Складывание

Отрегулируйте винт, используя отвертку, затем закройте защелку.



Порядок работы:

- Ослабьте замок, используя гаечный ключ, возьмите удлинитель для подключения к установке.



- Подсоедините к удлинителю шланг для отвода пыли.



Блокировка выключателя



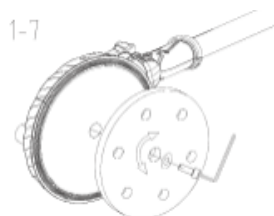
Регулировка скорости

- Регулируйте скорость от 1000 до 2100 об/мин, поворачивая ручку регулятора скорости. Таким образом пользователь может выбрать разную скорость для разных работ и шлифуемых поверхностей.



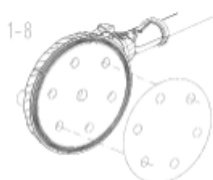
Замена шлифовальной подушки

- Вставьте шестигранный ключ (размер 5) в головку шестигранного болта на шлифовальной подушке.
- Крепко удерживая шлифовальную подушку, поверните гаечный ключ, чтобы снять подушку.
- Установите новую шлифовальную подушку и затяните болт.



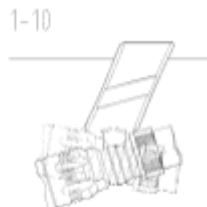
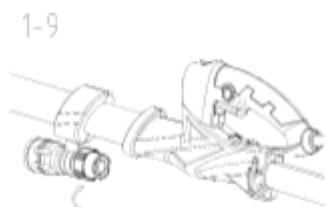
Прикрепите к шлифовальной подушке наждачную бумагу

Убедитесь, что отверстия в наждачной бумаге правильно совмещены с отверстиями на подушке.



Светодиоды

При работе в темноте можно использовать светодиоды мощностью 3,8 Вт. Светодиоды можно отрегулировать и использовать на любой стороне.



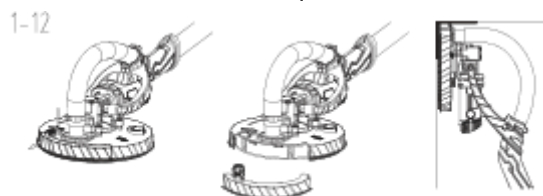
Регулировка мощности всасывания

Поверните регулятор по часовой стрелке, чтобы уменьшить мощность всасывания и против часовой стрелки, чтобы увеличить мощность всасывания.



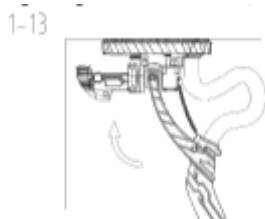
Шлифовка углов

Съемный сегмент щетки обеспечивает легкую шлифовку в углах.



Шлифовка потолка

Поднимите шлифовальную головку, используя пружинный крюк головки, чтобы облегчить шлифовку.

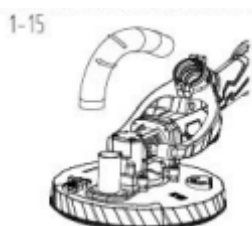


Замена мешка для пыли

Нажмите на кнопку муфты в нижней части, снимите шланг для пыли.

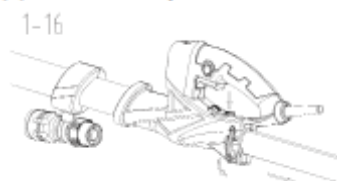


Поверните шланг для пыли против часовой стрелки.



Снятие удлинителя

Для снятия удлинителя нажмите кнопку ограничителя, а затем выньте удлинитель.



Управление установкой

- Не прикасайтесь к головке установки.
- Держите установку двумя руками.
- Перед тем, как запустить установку, убедитесь, что все ручки крепления надежно закрыты.
- Подключите установку к сети питания.
- Перед включением установки немного отведите головку от обрабатываемой поверхности.
- Запустите шлифовальную установку. Используйте короткие движения установкой на узких и неудобных участках. Используйте движения

средней длины при шлифовке более высоких стен. Используйте движения наибольшей длины при работе на потолках.

- Не прикладывайте избыточного давления к установке, чтобы избежать ее перегрузки! Прижимайте ее к поверхности с правильным давлением для получения лучших результатов при шлифовке. Хорошие результаты и качество шлифовки в большей степени зависят от правильного выбора абразивного материала.
- Выключите установку после завершения работы.

Уход и техническое обслуживание

Выньте вилку из розетки перед проведением любой регулировки, обслуживанием или техобслуживанием. Ваш электроинструмент не требует дополнительной смазки или техобслуживания. Всегда храните свой электроинструмент в сухом месте. Если шнур питания поврежден, поручите его замену производителю, его представителям по сервисному обслуживанию или другим квалифицированным специалистам, чтобы избежать опасности.

Очистка

- Регулярно очищайте защитные устройства, вентиляционные отверстия и корпус двигателя от грязи и пыли. Очищайте установку, протерев ее чистой салфеткой, или продуйте ее, используя чистый сжатый воздух низкого давления.
- Рекомендуем всегда очищать установку сразу же после завершения работы.
- Регулярно очищайте установку, протерев ее влажной салфеткой, смоченной слабым мыльным раствором. Не используйте моющие средства или растворители, они могут повредить пластиковые детали установки. Не допускайте попадания воды внутрь установки. Угольные щетки.
- В случае сильного искрения поручите квалифицированному электрику проверить угольные щетки. **Внимание!** Замену угольных щеток может проводить только квалифицированный электрик.

Устранение неисправностей

(1) Рабочий выключатель установки включен, но двигатель не работает. — Разболтаны провода в вилке или розетке питания. Проверьте или отремонтируйте вилку и розетку.

— Выключатель неисправен. Замените выключатель.

(2) Рабочий выключатель установки включен, но слышен необычный шум, двигатель не работает или работает очень медленно.

— Неисправны контакты выключателя. Замените выключатель. —
Заблокирован какой-то компонент. Проверьте или отремонтируйте электроинструмент.

— Прикладывается слишком сильное горизонтальное давление, в результате чего двигатель работает на малой скорости. Не прикладывайте сильное горизонтальное давление при выполнении этой задачи.

(3) Двигатель нагревается.

— В двигателе присутствуют инородные вещества. Удалите инородные вещества.

— Отсутствие смазки или загрязнение смазки. Нанесите или замените смазку.

— Слишком высокое давление

Не прикладывайте сильное горизонтальное давление при выполнении этой задачи.

(4) Частые или сильные искры на коммутаторе.

— Короткое замыкание на арматуре. Замените арматуру. — Угольные щетки изношены или заедают. Проверьте угольные щетки. —
Неравномерная работа коммутатора. Очистите или заземлите поверхность коммутатора.

Охрана окружающей среды



Не выбрасывайте вместе с общими бытовыми отходами.

Утилизируйте электроинструмент экологическим способом,



обратившись за советом в местный центр по переработке отходов.

Пожалуйста, очень серьезно относитесь к охране окружающей среды.

ГАРАНТИЙНОЕ ОБСЛУЖИВАНИЕ

Гарантийный срок эксплуатации: 12 календарных месяцев начиная с момента продажи.

Гарантийные обязательства отражены в Гарантийном талоне, который является неотъемлемой частью изделия.

ВНИМАНИЕ! Не заполненный гарантийный талон – НЕДЕЙСТВИТЕЛЕН!

Перечень сервисных центров Вы можете посмотреть на сайте:

<https://z3k.ru/service/>

Перейти по ссылке можно отсканировав QR код:





ДЕКО®

ГАРАНТИЙНЫЙ ТАЛОН

www.zitrek.ru

№ _____

Наименование изделия и модель _____

Серийный номер _____

Дата продажи _____ Подпись продавца _____



м.п.

Сервисные центры:

Штамп торговой
организации

ВНИМАНИЕ! Не заполненный гарантийный талон – НЕДЕЙСТВИТЕЛЕН!

1. УСЛОВИЯ ГАРАНТИИ:

1.1 Гарантийные обязательства распространяются только на неисправности, выявленные в течение гарантийного срока и обусловленные производственными факторами.

1.2 Гарантийные обязательства имеют силу при наличии заполненного гарантийного талона. Гарантийный срок исчисляется от даты продажи техники, которая фиксируется в гарантийном талоне.

1.3 Гарантия покрывает стоимость замены дефектных частей, восстановление таких частей или получение эквивалентных частей, при условии правильной эксплуатации в соответствии с Руководством по эксплуатации. Дефектной частью (изделием) считается часть (изделие), в которой обнаружен заводской брак, существовавший на момент поставки (продажи) и выявленный в процессе эксплуатации.

1.4 Гарантийные обязательства не покрывают ущерб, нанесенный другому оборудованию, работающему в сопряжении с данным изделием.

1.5 Гарантия не покрывает запасные части или изделия, поврежденные во время транспортировки, установки или самостоятельного ремонта в процессе неправильного использования, перегрузки, недостаточной смазки, в результате невыполнения требований или ошибочной трактовки Руководства (инструкции) по эксплуатации, которые могли стать причиной или увеличили повреждение, если была изменена настройка, если изделие использовались в целях для которого оно не предназначено.

1.6 Гарантийные обязательства не покрывают ущерб вызванный действием непреодолимой силы (несчастный случай, пожар, наводнение, удар молнии и т.п.).

1.7 С момента отгрузки товара со склада продавца и перехода прав собственности от продавца к покупателю, все риски связанные с транспортировкой и перемещением отгруженных товаров в гарантийные обязательства не входят.

1.8 Покупатель доставляет изделие в ремонт самостоятельно и за свой счет, изделие должно быть в чистом виде.

2. ГАРАНТИЯ НЕ РАСПРОСТРАНЯЕТСЯ:

2.1 Гарантийные обязательства не распространяются на: принадлежности, расходные материалы, и запасные части, вышедшие из строя вследствие нормального износа в процессе эксплуатации оборудования, такие как: приводные ремни; резиновые амортизаторы и вибрационные узлы крепления; стартер ручной, муфта центробежная, транспортные колеса; топливные, масляные и воздушные фильтры; свечи зажигания, трос газа; затирочные лезвия и диски, гибкие валы, диски для резки швов, чашки шлифовальные, зубчатые резаки; на масла и ГСМ, а так же неисправности, возникшие в результате несвоевременного устранения других ранее обнаруженных неисправностей.

2.2 Владелец лишается права проведения бесплатного ремонта и дальнейшего гарантийного обслуживания данного изделия при наличии механических повреждений или несанкционированного ремонта, нарушении правил эксплуатации, несвоевременного проведения работ по техническому обслуживанию узлов и механизмов изделия, повреждений, возникших в результате продолжения эксплуатации оборудования при обнаружении недостатка масла и ГСМ.

2.3 Для техники имеющей в своем составе двигатель внутреннего сгорания, гарантийные обязательства не действуют в следующих случаях:

- отложений на клапанах, загрязнения элементов топливной системы, обнаружения следов применения некачественного или несоответствующего топлива, масла и смазок, указанных в Руководстве по эксплуатации.

- наличия задиров, трещин в трущихся парах двигателя и любых поломок, вызванных перегревами двигателя, неисправности, повлекшие механические деформации по вине Потребителя.

- применения неоригинальных запасных частей при ремонте или обслуживании.

- любых изменений в конструкции изделия.

- повреждения узлов и/или деталей вследствие несоблюдения правил транспортировки и/или хранения.

2.4 Сервисный центр не несет ответственности, ни за какой ущерб или упущенную выгоду в результате дефекта (брака) оборудования.

ГАРАНТИЙНЫЙ СРОК ЭКСПЛУАТАЦИИ:

12 календарных месяцев или 1000 моточасов наработки (в зависимости от того, что наступит раньше) начиная с момента продажи.

Товар получен в исправном состоянии, без повреждений, в полной комплектности, проверен в моём присутствии.

Претензий к качеству товара, комплектации, упаковке, внешнему виду – НЕ ИМЕЮ.

С условиями гарантийного обслуживания ознакомлен и согласен. Подпись покупателя _____

ТАЛОН НА ГАРАНТИЙНЫЙ РЕМОНТ

№ _____

Дата приемки _____

Сервисный центр _____

Дата выдачи _____

Подпись клиента _____

Тел. и адрес клиента _____

ТАЛОН НА ГАРАНТИЙНЫЙ РЕМОНТ

№ _____

Дата приемки _____

Сервисный центр _____

Дата выдачи _____

Подпись клиента _____

Тел. и адрес клиента _____