

# Лист Технической Информации

## Момент Монтаж Водостойкий MB-40



### I. Продукт:

#### Состав:

Универсальный монтажный водостойкий клей (класс водостойкости D2 согласно DIN E 204)

#### Область применения:

- Для любых видов панелей из стиропора, пластика и других материалов, в т.ч. потолочных
- Плинтусов и декоративных фриз
- Изделий из дерева

#### Склеиваемые материалы:

Различные породы дерева, МДФ, ДСП, гипсокартон, пробка, пенополистирол. **Одна из склеиваемых поверхностей должны впитывать воду.**

#### Не подходит:

для полиэтилена, полипропилена, тефлона, зеркал.

#### Упаковка:

Картридж 300 г

### II. Технические характеристики:

Основа	Водная дисперсия поливинилацетата
Цвет	Светло-бежевый
Консистенция	Пастообразная, гладкая поверхность
Выдавливание / экструзия	легкое
Водостойкость	Класс водостойкости D2, согласно DIN E 204
Применение	Для внутреннего применения
Температура нанесения	от +10 до +35°C
Температура эксплуатации клеевого шва	От -20 до +70 °C
Плотность (23°C, 50 % отн. влажн.)	1,05 – 1,10 г/мл
Рабочее (открытое) время (23°C, 50 % отн. влажн.)	5-10 минут
Начальная сила схватывания	40 кг/м <sup>2</sup> *
Конечная прочность склеивания	Около 4,0 Н/ мм <sup>2</sup> *
Время отверждения	В течение 30-60 минут достигается 50 % конечной прочности. Полное отверждение происходит за 12- 24 часов, в зависимости от условий применения.
Возможность окрашивания	Возможно окрашивание
Тип соединения	слабозластичное
Усадка	менее 20 %

\*Указанные значения получены в лабораторных условиях. Реальные прочностные характеристики зависят от склеиваемых материалов, способа нанесения, площади контакта поверхностей и условий применения клея и могут отличаться в меньшую сторону.

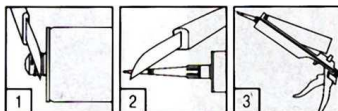
## III. Указания по использованию

**Требование к склеиваемым поверхностям:** Одна или обе склеиваемые поверхности должны быть пористыми (впитывать воду). Если обе поверхности являются непористыми или обработаны водоотталкивающими покрытиями, это может привести к снижению адгезии и расклеиванию деталей после высыхания клея. Гладкие поверхности рекомендуется предварительно обработать абразивными материалами для увеличения площади сцепления. Поверхности должны быть сухими, прочными, без отслаивающихся частей.

Непосредственно перед нанесением клея склеиваемые поверхности должны быть очищенными от грязи, пыли, масел и посторонних веществ.

Для защиты краёв шва от загрязнения излишками клея рекомендуется использовать малярную ленту (в случае необходимости).

**Нанесение клея (картридж):** (1) Срежьте носик картриджа. (2) Привинтите насадку и обрежьте её под углом на необходимую ширину 45°. (3) Поместите картридж в пистолет.



Нанесите клей на одну из поверхностей: 1) Точечно, если первоначальная сила схватывания значительно превышает вес склеиваемых деталей. 2) Волнистыми вертикальными линиями для получения максимальной первоначальной силы схватывания на большой площади. 3) Прямыми линиями для небольших поверхностей.



Сильно прижмите склеиваемые детали друг другу. Соединённые материалы могут быть репозиционированы в течение 5-15 минут.

При необходимости, если начальной силы схватывания клея недостаточно для удержания деталей в неподвижном состоянии относительно друг друга, зафиксируйте соединение на 4-6 часов.

Эксплуатация клеенных материалов возможна через 10 часов. Полное отверждение клея происходит через 24-48 часов в зависимости от условий и толщины клеевого шва.

### Расход:

200-400 г/м<sup>2</sup> для декоративных и изоляционных панелей;

При нанесении сплошным валиком диаметром 6 мм: 7 п. метров - 300 г.

## IV. Дополнительная информация

### Условия безопасного использования и хранения:

Во время перерывов в применении клей необходимо держать плотно закрытым, чтобы избежать отверждения внутри упаковки.

Хранить плотно закрытым при температуре от +5°C до +30°C.

По истечении срока годности высохшие остатки клея утилизировать как бытовой отход.

### Очистка инструментов:

Очистите инструменты и материалы сразу после использования с помощью воды. Засохший клей удаляется механическим способом.

При попадании на кожу рук или в глаза тщательно промыть водой.

Срок годности 12 месяцев со дня производства в оригинальный невскрытой упаковке.

Дополнительные сведения о продукте находятся в Паспорте Безопасности

Данный лист технической информации основан на информации, полученной на основе испытаний и большого опыта компании в области клеев. Поскольку невозможно исследовать все способы применения и в виду того, что существует множество различных условий использования клея мы не можем заявить, что информация является полной. Мы рекомендуем провести тестирование продукта перед применением.

Мы гарантируем неизменное качество продукции.