

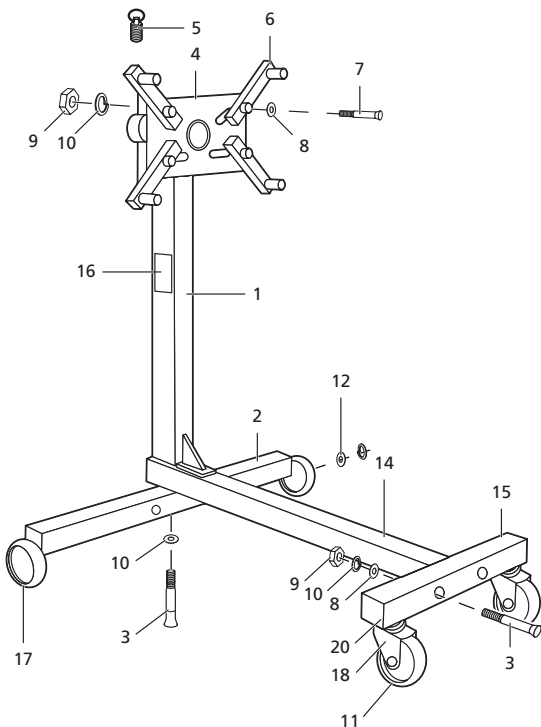
СТЕНД ДЛЯ ДВИГАТЕЛЯ ПОВОРОТНЫЙ

Руководство по эксплуатации
Модель 43430-0.6

Перед эксплуатацией стенда для двигателя **КРАФТУЛ** внимательно изучите настоящее руководство по эксплуатации и строго выполняйте содержащиеся в нем требования.

Храните данное руководство в течение всего срока службы.

Устройство



1	Главная стойка	11	Поворотный ролик 3–1/2"
2	Поперечная опора	12	Плоская шайба 14
3	Болт M12x80	13	Удерживающее кольцо
4	Монтажная плита	14	Передняя опора
5	Стопорный штифт	15	Поперечная опора
6	Монтажный кронштейн	16	Табличка
7	Болт M12x50	17	Заднее колесо 4"
8	Плоская шайба 12	18	Болт M8x20
9	Шестигранная гайка M12	19	Стопорная шайба 8
10	Стопорная шайба 12	20	Гайка M8

Назначение

Стенд **КРАФТУЛ** предназначен для вывешивания двигателя с целью проведения работ по его диагностике и ремонту, а также транспортировки внутри помещения. Основное применение – профилактические и ремонтные работы в центрах автосервиса. Специальный механизм вращения обеспечивает изменение угла вывешенного двигателя в диапазоне от 0° до 360° для более удобного доступа к нему. Конструкция кронштейнов допускает использование стенда практически со всеми существующими типами двигателей.

Общие требования по технике безопасности

1. Не превышайте расчетную грузоподъемность стенда – **560 кг**.
2. Устанавливайте стенд только на твердых и ровных поверхностях, способных выдержать стенд с двигателем.
3. Во избежание несанкционированного вращения, перед началом работы убедитесь в том, что груз расположен по центру и надежно закреплен.
4. Перед началом работы с грузом обязательно зафиксируйте поворотный механизм монтажной плиты при помощи стопорного штифта. При необходимости изменения угла наклона вывешенного на стенде груза действуйте медленно и осторожно.
5. Перед тем, как устанавливать двигатель, зафиксируйте стенд при помощи напольных фиксаторов во избежание произвольного смещения стенда.
6. Не используйте изделие при наличии видимых механических повреждений, которые могут привести к травмам персонала и/или нанести ущерб имуществу.
7. Не вносите изменения в конструкцию стенда.
8. Все ремонтные работы должны проводиться только специалистами сервисных центров.
9. Несоблюдение данных требований может стать причиной несчастного случая и/или нанесения ущерба имуществу.

Комплектация

1	Главная стойка	1 шт.
2	Передняя опора	1 шт.
3	Поперечная опора	2 шт.
4	Монтажная плита	1 шт.
5	Монтажный кронштейн	4 шт.
6	Рукоятка	1 шт.
7	Заднее колесо	2 шт.
8	Поворотный ролик	2 шт.
9	Коробка с крепежами	1 кор.
10	Упаковка	1 кор.
11	Руководство по эксплуатации	1 экз.

Крепеж

1	Болт M12x80	3 шт.
2	Стопорный штифт	1 шт.
3	Болт M12x50	4 шт.
4	Болт M12x30	2 шт.
5	Стопорный штифт	1 шт.
6	Болт M12x50	4 шт.
7	Плоская шайба 12	6 шт.
8	Шестигранная гайка M12	6 шт.
9	Стопорная шайба 12	7 шт.
10	Плоская шайба 14	2 шт.
11	Удерживающее кольцо	2 шт.
12	Болт M8x20	8 шт.
13	Стопорная шайба 8	8 шт.
14	Гайка M8	8 шт.

Сборка изделия

1. Прикрепите главную стойку (1) и переднюю опору (14) к поперечной опоре (2) с помощью болтов M12x80 (3) и стопорных шайб (10). Болты должны ввинчиваться в гайки поперечной опоры.
2. Прикрепите поперечную опору (15) к передней опоре (14) с помощью болтов M12x80 (3), плоских шайб 12 (8), стопорных шайб (10) и шестигранных гаек M12 (9).
3. Вдвиньте цилиндр монтажной плиты (4) во втулку сверху главной стойки, выровняйте отверстия и вставьте стопорный штифт (5).
4. Прикрепите монтажные кронштейны (6) к монтажной плите (4) с помощью болтов M12x50 (7), плоских шайб 12 (8), стопорных шайб (10) и шестигранных гаек M12 (9).
5. Установите поворотную рукоятку.

Порядок работы

1. Убедитесь в отсутствии видимых механических повреждений, поврежденных, плохо закрепленных или отсутствующих частей. Проверьте надежность крепежа частей станда.
2. С помощью крана подвесьте двигатель на уровне расположения монтажной плиты.
3. Подкатите станд к двигателю.
4. Перед установкой двигателя зафиксируйте станд напольными фиксаторами.
5. Ослабьте крепления кронштейнов к монтажной плите. Отрегулируйте положение кронштейнов и прикрутите их к задней части двигателя с помощью монтажных болтов (в комплект поставки не входят). Затяните крепления кронштейнов.
6. Убедитесь, что двигатель крепится к монтажной плите надежно и по центру.
7. **МЕДЛЕННО** опустите кран и нагрузите станд.
8. Выньте стопорный штифт. Поворачивая при помощи рукоятки монтажную плиту, выберите необходимое положение двигателя и зафиксируйте это положение стопорным штифтом.
9. Приступайте к работе.

10. Для снятия двигателя со станда сначала соедините кран к двигателю с помощью ремней или других подобных устройств. Затем поднимите кран и разгрузите станд. Открутите монтажные болты, чтобы снять двигатель со станда.

Техническое обслуживание

После завершения работы очищайте станд от загрязнений для предохранения от ржавчины и коррозии. Смазывайте раз в год или по необходимости оси всех колес моторным маслом или маловязким машинным маслом, пластичной смазкой – подшипники поворотных колес. При необходимости наносите тонкий слой смазки на поворотный механизм монтажной плиты (но не реже одного раза в год).

Условия хранения, транспортировки и утилизации

1. Транспортировка должна осуществляться в отгрузочной таре.
2. Периодически производите визуальный осмотр станда, проверяя, нет ли трещин, отсутствующих и/или поврежденных частей.
3. Регулярно проверяйте надежность крепежа частей станда. При необходимости производите перетяжку всего крепежа, не перекручивая при этом гайки и болты сверх нормы.
4. Не подвергайте изделие механическим ударам.
5. Содержите изделие в чистоте. Избегайте воздействия влаги. Если же попала влага – тщательно протрите сухой гладкой тканью все детали изделия.
6. Запрещено утилизировать вместе с бытовыми отходами.

Устранение неисправностей

Если обнаружены любые повреждения станда или станд не выполняет свои функции по назначению должным образом, то он подлежит снятию с эксплуатации до тех пор, пока специалисты специализированного сервисного центра не выполнят необходимый ремонт.

В силу технической сложности изделия, критерии предельных состояний и состояние критического

отказа не могут быть определены пользователем самостоятельно. В случае явной или предполагаемой неисправности обратитесь в специализированный сервисный центр. Заключение о предельном состоянии изделия или его частей, а также о критическом отказе оборудования сервисный центр выдает в форме соответствующего Акта.

Гарантийные обязательства

Мы постоянно заботимся об улучшении качества обслуживания наших потребителей, поэтому если у Вас возникли нарекания на качество и сроки проведения гарантийного ремонта, пожалуйста, сообщите на электронный адрес: www.kraftool.com.

1. Настоящая гарантия не ограничивает законных прав потребителей, предоставленных им действующим законодательством РФ.
2. Гарантийные обязательства распространяются только на неисправности, выявленные в течение гарантийного срока и обусловленные производственными и конструктивными факторами. Полный и актуальный список сервисных центров приведен на сайте www.zubr.ru.
3. Срок службы данного изделия составляет 7 лет со дня продажи.
4. Неисправные узлы инструментов в течение гарантийного срока ремонтируются или заменяются новыми. Решение о целесообразности их замены или ремонта остается за авторизованным сервисным центром. Заменяемые детали переходят в собственность службы сервиса.

5. Срок гарантии составляет 12 месяцев со дня продажи.
6. Гарантийный ремонт не осуществляется в следующих случаях:

- При использовании оборудования не по назначению, указанному в руководстве по эксплуатации.
- При механических повреждениях оборудования.
- При возникновении недостатков из-за действия непреодолимой силы, а также из-за неблагоприятных атмосферных или иных внешних воздействий на изделие, таких, как дождь, снег, повышенная влажность, нагрев, агрессивные среды и др.
- При естественном износе оборудования (полная выработка ресурса, сильное внутреннее или внешнее загрязнение, ржавчина).
- При возникновении повреждений из-за несоблюдения предусмотренных руководством условий эксплуатации.
- При сильном внешнем и внутреннем загрязнении изделия.
- При попадании в оборудование посторонних предметов, например, песка, камней, материалов или веществ, не являющихся отходами, сопровождающими применение по назначению.
- При повреждении изделия вследствие несоблюдения правил хранения и транспортировки, указанных в руководстве по эксплуатации.
- После попыток самостоятельного вскрытия, ремонта, внесения конструктивных изменений.